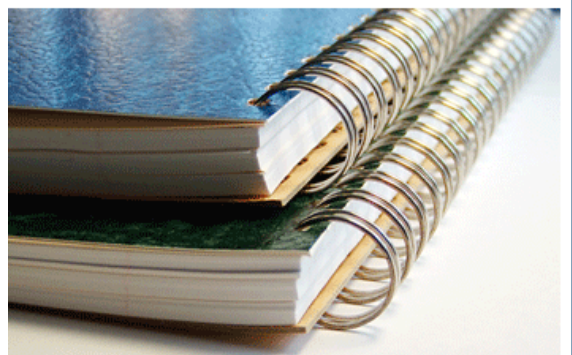


Průvodce nastavení MULTI-USER



OBSAH

Úvod	3
Instalace SQL serveru	4
Konfigurace serveru	4
Konfigurace serveru pro vzdálený přístup	6
Přidání uživatelů na server	7
Konverze databáze z předchozí verze	9
Otevření výkresu z předchozí verze	9
Konverze databáze	9
Připojení k databázi z firemního SQL serveru	11

Úvod

Advance Concrete poskytuje alternativu sdílení práce pro projekty s využitím databáze pro uložení modelu. Všechny údaje jsou soustředěny do jedné databáze, která zaručuje vysokou úroveň bezpečnosti

Chcete-li pracovat v multi-user prostředí, musí být vytvořen projekt databáze správcem, který rozhodne o názvu a umístění v síti. Ostatní uživatelé se přihlásí k databázi.

Pro databázi a správu uživatelů je použit SQL Server.

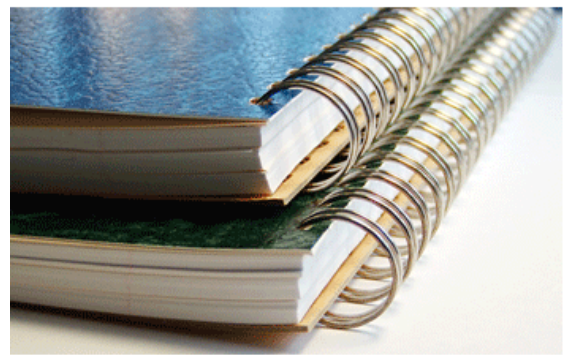
Tento dokument popisuje potřebnou konfiguraci SQL serveru pro sdílení databáze.

Od verze Advance Concrete 2010 SP2 již nejsou podporovány databáze typu SQLite (.**sq3**), které byly dříve používány k uložení modelu. Proces konverze databáze je popsán v tomto dokumentu.

Doporučená verze SQL: SQL Server 2005 Express Edition SP3

Attention! *Poznámka: Jestliže server bude provozován na Windows XP 32 bit, bez Service Packu 3, stáhněte si hotfix z adresy:*

<http://support.microsoft.com/kb/943232>. Pro korektní instalaci SQL Serveru 2005 je tento hotfix nutností.



Instalace SQL serveru

Chcete-li umožnit více uživatelům pracovat současně na stejném projektu, musí být nainstalován SQL Server a uživatel přidělený k práci na projektu, musí mít nastaveno oprávnění pro přihlášení k serveru.

Konfigurace serveru

1. Přejděte do složky **Tools\SQL Server** na instalačním DVD Advance Concrete.
2. Vyberte soubor **SQLEXPRESS_ADV.EXE** a poklekejte na něj.

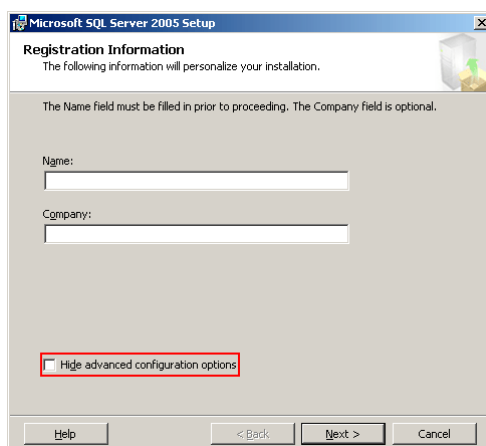
Instalační balíček SQL serveru si můžete také stáhnout z adresy: http://www.graitec.info/Common/Downloads/SQLEXPRESS_ADV.ZIP. V tomto případě rozbalte soubory z archivu na pevný disk a spusťte soubor **SQLEXPRESS_ADV.EXE**.

3. V instalačním procesu postupujte vždy kliknutím na tlačítko **Next**.

Během instalace je třeba provést následující nastavení:

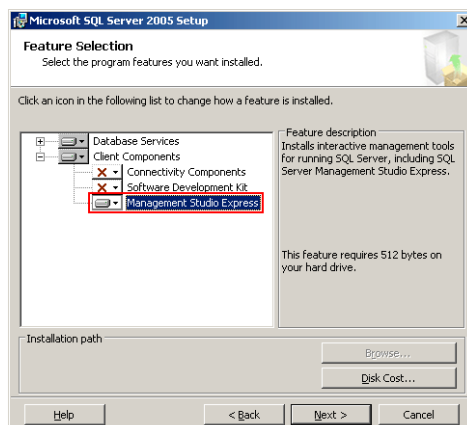
Registration information

Ujistěte se, že volba **Hide advanced configuration** není zaškrtnutá.



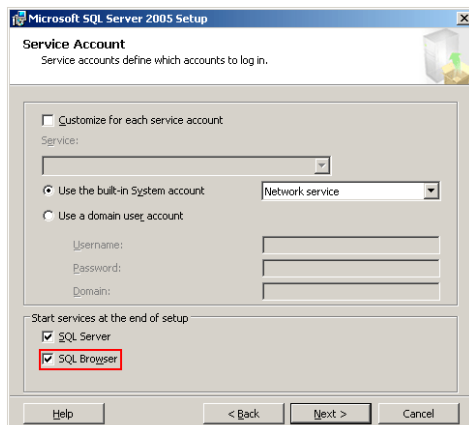
Feature selection

Musí být nainstalováno Management Studio Express.



Service account

Zaškněte **SQL Browser** ke spuštění na konci instalace.



Authentication Mode

Zvolený režimu pro bezpečnost při připojování k SQL serveru, závisí na tom, zda uživatelé, kteří budou pracovat s multi-user databází, jsou součástí domény.

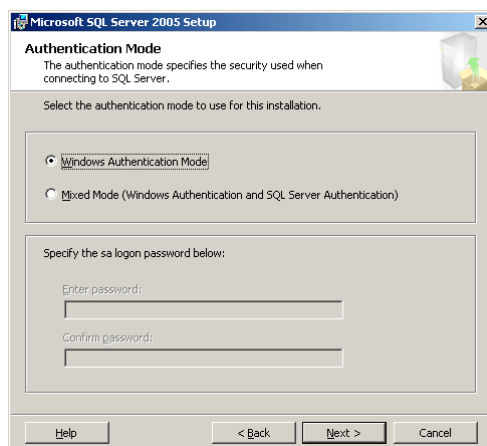
Windows Authentication Mode

Tato možnost nabízí vyšší úroveň zabezpečení, a doporučuje se všem uživatelům, kteří používají multi-user funkce a jsou součástí stejné domény.

Mixed Mode

Pokud nejsou všichni uživatelé součástí stejné domény, zadejte bezpečné heslo pro **sa** (výchozí správce uživatelů pro SQL Server).

Doporučení: Vytvořte v síti doménu pro server a všechny uživatele kteří pracují na projektu. Poté použijte mód "Windows Authentication Mode".



Konfigurace serveru pro vzdálený přístup

K povolení vzdáleného přístupu proveďte tyto nastavení:

1. Z nabídky Start, vyberte:

Programy > Microsoft SQL Server 2005 > Configuration Tools > SQL Server Surface Area Configuration

2. V následujícím dialogovém okně, vyberte **Surface Area Configuration for Service and Connections**.

Configure Surface Area for localhost [\[change computer\]](#)



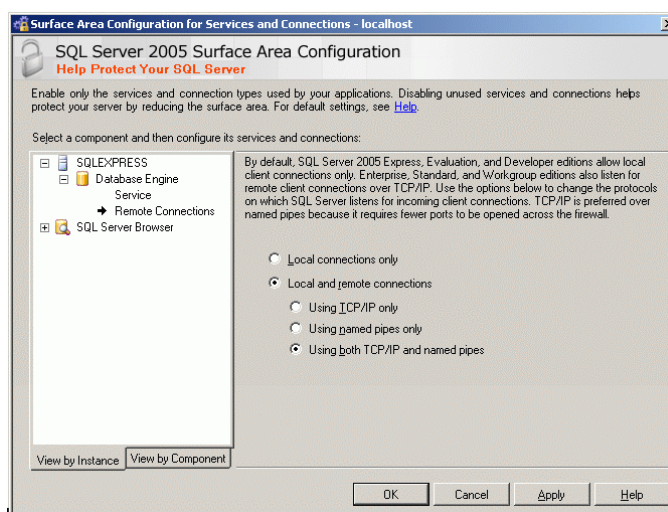
Surface Area Configuration for Services and Connections



Surface Area Configuration for Features

3. V dialogu “SQL Server Surface Area Configuration”, vyberte Remote connections a proveďte následující nastavení:

- **Local and remote connections**
- **Using both TCP/IP and named pipes**



4. Restartujte službu SQL Server aby se projevilo provedené nastavení.

Upozornění! Brána firewall systému Windows musí být konfigurována tak, aby byl SQL server schopen přijímat vzdálené připojení.

- Správce databáze na serveru musí definovat výjimky ve firewallu pro SQL na výchozí port 1433 - toto je číslo portu používané Database Enginem pro výchozí instance serveru SQL Serveru.
- Chcete-li použít službu SQL Server Browser, musí správce databáze otevřít UDP (User Datagram Port) port 1434. SQL Služba Server Browser umožňuje uživatelům připojit k instanci databázového stroje, který nenaslouchá na portu 1433. Pokud služba SQL Server Browser běží, pak se uživatelé SQL Serveru mohou připojit, aniž by znali číslo portu.
- Pro větší bezpečnost, zastavte službu SQL server browser, a nastavte klienty tak, aby používaly číslo portu.
- K povolení “named pipes” přístupu přes bránu firewall, musí správce databáze umožnit sdílení souborů a tiskáren přes bránu firewall.

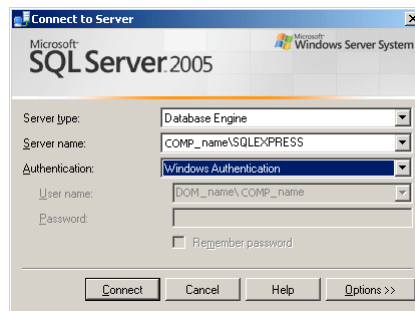
Přidání uživatelů na server

1. Z nabídky Start vyberte:

Programy > Microsoft SQL Server 2005 > SQL Server Management Studio Express.



2. V dialogovém okně “Connect to Server” zadejte parametry připojení v závislosti na autentizačním módu zvoleném v průběhu instalace SQL serveru.

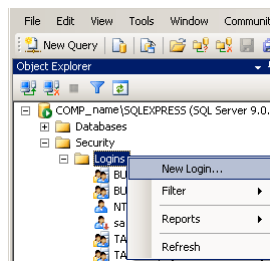


3. Klikněte na **Connect**.

SQL Server Management Express se spustí.

4. V Object Explorer, otevřete [Název počítače]\SQLEXPRESS\Security.

5. Klikněte pravým tlačítkem na **Logins** a z kontextového menu zvolte **New login**.

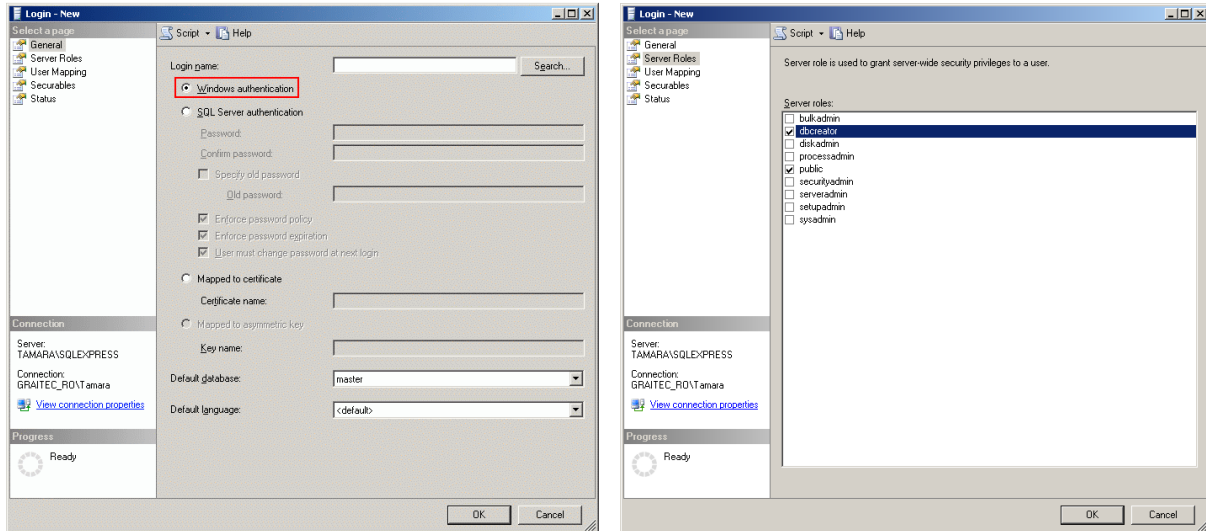


6. Zadejte přihlašovací vlastnosti v závislosti na zvoleném režimu autentizace:

Windows Authentication Mode

Na stránce **General** zadejte přihlašovací jméno: `NázevDomény\NázevUživatele`

Na stránce **Server roles**, zaškněte "server roles" **dbcreator** a **public**.

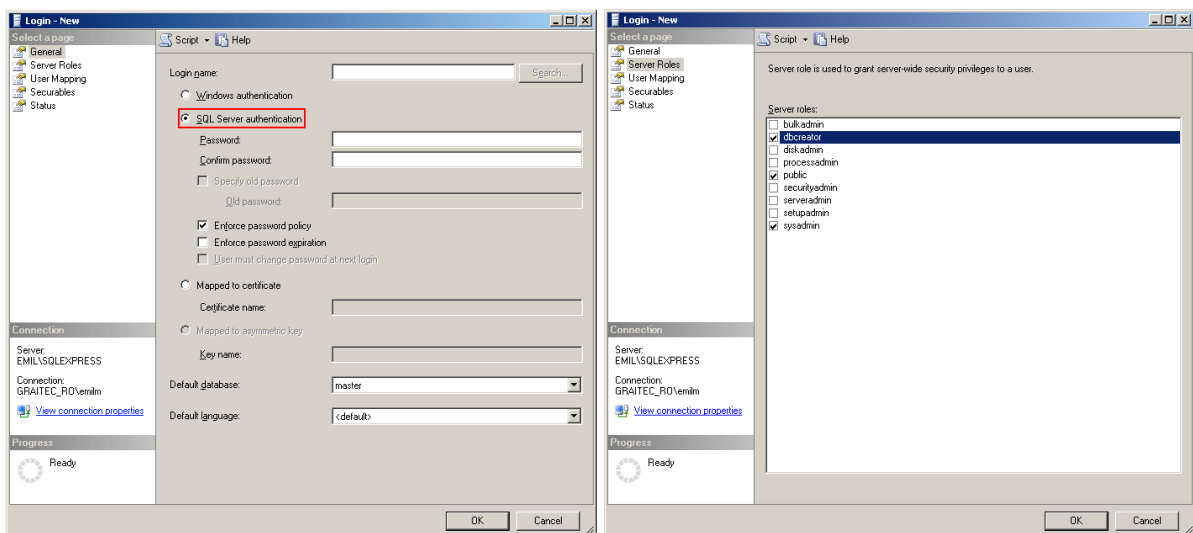


Mixed Mode

Na stránce **General** proveďte následující nastavení:

- Zadejte název uživatele: `NázevUživatele`.
- Vyberte možnost **SQL Server authentication**, zadejte a potvrďte heslo pro uživatele.
- Zrušte zatržení možnosti **Enforce password expiration**.

Na stránce **Server roles**, zaškněte "server roles" **dbcreator**, **public** a **sysadmin**.

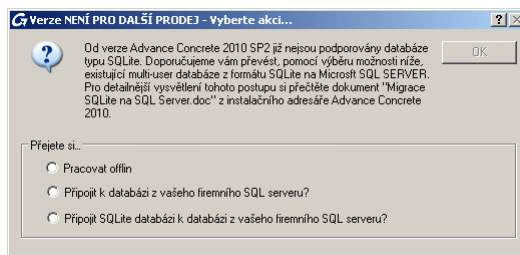


Konverze databáze z předchozí verze

Od verze Advance Concrete 2010 SP2 již nejsou podporovány databáze typu SQLite (.sq3), které byly doposud používány k uložení modelu v módu multi-user. Pro další použití, musí být existující multi-user databáze zkonvertovány do formátu Microsoft SQL Server. Toto zaručí výrazně rychlejší současný přístup více uživatelů do mutli-user databáze.

Otevření výkresu z předchozí verze

Při otvírání výkresu vytvořeného v předchozí verzi se objeví následující dialog.



Jsou zde tři možnosti:

- **Pracovat offline** – databáze není konvertována a není také provedeno spojení s databází. Model může být modifikován, ale modifikace není možné uložit do databáze a také nejsou dostupné ostatním uživatelům. Obnovení práce s databází je možné jen pomocí konverze databáze na formát SQL server.

Starší databáze mohou být zkonvertovány s použitím nástroje pro konverzi databáze z nástrojového panelu Advance **Multi-User**. Toto je nezbytné jestliže uživatelé potřebují spolu sdílet informace.



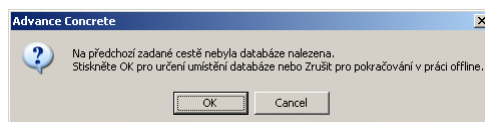
- **Připojení na databázi z firemního SQL serveru** – Jestliže již byla databáze zkonvertována, tak tato volba umožňuje připojení k SQL serveru.
- **Konverze SQLite databáze na databázi z firemního SQL serveru** – Databáze je převedena do formátu SQL server a uživatel je automaticky připojen k serveru.

Konverze databáze

1. Otevřete výkres který chcete převést.

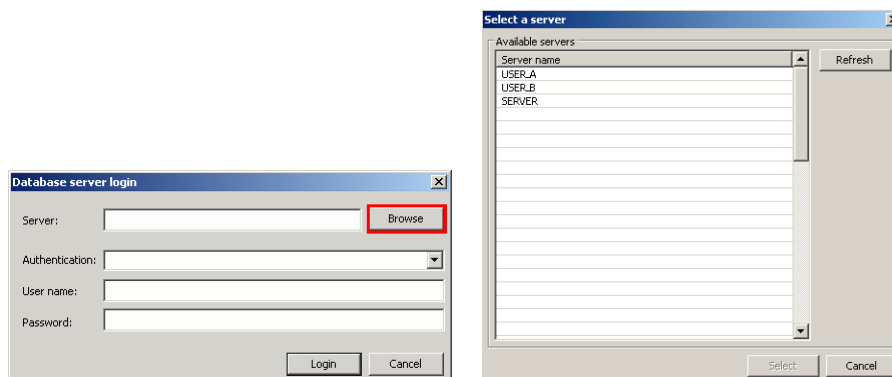
Jestliže byl výkres vytvořen v předchozí verzi objeví se dialogové okno.

2. Zvolte možnost **Konverze SQLite databáze....** a klikněte na **OK**.
 - Jestliže není databáze nalezena na naposledy zadané cestě, klikněte na **OK** a určete nové umístění databáze.

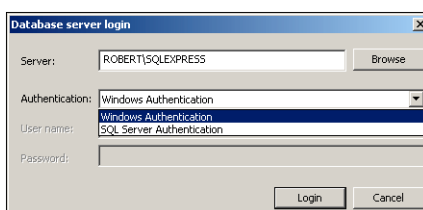


3. V dialogovém okně "Database server login", klikněte na **Browse** pro zvolení serveru.

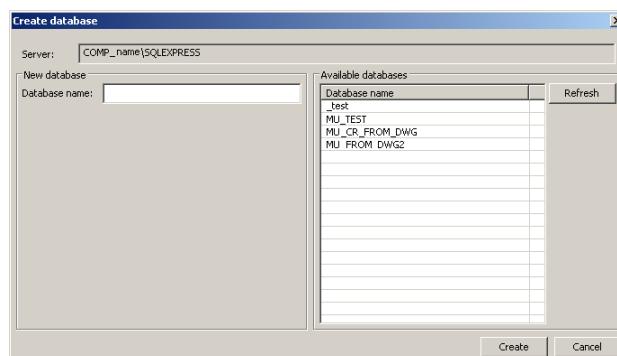
4. Vyberte server ze seznamu a klikněte na **Select**.



5. V dialogovém okně “Database server login” vyberte stejný typ autentifikace jaký jste nastavili při instalaci SQL serveru. Pro přihlášení k SQL serveru zadejte uživatelské jméno a heslo.

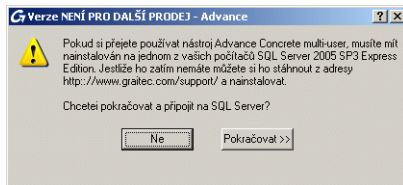


6. Klikněte na **Login**.
7. V dialogovém okně “Create database”, zadejte název nové databáze – název nesmí být shodný s již použitým pro jinou databázi. Existující databáze jsou vypsány na pravé straně dialogového okna.
8. Klikněte na **Create**.

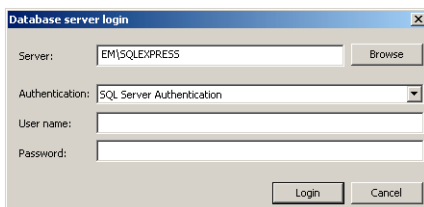


Připojení k databázi z firemního SQL serveru

1. Otevřete výkres.
2. V dialogovém okně vyberte možnost **Připojit k databázi z firemního SQL serveru** a klikněte na **OK**.
3. Klikněte na **Proceed**.



4. V následujícím dialogovém okně zadejte přihlašovací údaje:
 - Název serveru (nebo klikněte na **Browse** a vyberte ho)
 - Zvolte autentizační mód v závislosti na nastavení při instalaci SQL serveru.
 - Uživatelské jméno a heslo (pro přihlášení k SQL serveru)



5. Klikněte na **Login**.

Advance Steel, Advance Concrete, Autodesk, AutoCAD, DWF and Revit are registered trademarks or trademarks of Autodesk, Inc. and/or its subsidiaries and/or affiliates in the USA and/or other countries. Graitec and Graitec Advance are registered trademarks of the Graitec group. All other brand names, product names or trademarks belong to their respective holders. Autodesk, Inc. and its subsidiaries Graitec SA and Graitec GmbH, reserve the right to alter product and services offerings, and specifications and pricing at any time without notice, and are not responsible for typographical or graphical errors that may appear in this document. © 2013 Autodesk, Inc., Graitec SA, and Graitec GmbH. All rights reserved.



www.graitec.com