



GRAITEC
G ADVANCE

GUIDE DE DÉMARRAGE

 **GRAITEC**

www.graitec.com

CONTENU

INTRODUCTION	5
Advance Steel	5
Où trouver l'information?	6
Contacteur le soutien technique	6
INSTALLATION	7
Configuration	7
Lancez l'installation	7
DEMARRER ADVANCE STEEL	8
INTERFACE UTILISATEUR ADVANCE STEEL	9
Autres outils importants pour l'utilisation d'Advance	10
SCU Advance	11
Accès aux propriétés des éléments Advance	11
MODÉLISATION 3D	12
Les objets d' Advance Steel	12
Création de la grille.....	12
Création de poutres	13
Poutres droites	14
Poutres courbes	15
Plaques.....	16
Scinde/Fusionner – plaques	17
Opérations sur une poutre.....	17
Découpe de plaque suivant un objet	18
Boulons, Ancrages, Trous, Goujons.....	19
Soudures	20
Assemblages	21
Création d'un portique	22
Accès aux propriétés de l'assemblage	22
Création d'un assemblage colonne-poutre de rive	23
Copie de l'assemblage colonne-poutre de rive	24

Assemblage d'un faîtage	25
Création d'une plaque de base	26
Copie d'un portique entier	27
Création d'un contreventement	28
Création de pannes	29
Création d'une échantignole de panne	30
Détection des collisions	31
REPÉRAGE	32
CRÉATION DES DESSINS	33
Gestion des documents	35
Ouverture du Gestionnaire de documents	35
CRÉATION DE LISTES	36

INTRODUCTION

Ce guide de démarrage est une introduction à l'utilisation de Advance Steel, décrivant la méthodologie de base et n'ayant pas pour but de remplacer un séminaire de formation.

Le chapitre **Les objets Advance Steel** présente les principales fonctions pour créer une petite structure métallique.

L'exemple est générique pour pouvoir être utilisé dans le monde entier et ne se rapporte pas aux normes spécifiques d'un pays ou d'une société.

Quelques assemblages Advance sont décrits dans le chapitre **Assemblages**, ce qui vous permettra de créer un petit modèle. Le modèle 3D est créé en correspondance avec la réalité à l'échelle 1"=1". Le modèle contient toutes les informations sur les dimensions, les objets et les attributs à partir desquels vous pouvez créer des plans, tel qu'expliqué dans le chapitre **Création des plans**.

Ce document ne présente pas toutes les fonctions d'Advance, mais pour obtenir des renseignements complémentaires sur toutes les commandes et les paramètres, veuillez vous référer à l'*Aide en ligne*.

Advance Steel

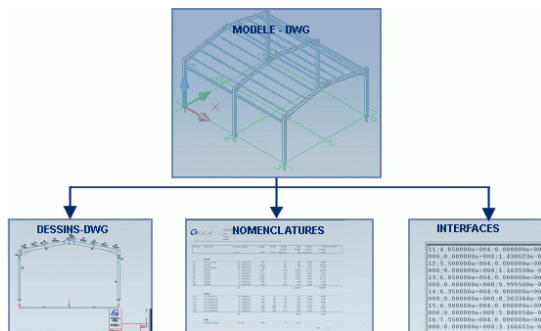
Advance est une application pour la construction métallique qui fonctionne sous le système d'exploitation Windows. Advance propose un environnement de fonctionnement simple et facile à utiliser pour créer des structures 3D dont les plans seront ensuite créés automatiquement.

Le modèle en 3 dimensions est créé et sauvegardé dans un dessin (en format DWG). Le modèle Advance forme la base de la construction 3D. Les structures complexes peuvent être réalisées en utilisant les structures paramétrables d'Advance, par exemple le portique ou l'escalier avec toutes les connexions nécessaires.

Le modèle Advance est la référence principale pour les autres outils :

- Les plans d'ensemble et de fabrication sont créés automatiquement à partir du modèle.
- Le **Gestionnaire de documents** Advance contrôle tous les plans d'ensemble et de fabrication. L'outil de mise à jour dans le gestionnaire de documents met à jour, en un clic, tous les documents nécessitant un ajustement suite à une modification dans le modèle.
- Les différentes listes des matériaux ainsi que les fichiers DSTV-CN seront générés à partir de ce modèle, et comprendront toutes les

informations du modèle, telles que repères et quantités. Le gestionnaire de documents contrôle ces documents.



*Toutes les fonctions du logiciel décrites dans ce guide et toutes les remarques relatives au produit ne concernent que la gamme steel de Advance et par souci de simplification pour le lecteur, nous utiliserons néanmoins le nom générique du produit **Advance**.*

Où trouver l'information?

Advance possède une aide en ligne (qui est en anglais dans la version 2009, et qui sera traduite en français dans les plus brefs délais) qui décrit l'utilisation, étape par étape, de n'importe quelle fonction.

Pour accéder à l'aide, vous pouvez utiliser :

- Groupe de fonctions **Aide**, onglet **Gérer** : cliquez sur **Aide**.
- Aide instantanée : appuyez sur **F1**

Contactez le soutien technique

Pour vous aider chaque jour dans l'utilisation du logiciel, GRAITEC met à votre disposition un centre de soutien technique. Pour joindre le soutien technique, veuillez contacter votre revendeur ou filiale GRAITEC la plus proche.

INSTALLATION

Pour installer correctement Advance, certaines conditions doivent être remplies.

Configuration

Pour installer correctement Advance, certaines conditions doivent être remplies.

Pour plus de détails, voir le *guide d'installation* sur le CD de documentation ou www.graitec.com/fr/advance_installation.asp.

Lancez l'installation

Fermez toutes les applications actives de WINDOWS avant de débiter l'installation.

Avant d'installer Advance Steel :

- Veuillez vous assurer que vous disposez des droits administrateurs.
- Fermer toutes les applications en cours.

SVP veuillez suivre la procédure comme décrit ci-dessous:

1. Mettez le DVD d'installation dans le lecteur DVD.


Le programme d'installation commence automatiquement et l'explorateur apparaît.

Si l'exécution automatique sur votre ordinateur est désactivée et donc l'installation ne démarre pas automatiquement, utilisez la commande

Exécuter :

- Depuis le menu Windows, sélectionnez : **Démarrer > Exécuter**.
- Dans la boîte de dialogue **Exécuter**, cliquez sur Parcourir pour aller chercher le programme *SetupAdvance.exe* sur le DVD. Cliquez **<OK>**.

2. Sélectionnez la langue d'installation puis cliquez sur **Installer les produits**.
3. Sur l'écran suivant, sélectionnez GRAITEC Advance Steel et cliquez sur **Suivant**.
4. Lisez le contrat de licence. Cochez l'option **J'accepte**, puis cliquez sur **Suivant** pour continuer.

5. Dans l'écran suivant, sélectionnez la langue d'interface et le répertoire d'installation.
 - Pour sélectionner la langue, cliquez sur **Personnaliser**. Dans la boîte de dialogue qui apparaît, sélectionnez la langue et les différents paramètres régionaux puis cliquez sur **<OK>**.
 - Pour modifier le répertoire d'installation, cliquez sur . Entrez ensuite un chemin ou sélectionnez un autre dossier dans lequel vous souhaitez installer Advance Steel, puis confirmez.
6. Cliquez sur **Installer** pour commencer l'installation.
7. Patientez quelques instants pendant l'installation d'Advance Steel sur votre ordinateur. Cliquez sur **Terminer** quand l'installation est complète.

Après l'installation, vous aurez besoin d'activer une licence pour utiliser le logiciel. Cette activation est basée sur un Numéro de Série et un Code d'Activation fourni par votre revendeur. Lorsque la licence est correctement installée, le logiciel peut être utilisé conformément au contrat de licence acquis.

Sans ces informations, vous pourrez installer une licence temporaire de 5 jours.

Le processus d'activation se lance automatiquement au premier lancement d'Advance. Suivre la procédure décrite dans le **Guide d'installation** pour activer le logiciel.

DEMARRER ADVANCE STEEL

Pour démarrer Advance Steel :

- Double-cliquer sur l'icône **Advance Steel** sur votre bureau.

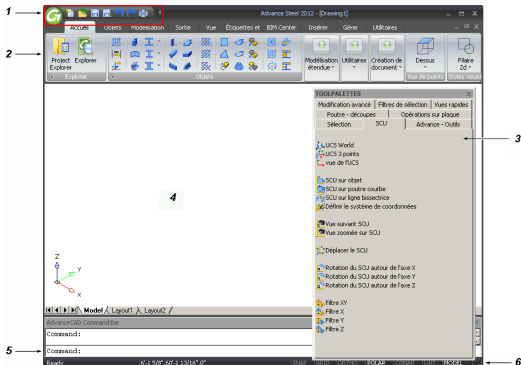
ou

- Dans la barre de tâches Windows, cliquez sur **Démarrer**, puis sélectionner

Programmes > Graitec > Advance Steel et cliquez sur l'icône d'Advance pour lancer le programme.

INTERFACE UTILISATEUR ADVANCE STEEL

Advance Steel fournit un environnement complet pour modéliser et produire tous types de structures métalliques.



1. Barre d'outils d'accès rapide

La barre d'outils d'accès rapide fournit un accès simplifié aux outils les plus fréquemment utilisés. Le choix des outils peut être étendu.

Pour ajouter un icône à la barre d'outils d'accès rapide, clic droit sur un icône du ruban et sélectionner **Personnaliser la barre d'outils d'accès rapide**.

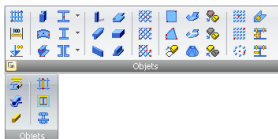
Il peut-être affiché au-dessus ou en-dessous du ruban.

2. Le ruban

Le ruban Advance Steel contient plusieurs groupes de fonctions regroupés dans des onglets selon leur type. Pour un accès simplifié, les principaux outils d'Advance Steel sont placés dans l'onglet **Accueil**.

Dans les groupes de fonctions, les icônes sont regroupés sur plusieurs lignes et les fonctionnalités fréquemment utilisées sont représentées par des icônes plus importants.

Certains groupes de fonctions peuvent être agrandis en cliquant sur la flèche en bas à gauche.



Le ruban complet peut être réduit, cela permet d'augmenter l'espace de travail.

3. Palettes d'outils

Les différentes palettes d'outils contiennent des fonctionnalités complémentaires aux autres outils disponibles dans le ruban Advance Steel.

4. L'espace de dessin

L'espace de dessin est l'espace principale dans la fenêtre d'application dans laquelle les objets sont créés et édités.

5. La ligne de commande

Les commandes Advance peuvent être entrées en utilisant le clavier. Valider par <Entrée> après chaque entrée.

6. Barre de commande

La barre de commande affiche des informations concernant l'état du programme au cours des différentes phases du projet. Il contient également des fonctions qui donnent accès à la configuration de certains paramètres : Modes d'accrochage, contenu des info bulles, SCU et unités de travail.

Autres outils importants pour l'utilisation d'Advance

- À tout moment, cliquez sur la touche **Echap (Esc)** de votre clavier si vous souhaitez annuler une commande Advance.
- La commande en cours et des invites de commande sont affichés dans la ligne de commande en bas de l'écran. Appuyez sur **F2** pour ouvrir ou fermer la ligne de commande.
- Le bouton droit de la souris se comporte comme la touche **Entrée (Enter)** du clavier.
- Lorsque le curseur survole et effectue une pose sur une icône dans une barre d'outils, une info-bulle apparaît.
- La commande **Annuler** annule une ou plusieurs commandes.

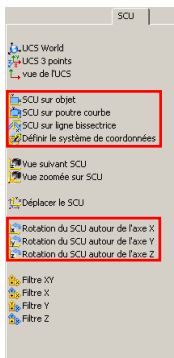


- La commande **Propriétés de match** copie les propriétés d'un objet sur un autre. Vous pouvez choisir parmi la liste les propriétés transférées.



SCU Advance

Les objets Advance sont créés dans l'espace 3D en utilisant les outils appropriés et leur orientation est tributaire du système de coordonnées utilisateur (SCU) courant. Pour placer le SCU correctement, veuillez utiliser les icônes dans la palette d'outils **SCU**.




Accès aux propriétés des éléments Advance

Lorsqu'un élément Advance est créé, une boîte de dialogue apparaît, dans laquelle des configurations (dimensions géométriques, etc.) et styles de dessin (p. ex., cotation/étiquette sur les dessins) peuvent être modifiés.

Les paramètres de la boîte de dialogue sont groupés dans différents onglets qui diffèrent suivant le type d'objet.

Il existe différents moyens pour accéder aux propriétés des éléments :

- Cliquez sur le bouton  dans la barre d'outils **Standard** d'Advance.
- Cliquez à droite et sélectionnez **Propriétés d'Advance** dans le menu contextuel.



- Double-cliquez sur l'élément.

