

## Advance Steel 2014 / SP2

---



Ce document décrit les améliorations et corrections apportées par le **Service Pack 2** pour **Advance Steel 2014**.

L'installation de ce Service Pack 2 peut être longue.

**NE JAMAIS INTERROMPRE L'INSTALLATION EN COURS** et bien patienter jusqu'à la fin de l'installation.

## **AS COM / .NET API**

- L'API COM a accès à toutes les propriétés des trous comme le type de trou et les paramètres étendus.
- L'API .NET retourne tous les objets y compris les soudures, les plats pliés et les profils reconstitués soudés.
- API COM : IBoltHoleDefinition peut être également utilisé pour les propriétés de l'objet trou (et non uniquement pour le perçage lié à un boulon).
- Toutes les propriétés de soudure peuvent être appelées via l'API COM.
- L'API .NET peut obtenir des informations sur les objets connectés comme l'API COM.
- L'API .NET expose l'information sur la méthode de connection (chantier ou atelier).
- L'API .NET utilise également les paramètres pour les noms des répertoires.

## **LISTES**

- Pour une situation particulière, il n'était pas possible de créer une liste avec les ancrages sur chantier. Ce problème a été corrigé.

## **PLANS**

- Les cotations ajoutées sur les lignes de référence des profils en utilisant des points d'accrochage acceptés par les cotations associatives ne se déplacent plus lors de la mise à jour des plans.
- Un problème spécifique rencontré sur certains postes où la boîte de dialogue permettant de sélectionner une imprimante dans le gestionnaire de documents n'était plus accessible a été résolu.

## **GAM (Graitec Advance Manager)**

- Les profils comportant des noms d'auteur sont correctement fusionnés avec l'outil de fusion des bases de données.

## **ASSEMBLAGES**

- Assemblage "Plat soudé sur côté" : le calcul de l'assemblage suivant la norme AISC a été corrigé.
- Assemblage par platine d'encastrement : le paramètre de distance du bord pour les boulon est correctement traité sur le plat.
- Assemblage par double cornière : la vérification pour « Distance mini. boulon au bord » pour le module de calcul suivant la norme AISC a été corrigée.
- Assemblage "Plat soudé sur côté" : les dimensions du plat correspondent bien au contour des ailes, même si les ailes sont inclinées.
- Assemblage par platine d'encastrement : le calcul de l'assemblage suivant l'EC3 fonctionne correctement.

## **LICENCE**

- Dans un cas particulier, il n'était pas possible de choisir la plateforme graphique pour la licence "viewer". Ce problème a été corrigé.

## **MODELISATION**

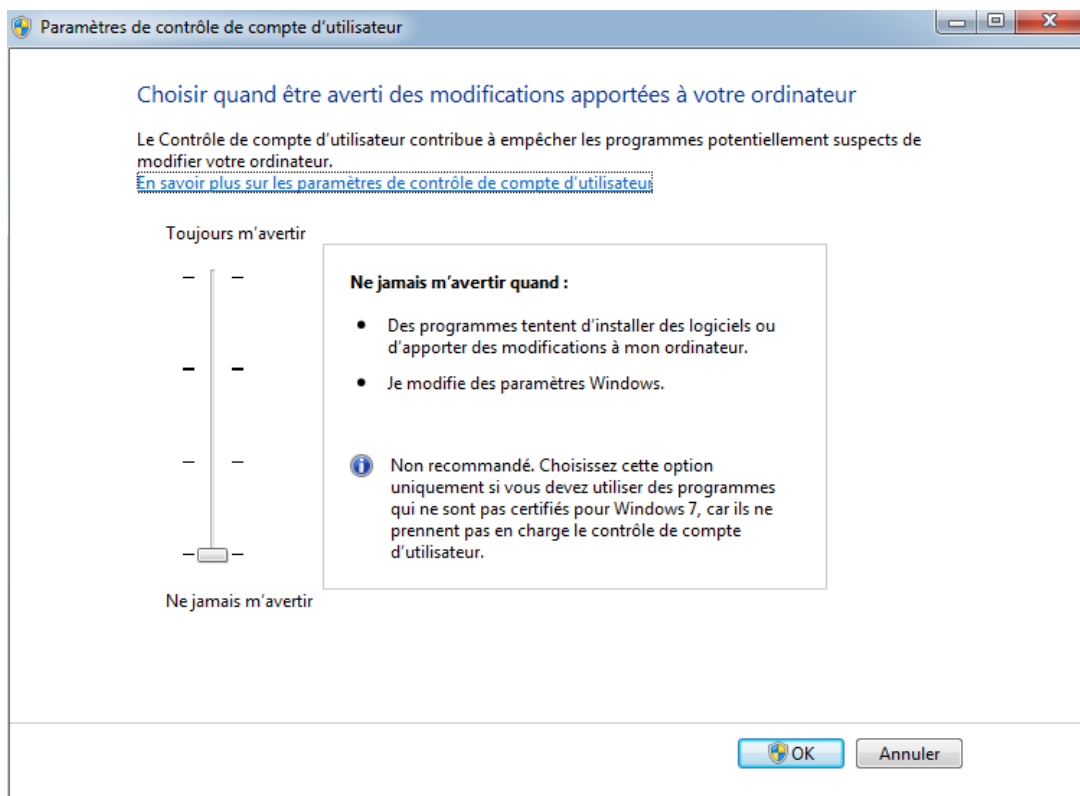
- L'accrochage extrémité fonctionne correctement sur les angles des tôles pliées.
- Si un PRS ou un profil composé est utilisé entre deux niveaux du pilote du projet, les deux points d'extrémités sont placés correctement.
- Les épaisseurs des tôles pour les ailes supérieures et inférieures d'un PRS peuvent être réglées individuellement.
- Un problème spécifique d'un client où la base de données AddIn génèrait des instabilités lors de la création de PRS avec des ailes en plats du commerce a été corrigé.
- La commande tôle sur polyligne ne déplace plus le contour polyligne sur un modèle client spécifique.
- Une erreur de précision lors de l'utilisation de la commande pour créer une polyligne sur une tôle a été corrigée.

## AVERTISSEMENT INSTALLATION AVANCE STEEL 2014 SP2

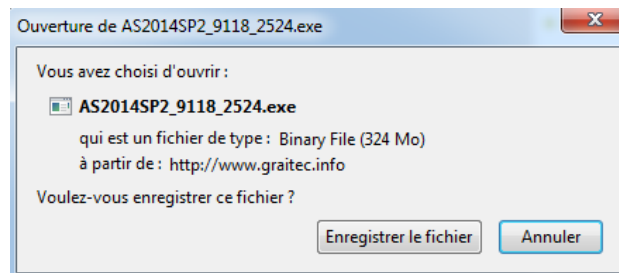
### Avertissement :

Afin que l'installation du Service pack 2 pour Advance Steel 2014 se déroule correctement, nous vous demandons de respecter scrupuleusement les étapes suivantes :

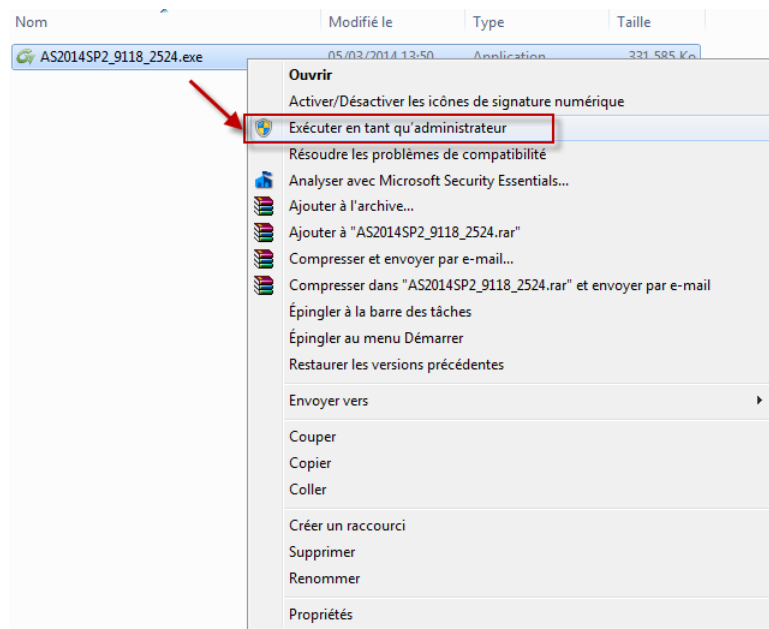
1. Fermez toutes les applications actives Windows.
2. Les ANTIVIRUS doivent IMPERATIVEMENT être désactivés durant l'installation.
3. Veuillez-vous assurer que vous disposez des droits administrateurs sur votre compte
4. Régler vos Paramètres de contrôle de compte d'utilisateur sur « Ne jamais m'avertir »



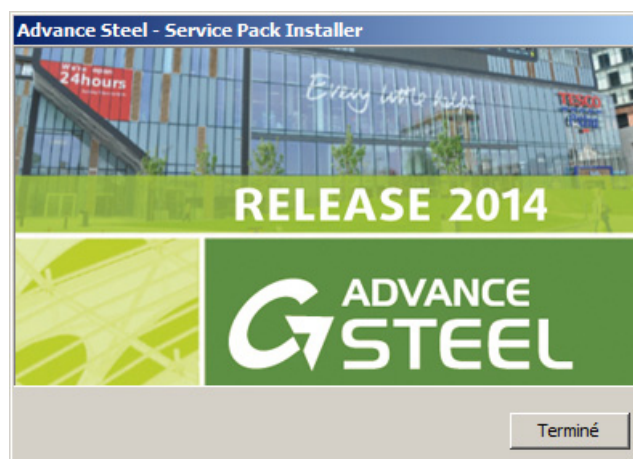
Il est conseillé d'enregistrer l'exécutable « AS2014SP2\_9118\_2524.exe » directement sur votre ordinateur



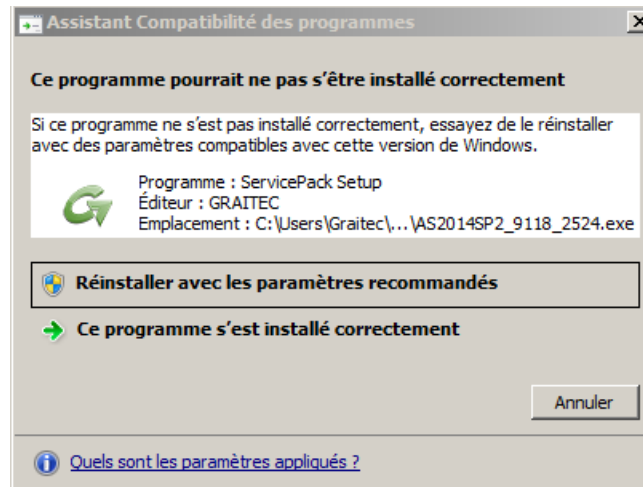
Et de l'exécuter à partir de votre ordinateur en sélectionnant l'exécutable puis clic droit « Exécuter en tant qu'administrateur »



L'installation de ce Service Pack 2 peut être longue (de **10 à 20 minutes** en fonction de votre configuration). **NE JAMAIS INTERROMPRE CETTE INSTALLATION EN COURS** et patienter jusqu'à la fin de l'installation puis valider par **Terminé**

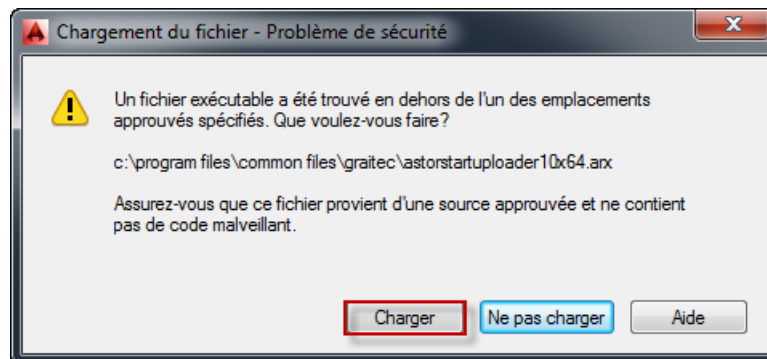


Suivant votre configuration, le message suivant peut s'afficher :



Il s'agit d'un message de sécurité que vous devez valider en cliquant sur « Ce programme s'est installé correctement ».

Enfin pour les clients utilisant Advance Steel sur une plateforme AutoCAD 2014, un nouveau message de sécurité Autodesk va s'afficher à chaque lancement d'Advance Steel 2014 :



Il vous suffit de cliquer sur Charger pour lancer l'application.

Si vous souhaitez faire disparaître ce message alors veuillez taper la variable AutoCAD `_Secureload` dans la barre de commande puis Entrée et donnez comme nouvelle valeur 0 :

