



ADVANCE
POWERPACK
for Autodesk® Advance Steel

2019

Novità



Sommario

NOVITÀ NELLA MODELLAZIONE	5
Giunto “Schiena a schiena con piatti”	5
Giunto “Schiena a schiena con profili”	5
Giunto “barra filettata”	6
Giunto “Piatto per controventi multipli”	6
Comando “Profilo, allungamento”	7
Giunto “Distribuzione copertura” – nuova opzione per i contorni	7
NOVITÀ NELLA MACRO “STRUCTURE DESIGNER”	8
Nuova opzione per i profili rastremati	8
MIGLIORAMENTI	9
Giunto “Connessione nell’intersezione” – uno degli elementi risulta verticale	9
“Connessione sfalsata” – modifica della lunghezza dei pioli	9
Giunto “Copertura piano” – distanza copertura	9
Comando <i>Esplodi disegni/dettagli</i> – punti grip per le line di quotatura	10
Databases – Nuovi laminati a freddo <i>Steadmans</i> (sezioni e libreria giunti)	11
Databases – Nuovo template di distinta per la versione italiana	11
Databases – visualizzazione esatta per i profili <i>ProfilUmbra</i>	11

Novità nella modellazione

Giunto “Schiena a schiena con piatti”

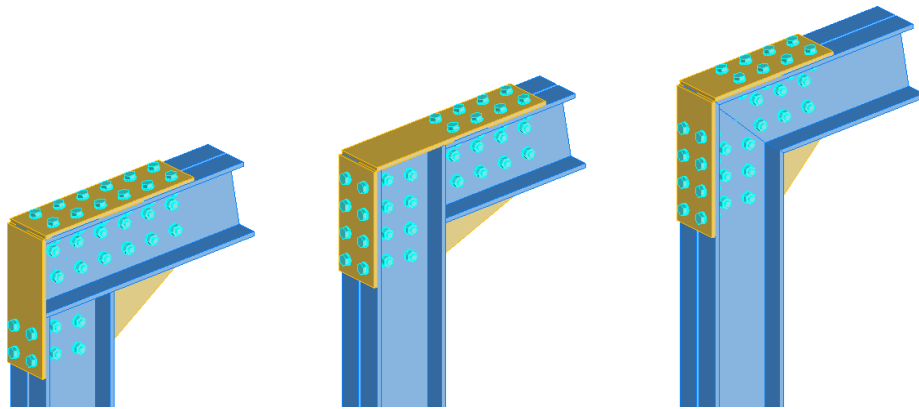
Questa connessione è stata specificatamente progettata per i profili schiena-a-schiena, combinati. È necessario uno spazio tra i due profili, in modo tale che venga creato il piatto centrale ed altri piatti verranno posizionati sulle ali di ciascun profilo combinato.

L'utente può scegliere dalla finestra di dialogo, quali elementi tagliare: uno dei due profili (il primo o il secondo) o entrambi (taglio angolare).

I passaggi della selezione sono i seguenti:

- Seleziona il primo profilo combinato, seguito da Invio.
- Seleziona il secondo profilo combinato, seguito da Invio.

Nota: Questo giunto è stato progettato come bullonato.



Giunto “Schiena a schiena con profili”

Un altro giunto dedicato ad i profili combinati, schiena a schiena, è il Giunto “Schiena a schiena con profili”.

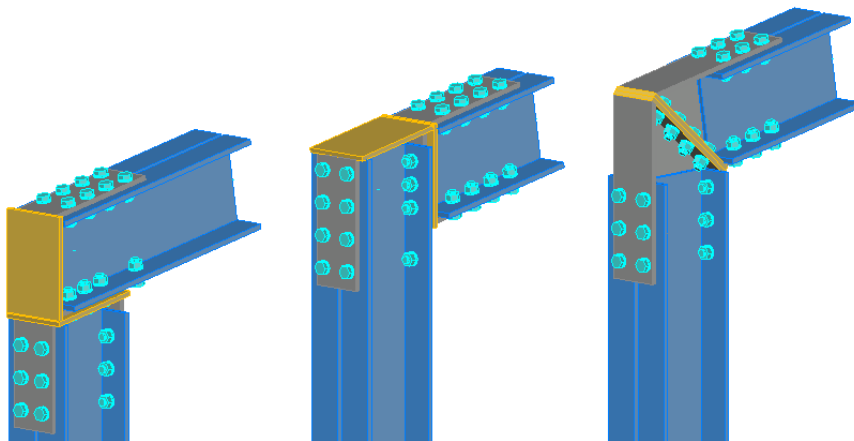
È necessario uno spazio tra i due profili, in modo tale che venga creato il piatto centrale ed altri piatti verranno posizionati sulle ali di ciascun profilo combinato.

L'utente può scegliere dalla finestra di dialogo, quali elementi tagliare: uno dei due profili (il primo o il secondo) o entrambi (taglio angolare).

I passaggi della selezione sono i seguenti:

- Seleziona il primo profilo combinato, seguito da Invio.
- Seleziona il secondo profilo combinato, seguito da Invio.

Nota: Questo giunto è stato progettato come bullonato.



Giunto “barra filettata”

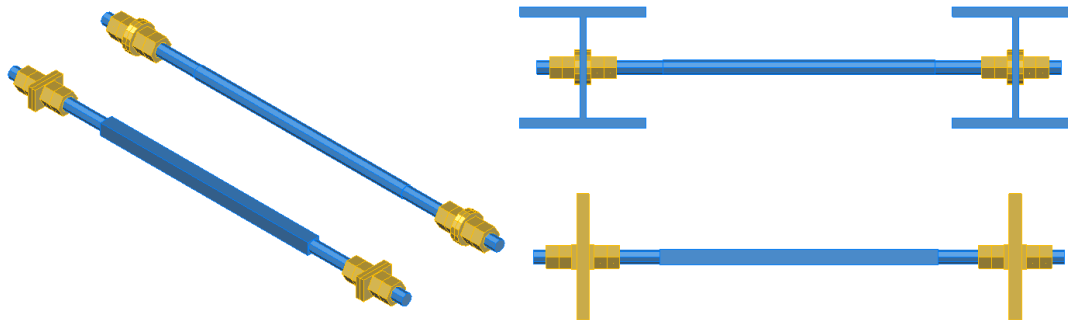
Il giunto “Barra filettata” crea un tirante con sezione quadra o tonda, tra due elementi (profili, piatti, grigliati, ecc.). Verranno posizionate su ciascuna delle estremità, piatti esagonali, circolari o rettangolari, aventi la funzione di rondelle e dadi.

Il tirante può avere una riduzione sul diametro per ciascuna estremità, scegliendo la lunghezza, al fine di modellare la barra.

La connessione può essere creata selezionando gli elementi o i punti.

I passaggi della selezione sono i seguenti:

- Seleziona la prima sezione, o salta, seguita da Invio.
- Seleziona la seconda sezione, o salta, seguita da Invio.
- Seleziona il primo punto di riferimento, seguito da Invio.
- Seleziona il secondo punto di riferimento, seguito da Invio.



Giunto “Piatto per controventi multipli

Questa connessione è stata progettata per creare un piatto circolare, rettangolare o poligonale tra due o più controventi.

Gli elementi selezionati possono essere singoli o combinati, ma devono essere complanari.

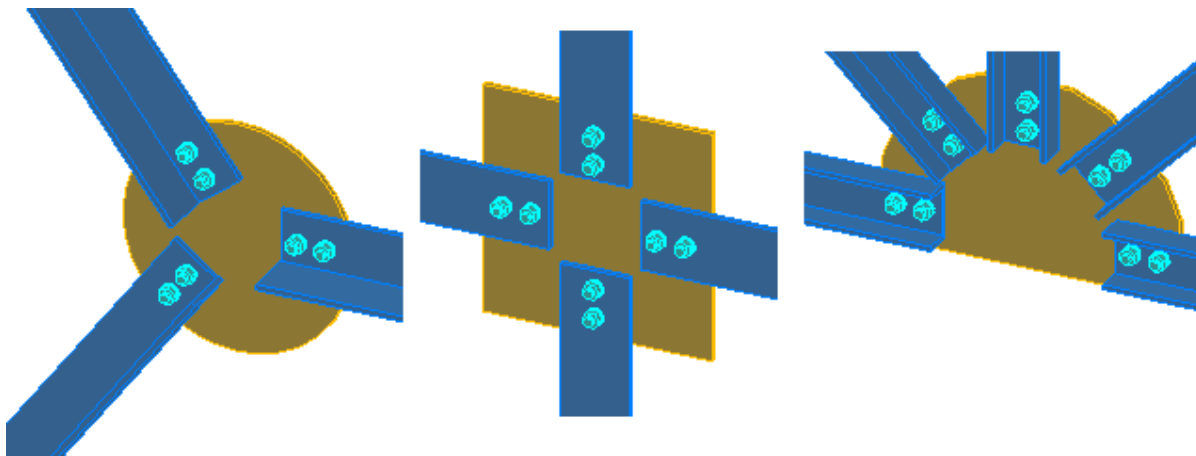
Se presente, l'elemento continuo su cui viene creato il fazzoletto viene definito "controvento passante", mentre gli elementi diagonali che si incontrano sul fazzoletto vengono definiti "controventi divisi".

L'elemento indicato come "controvento di riferimento" è quello che imposta la direzione della larghezza e della lunghezza, nel caso di forma del piatto rettangolare.

I passaggi della selezione sono i seguenti:

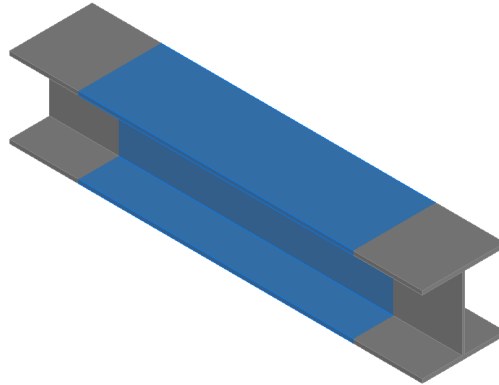
- Seleziona i controventi divisi, seguiti da Invio.
- Seleziona il controvento passante, o salta, seguito da Invio.
- Seleziona il controvento passante, seguito da Invio.

Nota: Questo giunto è stato progettato come bullonato o saldato.



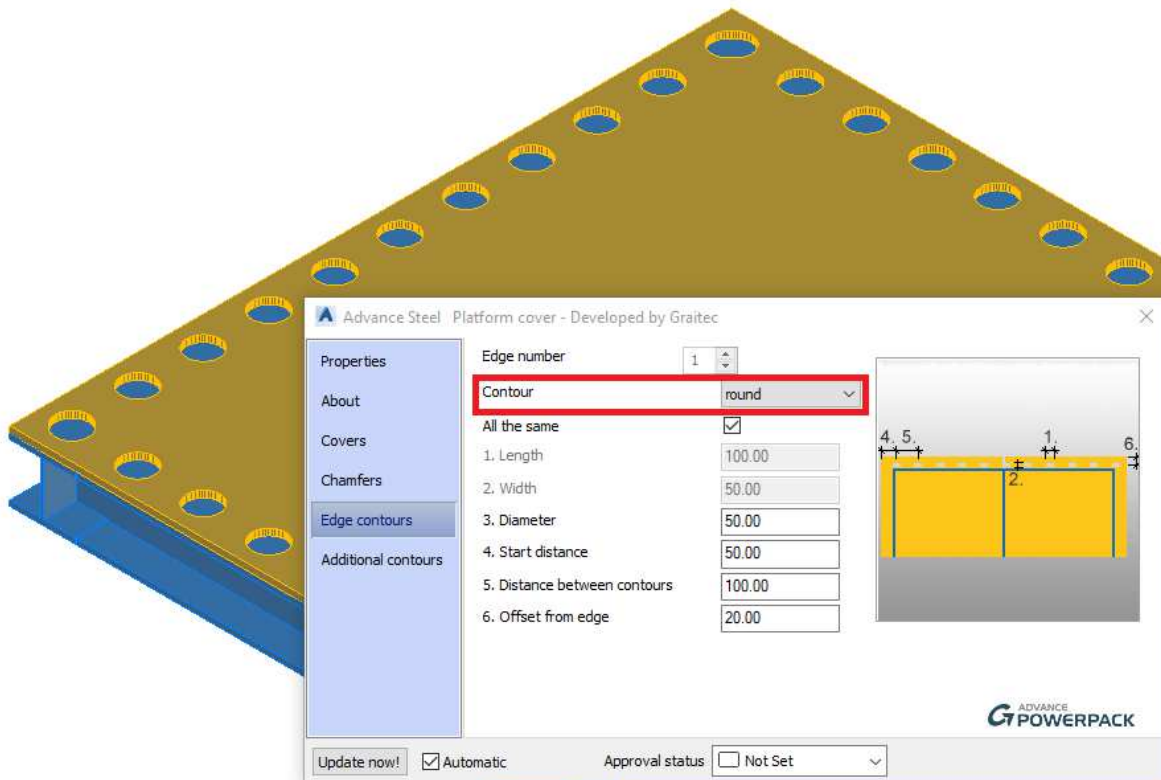
Comando “Profilo, allungamento”

Questo comando permette all'utente di modificare la lunghezza, inserendo il valore “delta” di allungamento/accorciamento, o specificando la lunghezza “totale” del profilo.



Giunto “Distribuzione copertura” – nuova opzione per i contorni

Nel giunto “Distribuzione copertura” è possibile inserire dei contorni circolari come fori, posizionandoli ai bordi della copertura:

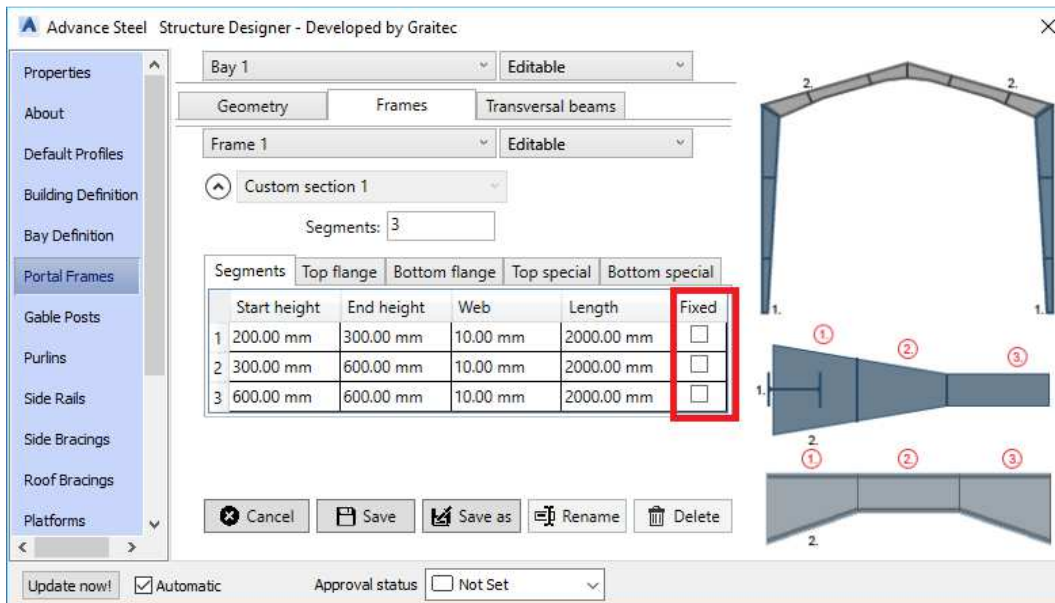


Novità nella macro "Structure Designer"

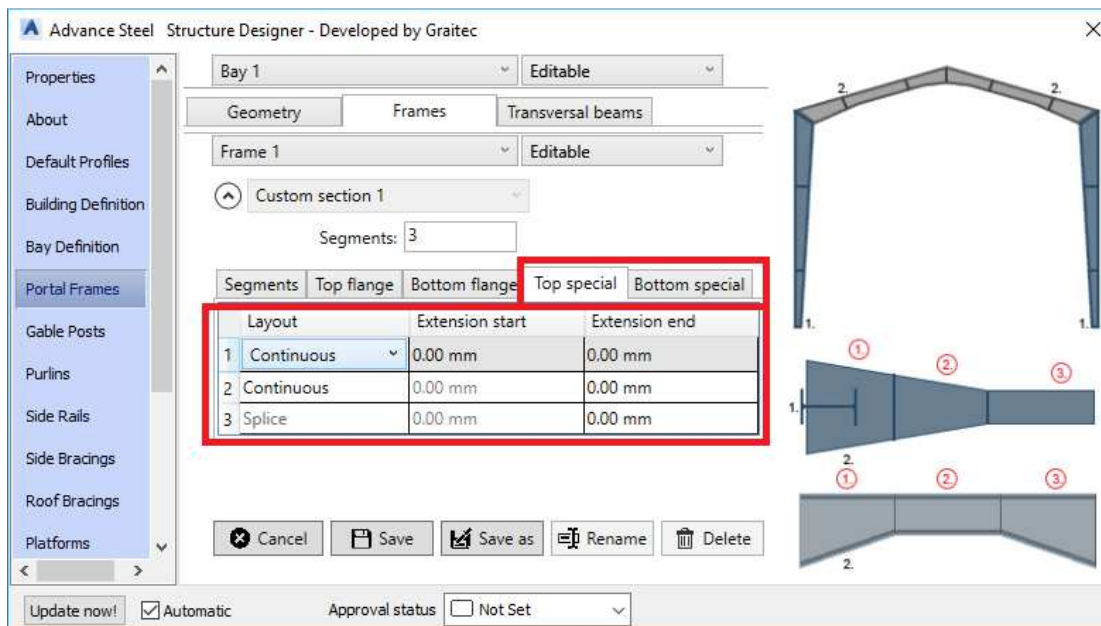
Nuova opzione per i profili rastremati

Sono disponibili diverse opzioni nella scheda *Telai*, all'interno di *Telai a portale*, queste migliorano la configurazione dei profili rastremati:

- Spunta "Fisso" per la lunghezza del segmento;



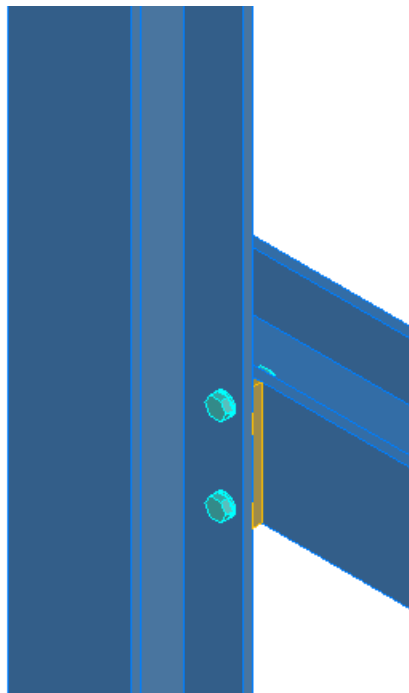
- Nuova scheda, "Speciale superiore" e "Speciale inferiore", con un layout specifico ("Continuo" e "Diviso") e le opzioni di estensione (iniziale/finale) per le ali superiore e inferiore;



Miglioramenti

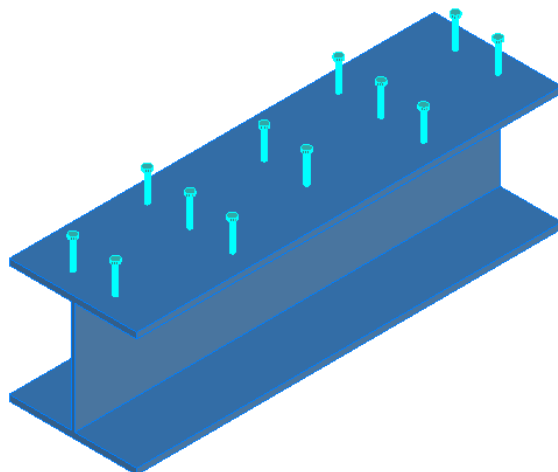
Giunto "Connessione nell'intersezione" – uno degli elementi risulta verticale

Se il giunto "Connessione intersezione" viene usato tra un elemento verticale (colonna) ed uno orizzontale, nella versione precedente, i piatti distanziali non venivano posizionati correttamente. Questo comportamento è stato sistemato.



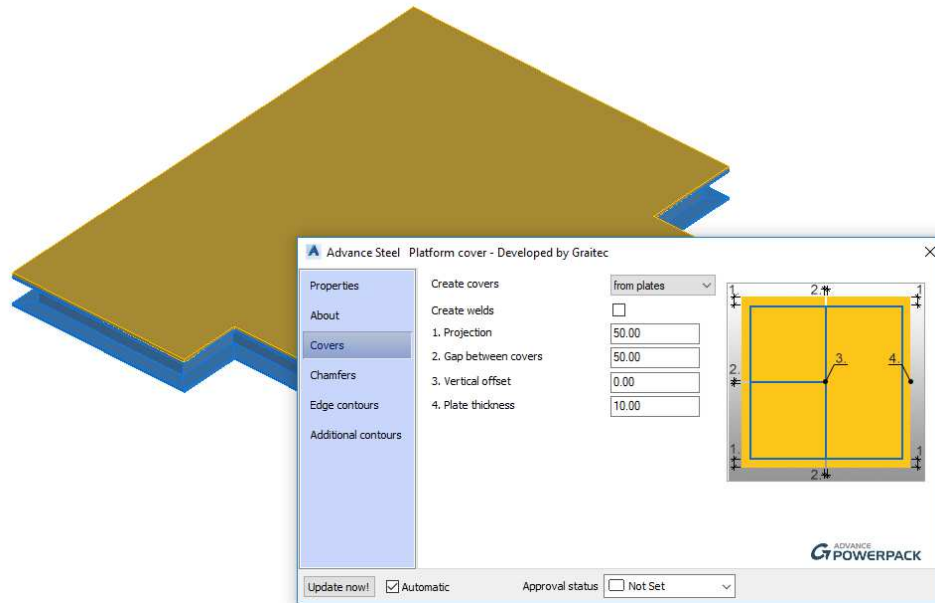
"Connessione sfalsata" – modifica della lunghezza dei pioli

Quando si utilizza la "Connessione sfalsata" con i pioli, il parametro della lunghezza non era editabile, nella versione precedente. Questo comportamento è stato corretto.



Giunto "Copertura piano" – distanza copertura

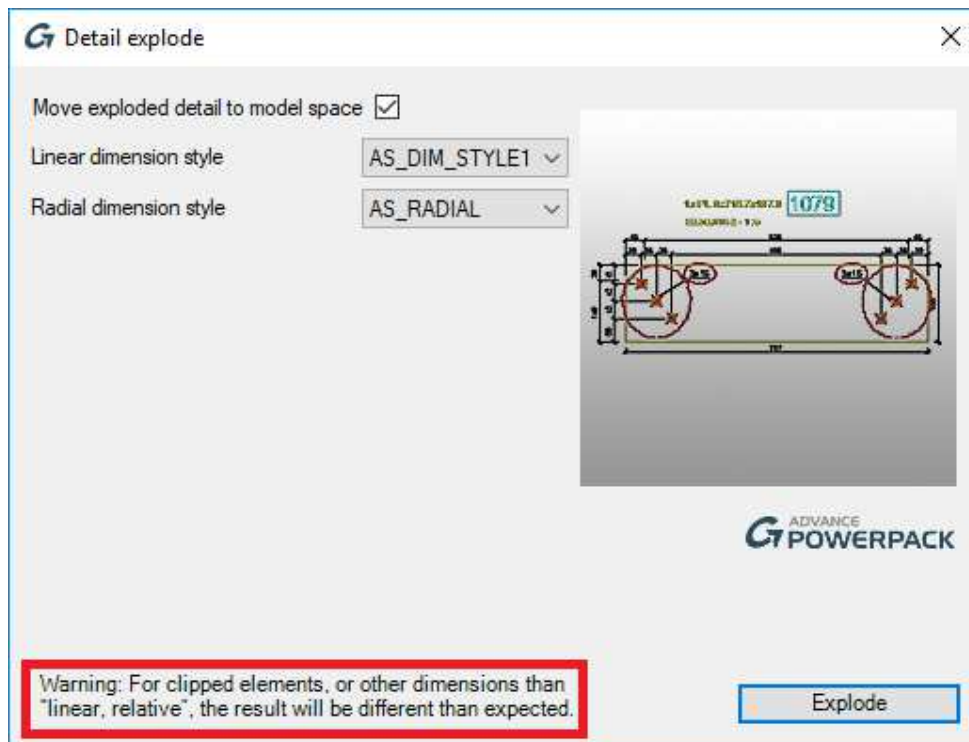
La distanza impostata nella finestra di dialogo non corrisponde alla distanza misurata nel modello. Questo comportamento è stato corretto.



Comando *Esplodi disegni/dettagli* – punti grip per le linee di quotatura

Quando si utilizza il comando *Esplodi dettagli/disegni*, alcune linee di quota non mantengono la posizione originale, generando risultati confusionari. Questo comportamento è stato sistemato.

In aggiunta, viene visualizzato un avvertimento nella maschera *Dettaglio esploso*, relative agli elementi accorciati e ad altri casi con quote non "lineare, relativa".

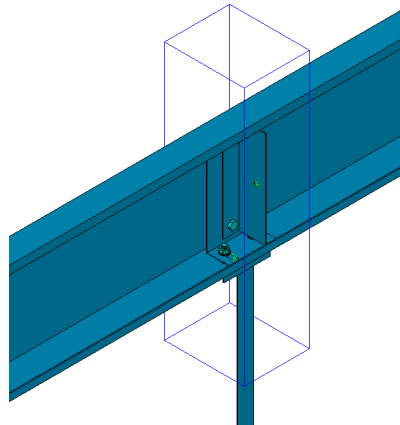


Databases – Nuovi laminati a freddo *Steadmans* (sezioni e libreria giunti)

Sono state aggiunte nuove sezioni *Steadmans*.

Solo per la versione *UK*, due files *.dwg* sono disponibili in *ConnectionTemplates*:

- Steadmans Eaves Beam Anti Sag Cleats;
- Steadmans Eaves Brace.



Databases – Nuovo template di distinta per la versione italiana

È disponibile una nuova distinta per la versione italiana:

GRAITEC [Progetto:](#) [Commessa:](#)

[Cliente:](#) [Disegnatore:](#) [Data](#)

DISTINTA PRELIMINARE PROFILI			
Nome	Materiale	Lunghezza (mm)	Peso tot. (Kg)

Databases – visualizzazione esatta per i profili *ProfilUmbra*

La sezione esatta non veniva rappresentata nelle sezioni speciali *ProfilUmbra*. Questa anomalia è stata risolta.

