



# Was ist neu in PowerPack for Revit 2023.1



## Inhaltsverzeichnis

<b>1. WILLKOMMEN BEI GRAITEC POWERPACK FÜR REVIT 2023.1</b> .....	<b>3</b>
<b>2. Allgemein</b> .....	<b>4</b>
2.1 Upgrade aller Graitec-Bibliotheken.....	4
2.2 Bereich - Graitec im Netz.....	4
<b>3. PowerPack Standard</b> .....	<b>5</b>
3.1. BIM Connect: Fortschrittsbalken beim Importieren und Exportieren. ....	5
3.2. BIM Connect: Tooltips innerhalb von Synchronisierungsbefehlen .....	5
3.3. Familienmanager: Dateipfad öffnen .....	6
<b>4. PowerPack Professional</b> .....	<b>7</b>
4.1 Verbesserungen im Batch Export .....	7
4.2 Bessere Leistung für das Nummerierungswerkzeug .....	7
<b>5. PowerPack Premium Concrete</b> .....	<b>8</b>
5.1 Neues Ribbon · PowerPack Detailing · .....	8
5.2 Neue Vorlage für den Export nach Word.....	10
5.3 Word Export in jeder verfügbaren Sprache .....	11
5.4 Bewehrung - Sichtbarkeit für Matten .....	11
5.5 Fehlerbehebungen: Berechnung der Schalungsfläche.....	12
5.6. Benutzerdefinierte Auflagerbreite .....	12
5.7 Neue Lokalisierung: Portugal .....	13
5.8 Streifenfundament: Zeichnung enthält aufgehende Wände.....	13

# 1. WILLKOMMEN BEI GRAITEC POWERPACK FÜR REVIT 2023.1

GRAITEC freut sich, das Update von PowerPack für Revit 2023.1 vorzustellen, das jetzt verfügbar ist. Dieses Update bietet zahlreiche Verbesserungen und neue Funktionen, auf die wir in diesem Dokument eingehen werden.

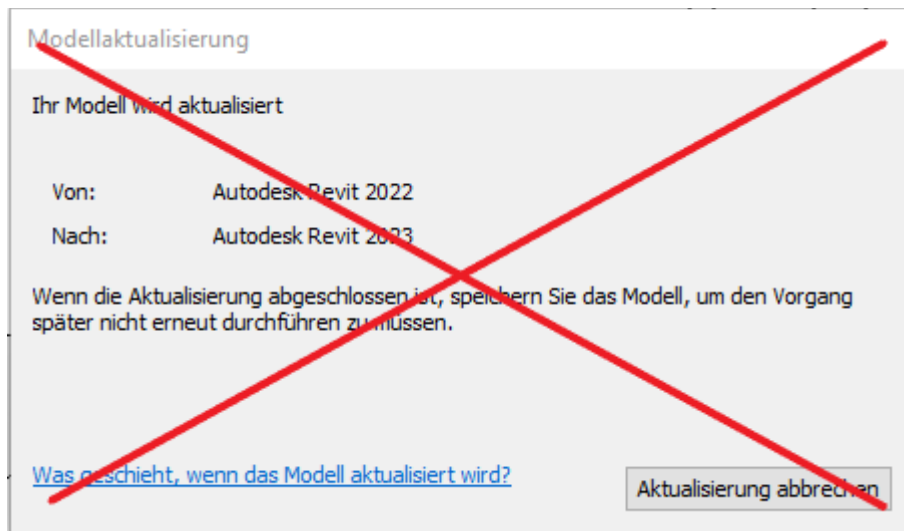


## 2. Allgemein

### 2.1 Upgrade aller Graitec-Bibliotheken

Da das PowerPack 2023 nur mit Revit 2023 kompatibel ist, wurde der gesamte im PowerPack enthaltene Revit-Inhalt auf die aktuelle Revit-Version aktualisiert.

Das bedeutet, dass alle Bibliotheken, Vorlagen und allgemeinen Revit-Inhalte, wie z. B. die Vorlage für Bewehrungslisten und die Graitec-Familien, aktualisiert wurden. Diese Aktualisierung wird für eine wesentlich bessere Leistung der Software sorgen, da beim Laden dieser Elemente keine automatischen Aktualisierungen mehr durchgeführt werden.



### 2.2 Bereich - Graitec im Netz

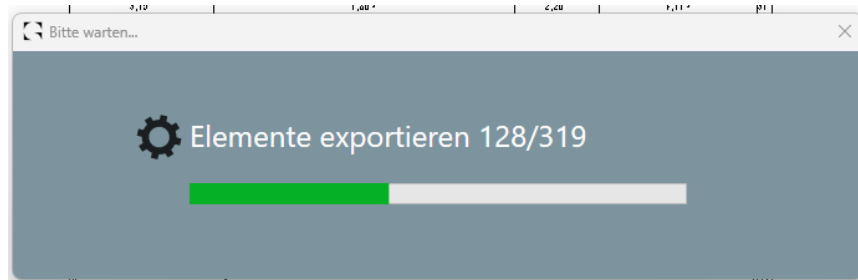
Um die Oberfläche des PowerPack-Startbildschirms beim Starten von Revit übersichtlicher zu gestalten, wurde der Bereich "Graitec im Netz" standardmäßig deaktiviert.

Dieser ist weiterhin über das Menü "Hilfe" zugänglich.

### 3. PowerPack Standard

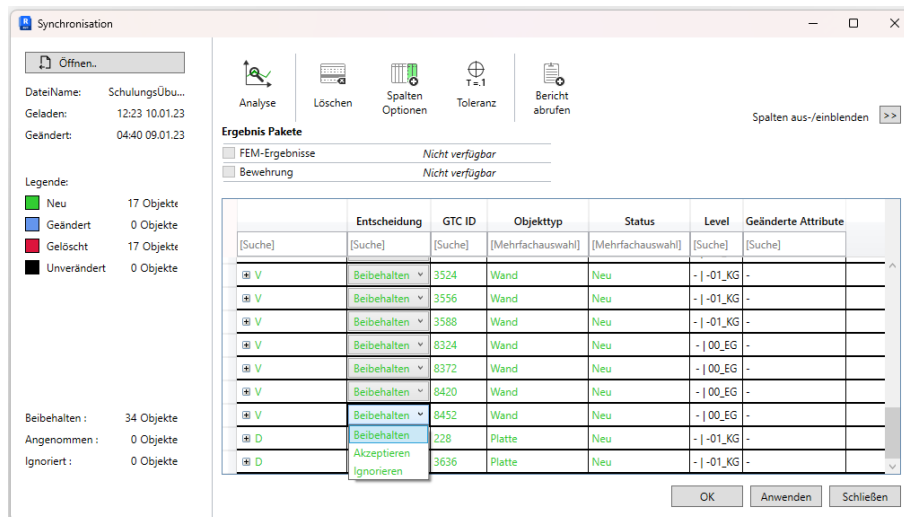
#### 3.1. BIM Connect: Fortschrittsbalken beim Importieren und Exportieren.

Beim Exportieren bzw. Importieren wird jetzt ein Fortschrittsbalken angezeigt. Anhand des Fortschrittsbalkens können die Benutzer den Status des Import- oder Exportvorgangs sehen. So ist es möglich, jederzeit den Fortschritt des Exports oder Imports im Blick zu behalten, was bei großen Revit-Projekten wichtig ist.

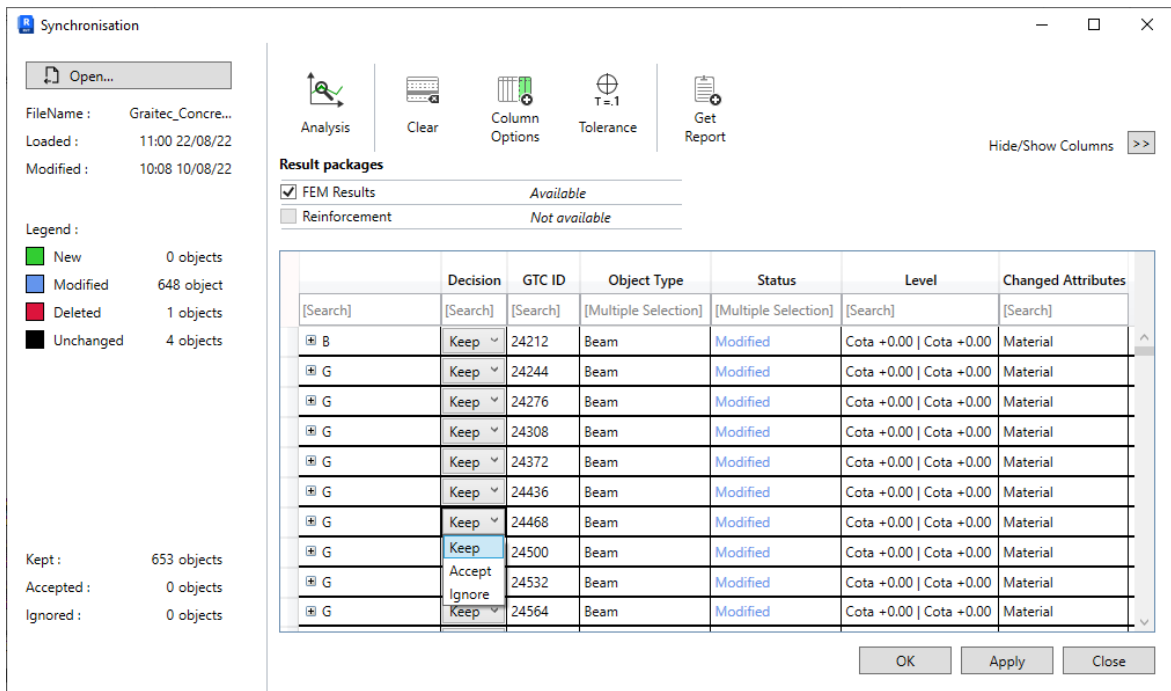


#### 3.2. BIM Connect: Tooltips innerhalb von Synchronisierungsbefehlen

Tooltips wurden hinzugefügt. Diese werden angezeigt, wenn die Befehle des Synchronisationsfensters mit der Maus überfahren werden. Diese Tipps helfen den Anwendern, die Arbeitsabläufe, die beim Importieren, Exportieren und Synchronisieren von \*.gtcx-Dateien stattfinden, zu verstehen.

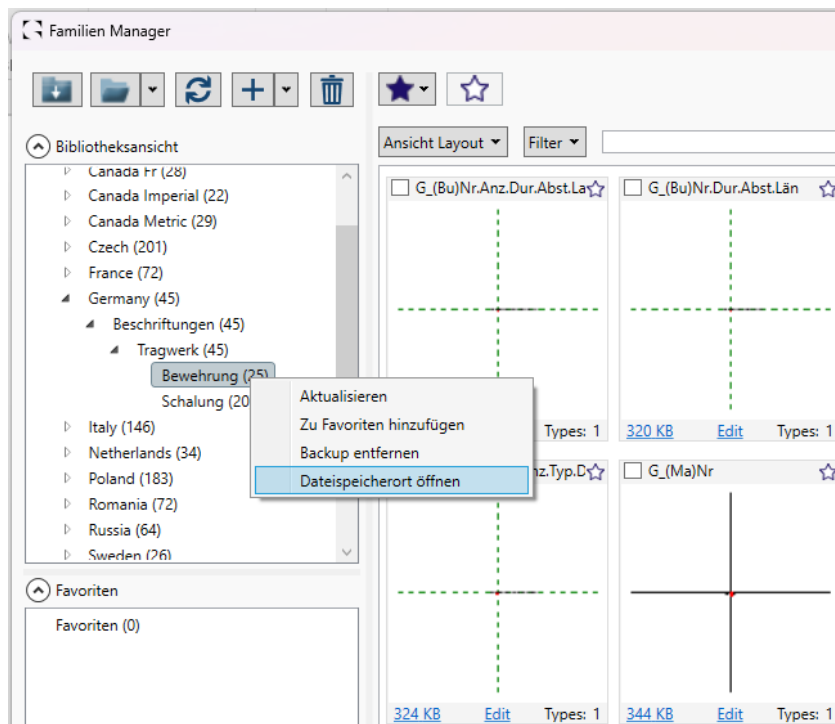


Bleibt die Maus über den Befehlen "Öffnen", "Analyse", "Löschen", "Behalten", "Akzeptieren", "Ignorieren", "Anwenden", etc. stehen, wird eine Beschreibung der auszuführenden Aktionen auf dem Bildschirm angezeigt.



### 3.3.Familienmanager: Dateipfad öffnen

Wenn Sie im Familienmanager mit der rechten Maustaste auf einen Ordner oder Unterordner klicken, erhalten Sie die Option "Dateipfad öffnen", die sehr hilfreich ist, wenn Sie Ihren Bibliotheken zusätzliche Inhalte hinzufügen möchten.



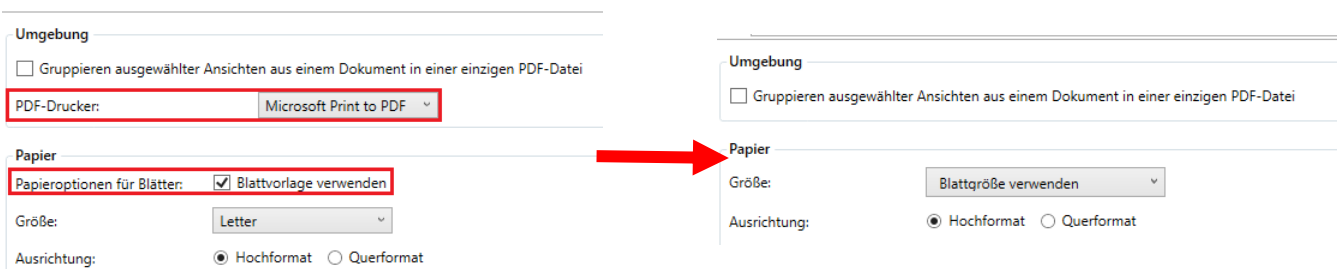
## 4. PowerPack Professional

### 4.1 Verbesserungen im Batch Export

Seit 2022 unterstützt Autodesk den PDF-Export. Allerdings verwendete das PowerPack immer noch den auf dem Arbeitsplatz des Anwenders standardmäßig definierten PDF-Druckertreiber. Dies ist nun nicht mehr der Fall. Von nun an verwendet die Batch Export-Funktion den Autodesk-PDF-Treiber.

Diese Änderung behebt ein Problem, das beim Aufrufen der Funktion Batch Export häufig auftrat und zum Schließen von Revit führte.

Diese Änderung vereinfacht auch die Verwendung des Befehls. Das Kontrollkästchen "Blattgröße verwenden" wurde entfernt und ist nun in der Dropdownliste "Größe" integriert.



### 4.2 Bessere Leistung für das Nummerierungswerkzeug

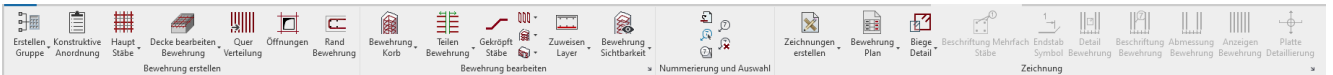
Das Nummerierungstool benötigt etwas Zeit, um die Parameter des Projekts einzulesen. Dieser Prozess wurde beschleunigt, sodass die damit verbundenen Wartezeiten erheblich verkürzt werden. Jetzt ist das Nummerierungstool fast sofort nach Aufruf des Befehls einsatzbereit.

## 5. PowerPack Premium Concrete

### 5.1 Neues Ribbon - PowerPack Detailing

Die Multifunktionsleiste "PowerPack Detailierung" hat ein neues Layout und neue Befehle erhalten. Von nun an sind alle Befehle für den Entwurf im PowerPack Ribbon Design und alle Befehle für die Detailierung im PowerPack Ribbon Detailierung zusammengefasst. Dies bedeutet, dass einige Befehle manchmal in beiden Menüleisten gleichzeitig vorhanden sind.

2023:



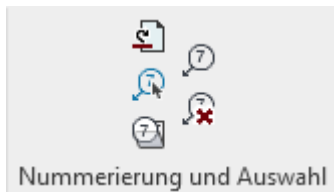
2023.1:



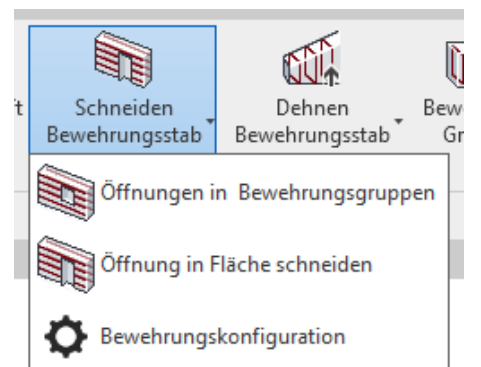
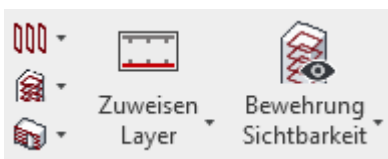
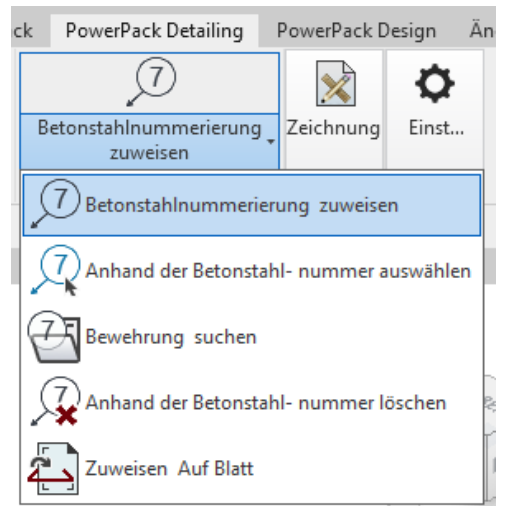
Das neue Ribbon berücksichtigt die Schritte des Arbeitsablaufs: Von links nach rechts sind die Funktionen gruppiert, die es erlauben, Bewehrung zu erstellen, dann diese zu bearbeiten, danach die Anzahl festzulegen und schließlich diese zu zeichnen. Im Einzelnen werden die wichtigsten Änderungen wie folgt dargestellt:

- Die Funktionen sind in Dropdown-Listen gruppiert, wie unten gezeigt

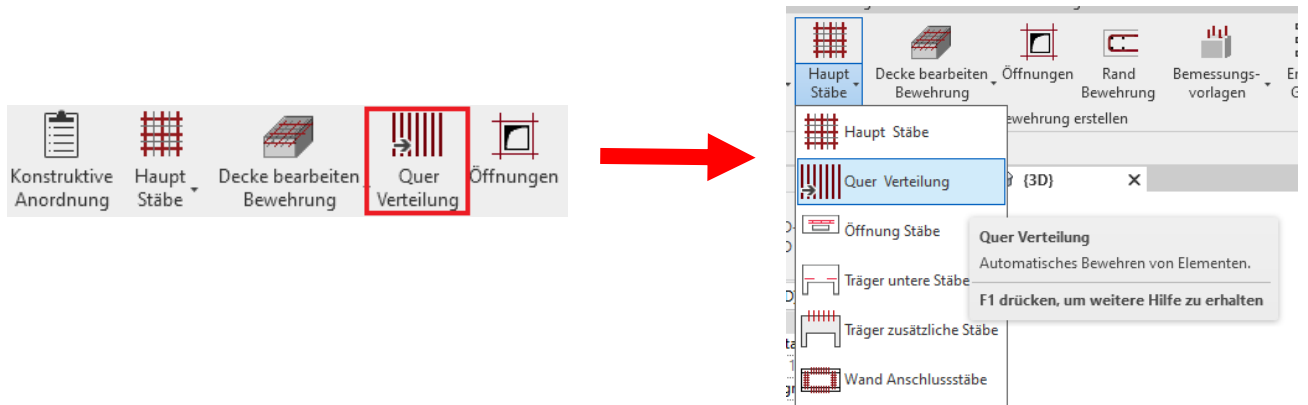
PowerPack 2023



PowerPack 2023.1



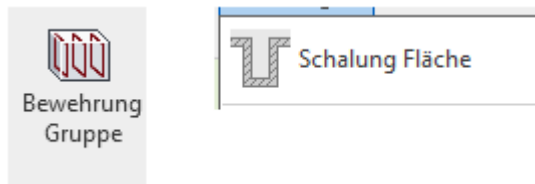




- Funktionen, die in der Multifunktionsleiste "Detaillierung" hinzugefügt wurden:

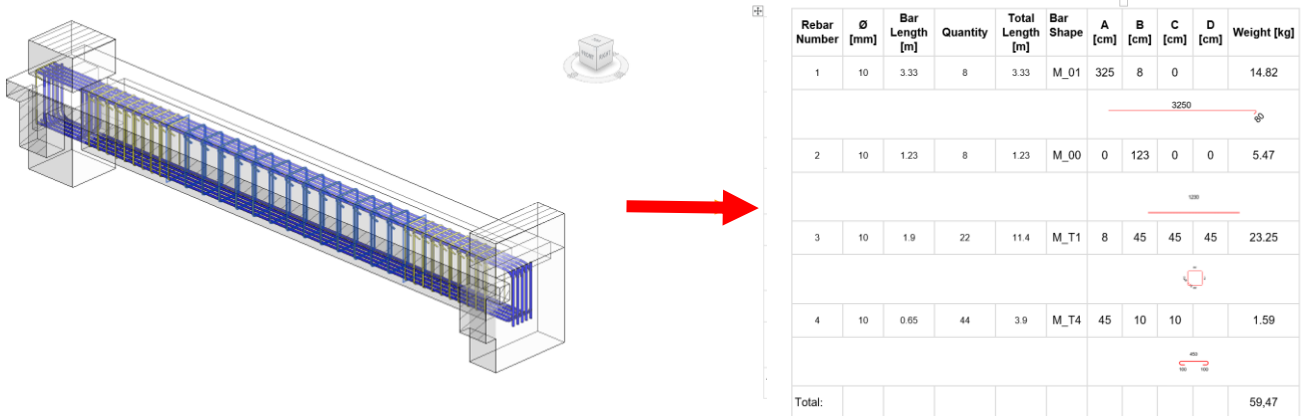


- Funktionen, die aus der Multifunktionsleiste "Design" entfernt wurden:



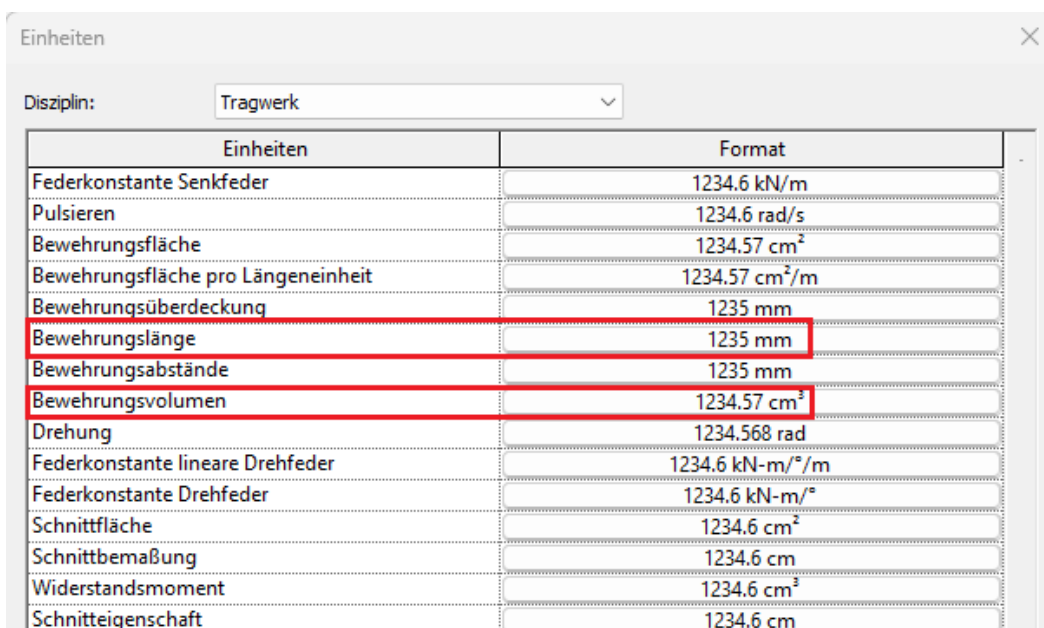
## 5.2 Neue Vorlage für den Export nach Word

Mit der Version 2023 wurde ein neuer Befehl namens "Liste exportieren" in das PowerPack aufgenommen. Mit diesem Befehl können Sie Bewehrungslisten nach Microsoft Word exportieren.



In dieser neuen Version haben wir die standardmäßig verwendete Vorlage verbessert. Jetzt ist es einfacher, eine Word-Tabelle mit Biegedetails und Bewehrungsabmessungen zu erstellen. Auch die Summenbildung für Längen und Gewichte wird innerhalb dieser neuen Vorlage durchgeführt. Daher können Sie eine Word-Bewehrungsliste mit demselben Informationsgehalt erstellen, wie in Revit.

Bei der Verwendung dieser neuen Vorlage sollten die Anwender auch auf die im Revit-Projekt verwendeten Einheiten achten. Um die richtigen Einheiten einzustellen, gehen Sie zu Verwalten / Projekteinheiten / Disziplin / Tragwerk. Und stellt die richtigen Einheiten für Bewehrungslängen und Bewehrungsvolumen ein.



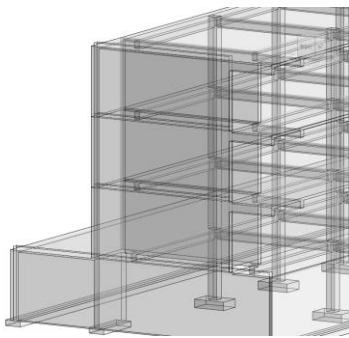
### 5.3 Word Export in jeder verfügbaren Sprache

Bisher musste die Sprache von Revit dieselbe sein, die in der Word-Exportvorlage verwendet wurde. Da die standardmäßig bereitgestellte Vorlage in Englisch war, war es möglich, Befehle für die Listenbefehle für Word nur mit Revit in Englisch mit der Standardvorlage zu verwenden.

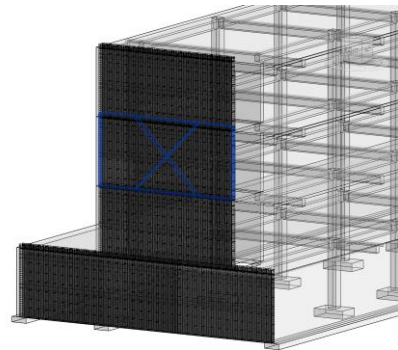
Mit der Version 2023.1 haben wir eine neue Vorlage erstellt, die mit jeder Revit-Sprache kompatibel ist. Unabhängig von Ihrer Lokalisierung können Sie nun standardmäßig einen Word-Export mit der Vorlage durchführen. Sie können Ihre Vorlage weiterhin im Vorlagen-Editor bearbeiten und erstellen.

### 5.4 Bewehrung - Sichtbarkeit für Matten

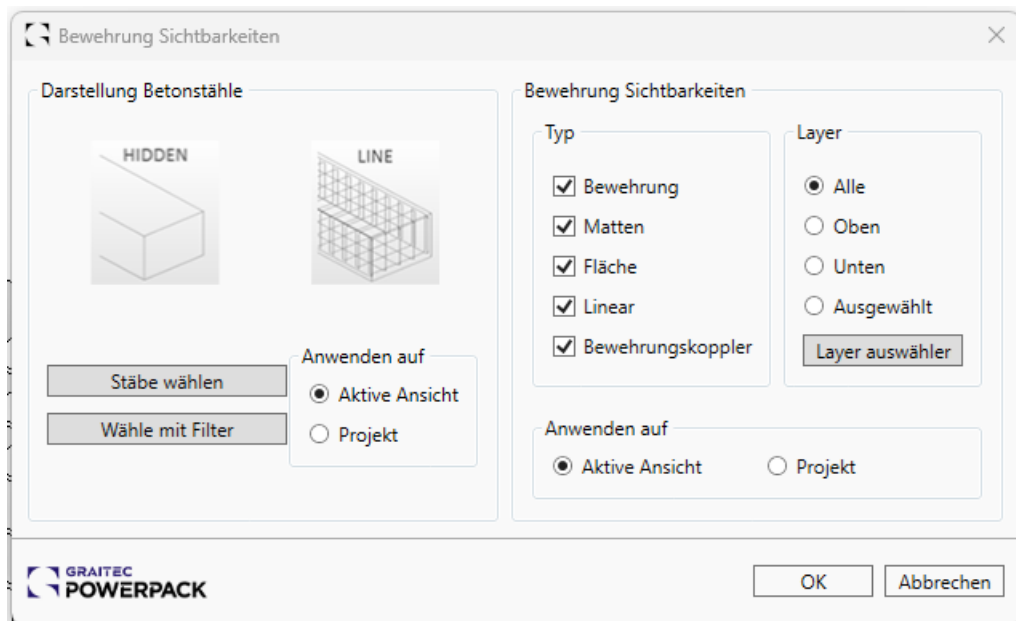
Baustahlmatten sind jetzt eine Kategorie, die von der Funktion für die Sichtbarkeit von Bewehrung berücksichtigt wird. Vor dieser Version wurde die Funktion nur zum Ein- und Ausblenden der Kategorie Mattenbereich verwendet. Wenn nun das Bewehrungsbild "Linie" ausgewählt wird, werden die beiden Kategorien Mattenbewehrung und Mattenfläche uneingeschränkt angezeigt.



Vor dem Update

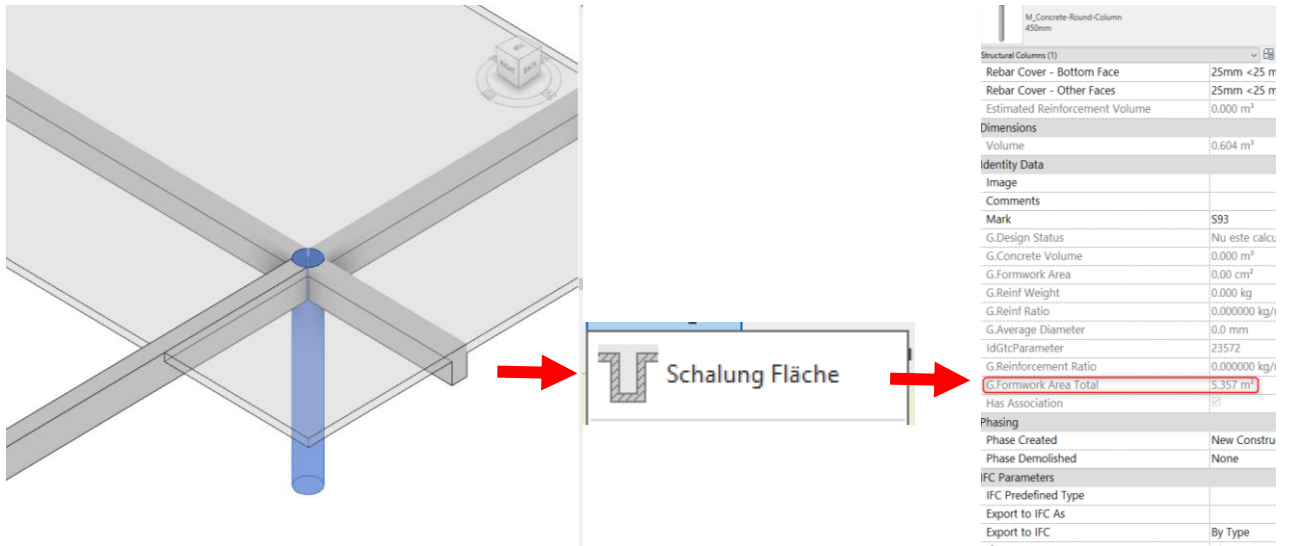


Nach dem Update



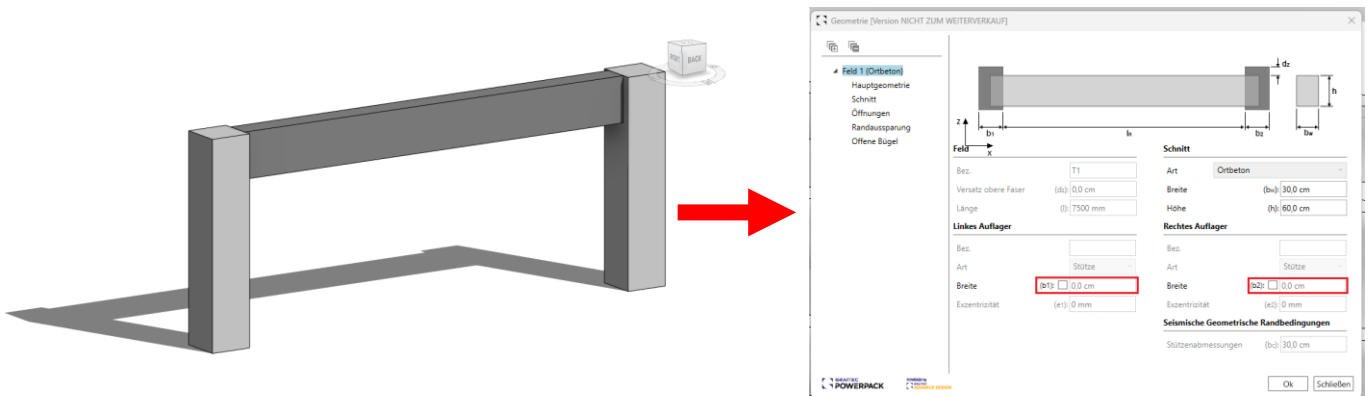
### 5.5 Fehlerbehebungen: Berechnung der Schalungsfläche

Behebung eines Problems, das zu einem Fehler bei der Berechnung der Schalungsflächen für Rundstützen führte: Bisher wurde der Schnittpunkt zwischen Decken und Rundstützen bei der Berechnung der Schalungsfläche nicht berücksichtigt. Dies ist jetzt der Fall.



### 5.6 Benutzerdefinierte Auflagerbreite

Die Anwender können nun eine benutzerdefinierte Auflagerbreite für Träger definieren. Im Fenster Geometrie für Träger wurde ein neues Kontrollkästchen eingefügt.



Die Anwender können die Kontrollkästchen aktivieren, um einen benutzerdefinierten Wert festzulegen, der für die Berechnung verwendet wird. Wenn das Kontrollkästchen nicht aktiviert ist, wird der verwendete Wert automatisch durch die Erkennung von nahegelegenen Strukturelementen bestimmt.

### 5.7 Neue Lokalisierung: Portugal

Die Bibliotheken von Graitec wurden aktualisiert, um den Anforderungen der portugiesischen Anwender gerecht zu werden. Daher finden Sie bei der Installation des PowerPack benutzerdefinierte Anmerkungen, Stablisten, Biegedetails, Zeichnungskonfigurationen und Familien, die auf portugiesische Anwender ausgerichtet sind.



### 5.8 Streifenfundament: Zeichnung enthält aufgehende Wände

Bei Verwendung des Befehls "Zeichnungen erzeugen" für Streifenfundamente wird die Wand nun in der Detailansicht angezeigt. Das bedeutet, dass in den Zeichnungen von Streifenfundamenten standardmäßig die aufgehenden Wände sichtbar sind.

