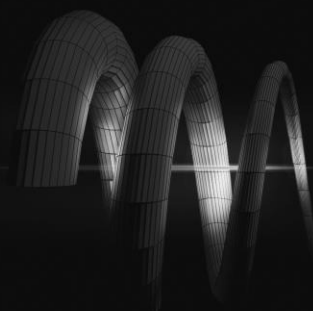




# Co je nového

v PowerPack pro Autodesk Revit 2024.1



## Obsah

|  |          |
|--|----------|
| <b>1. Vítejte v Graitec PowerPack pro Revit 2024.1</b> ..... | <b>3</b> |
| 1.1. Nové rozhraní průvodce instalace licence .....          | 3        |
| 1.1.1. Aktivace zkušební verze .....                         | 4        |
| 1.1.2. Aktivace licence .....                                | 6        |
| <b>2. PowerPack pro Revit</b> .....                          | <b>7</b> |
| 2.1. BIM Connect import koše výztuže .....                   | 7        |
| <b>3. PowerPack Detailing and Design</b> .....               | <b>9</b> |
| 3.1. Klonování výkresů – Výkresy .....                       | 9        |
| 3.1.1. Vytvoření výkresu klonováním .....                    | 9        |
| 3.2. Klonování výkresů – Výkazy .....                        | 10       |
| 3.3. Klonování výkresů – Skupiny stěn .....                  | 11       |

## 1. Vítejte v Graitec PowerPack pro Revit 2024.1

S potěšením představuje aktualizaci doplňku PowerPack pro Revit 2024.1. Tato aktualizace přináší řadu zdokonalení a nových funkcí, zejména zdokonalení nástroje Klonování výkresů, a opravy chyb, které ovlivňovaly funkčnost některých nástrojů.



### 1.1. *Nové rozhraní průvodce instalace licence*

Ve verzi 2024.1 byla implementována aktualizace grafického rozhraní aktivace licence, který je shodný s předchozími verzemi v tom, že je nutné zadat licenční číslo a aktivační kódy, které Vám budou zaslány společností Graitec.

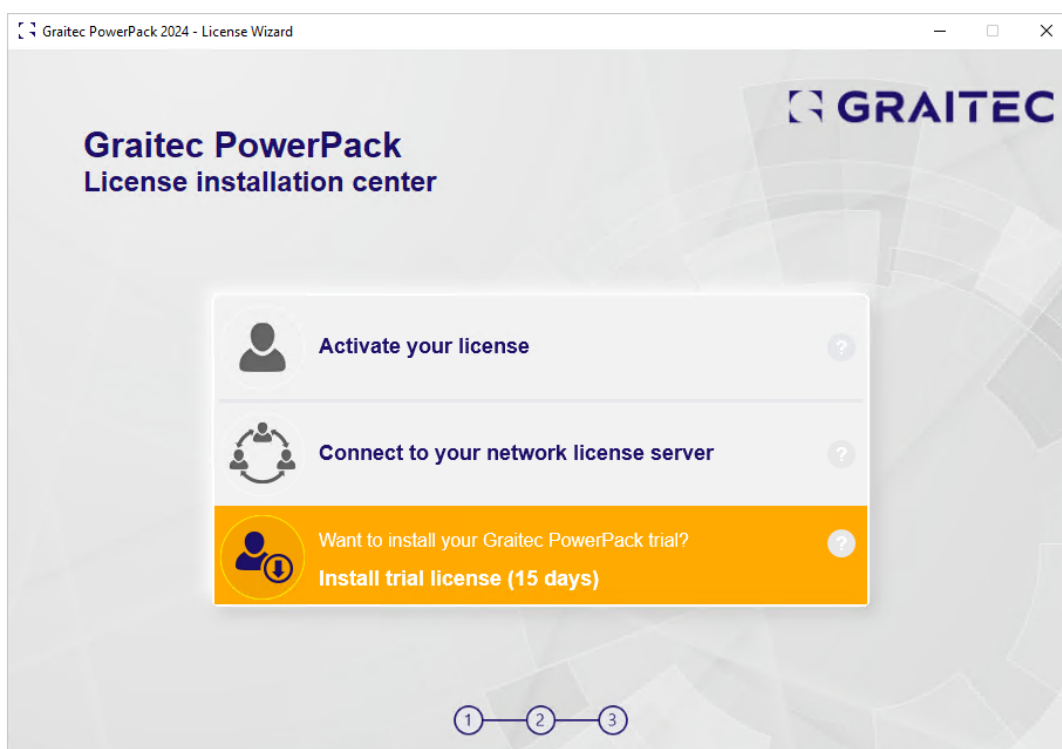
Při použití jakéhokoli příkazu z doplňku Powerpack bude nyní uživatel přivítán novým vyskakovacím dialogovým oknem pro aktivaci licence. Viditelná zdokonalení by měla vést ke snazšímu přístupu k produktům společnosti Graitec a použití intuitivního a uživatelsky přívětivého rozhraní.

Tyto Průvodce aktivací licence se automaticky zobrazí, při použití jakéhokoli příkaz z doplňku Powerpack, pokud před tím nebyla aktivována žádná licence. Je to vhodné buď pro:

- Vyzkoušel doplněk PowerPack instalací bezplatné zkušební verze. Plná verze produktu Vám pak bude k dispozici po dobu 15 dnů od vyplnění registračního formuláře.
- Pro aktivaci plné verze produktu, pokud již máte licenci se sériovým číslem a aktivačním kódem.

### 1.1.1. Aktivace zkušební verze

Při otevření Průvodce aktivací licence se uživateli zobrazí výchozí z dostupných voleb, tato volba je zvýrazněna žlutě a váže se k výběru zkušební verze Graitec PowerPack, výběrem této volby se otevře další dialogové okno, kde se zobrazí



*Zkušební licence zvýrazněná v prvním kroku. 2024.1*

Poté bude uživatel vyzván, aby:

- Vyzkoušel doplněk PowerPack instalací bezplatné zkušební verze. Plná verze produktu Vám pak bude k dispozici po dobu 15 dnů od vyplnění registračního formuláře.

Graitec PowerPack 2024 - License Wizard - Registration Form

## Graitec PowerPack License installation center

Complete your information:

|              |   |
|--------------|---|
| Name         | Company                                     |
| Surname      | <input type="checkbox"/> Are you a student? |
| E-mail       | Zip Code <small>optional</small>            |
| Phone Number | Country                                     |

I agree with GRAITEC General Terms and Conditions

Submit

Na konci aktivace se zobrazí potvrzovací okno.

Advance Installation or contact your reseller.' Below this text is a 'Finish' button."/>

Graitec PowerPack 2024 - License Wizard

## Graitec PowerPack License installation center

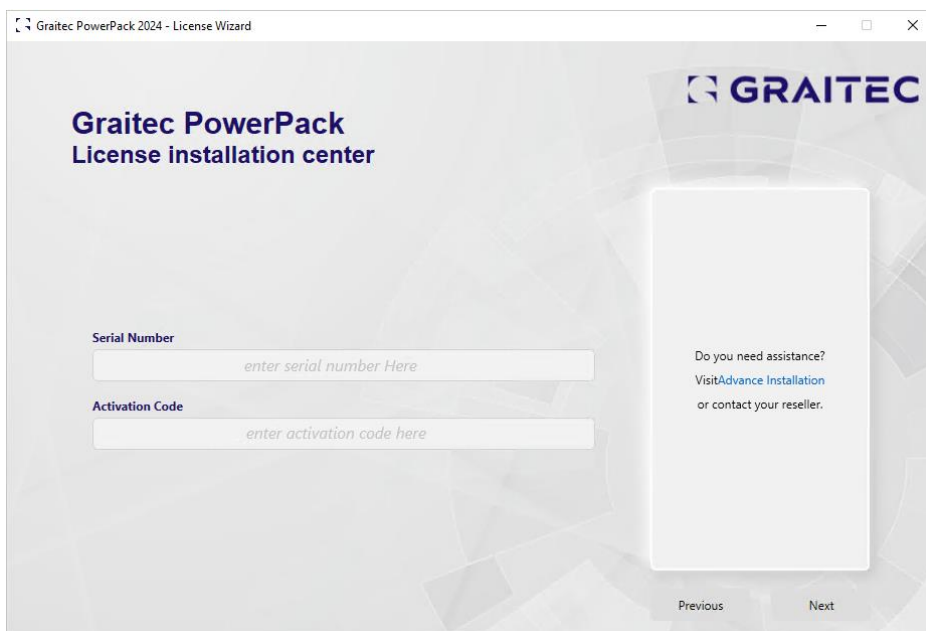
Your license Advance XXXX XXXXXX-XX-XXXXXXX has been properly installed. Graitec PowerPack 2024 will start automatically if it is covered by the license you've just activated. We wish you good use and invite you to contact your dealer GRAITEC in any matter relating to the use of your software.

Do you need assistance?  
[Visit Advance Installation](#)  
or contact your reseller.

Finish

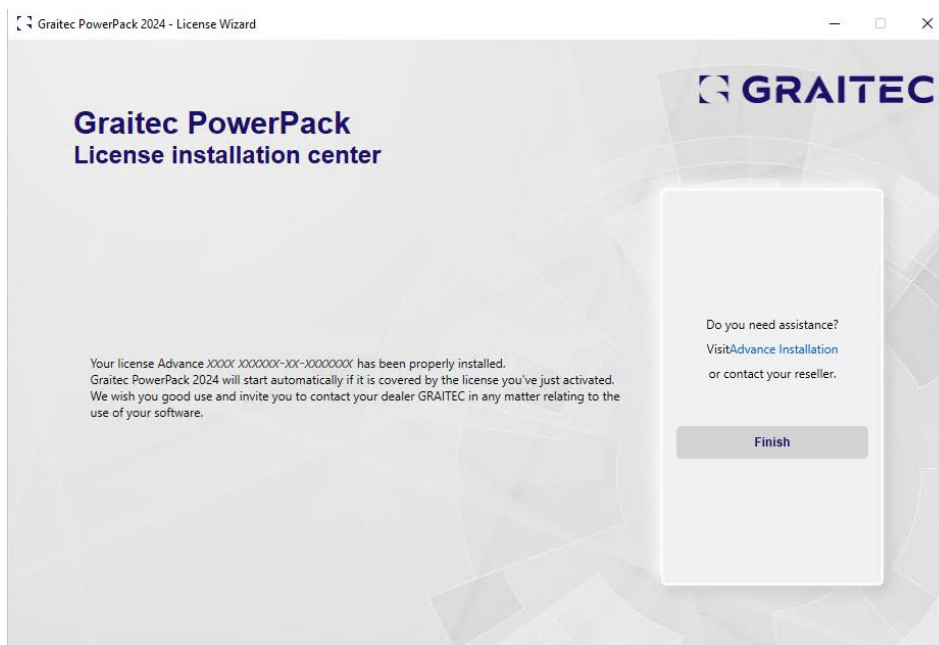
## 1.1.2. Aktivace licence

Tato volba je určena pro uživatele, kteří obdrželi sériové číslo a aktivační kód od společnosti Graitec.



*Nové dialogové okno Aktivace licence - zadání údajů o licenci*

V celkovém vzhledu dialogového okna došlo k několika dalším změnám, ale proces aktivace zůstává stejný. Vyberte možnosti Aktivovat licenci a zadejte požadované kódy atd. Proces se dokončí a na konci aktivace se zobrazí potvrzovací okno.



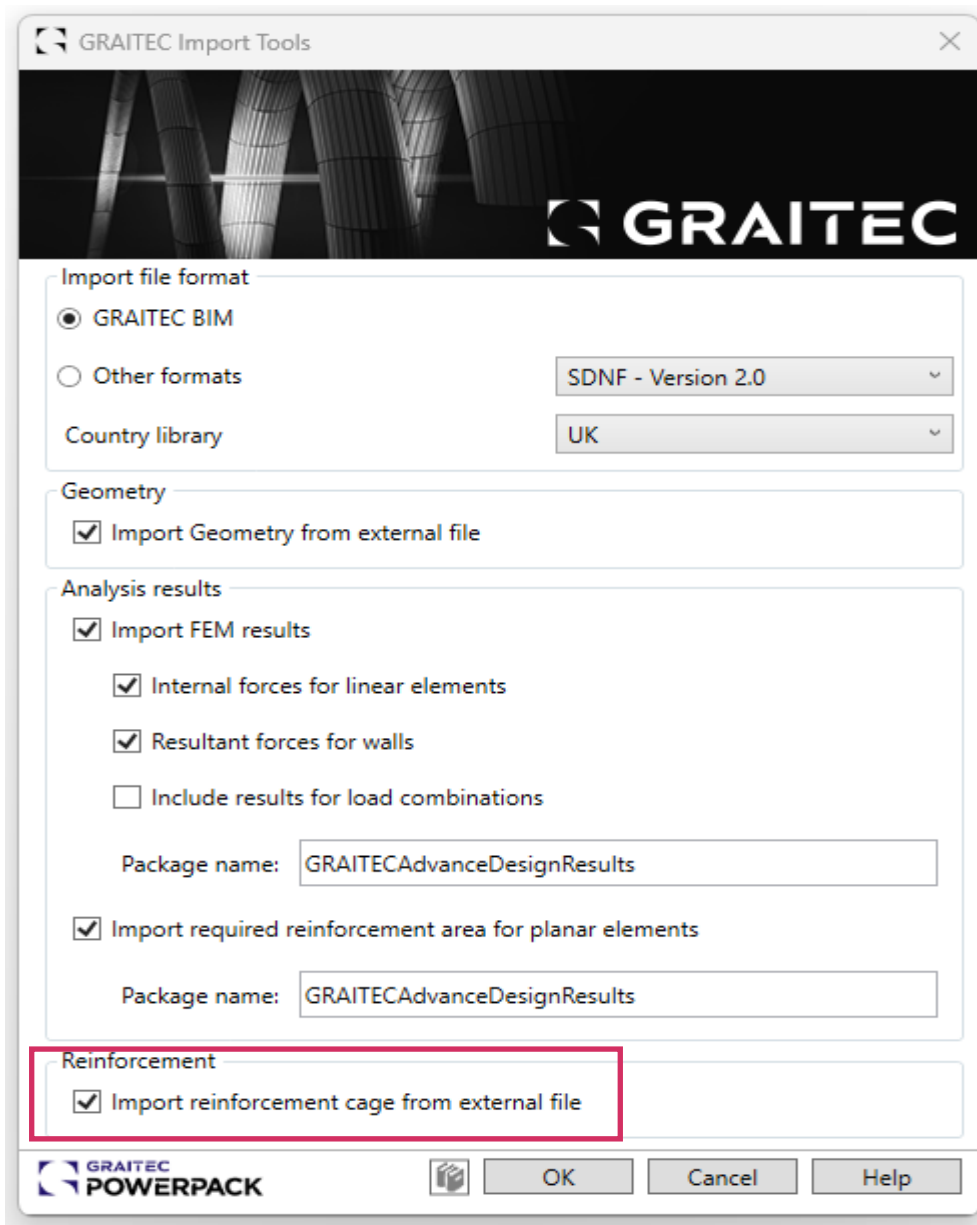
*Nové dialogové okno Oznámení o aktivaci nainstalované licence*

Licenční proces doplňku Powerpack je nyní dokončen a můžete začít používat nástroje dostupné pro daný typ licence.

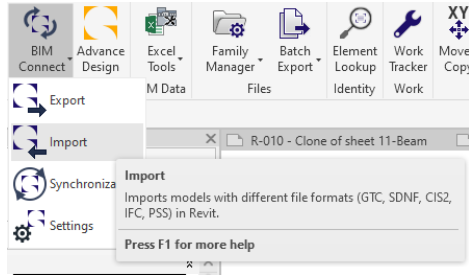
## 2. PowerPack pro Revit

### 2.1. BIM Connect import koše výztuže

Do PowerPack pro Revit 2024.1 je nyní možné importovat koše výztuže z externího souboru ve specifickém formátu GTCx společnosti Graitec. Hlavním důvodem přidání této funkce je umožnit interoperabilitu s naším MKP softwarem pro španělský trh TriCalc, ale lze ji použít i k košům výztuže, které byly uloženy pomocí nástroje Návrhové šablony v aplikaci PowerPack Detailing.



Pro jeho použití vyberte volbu Importovat v rozevřacím menu BIM Connect.



Zkontrolujte, zda je zaškrtnuto pole "Importovat koš výztuže z externího souboru", a klikněte na tlačítko OK.

Vyberte soubor GTCx, který obsahuje koše výztuže, a klikněte na tlačítko OK. Veškerá výztuž bude importována. Máte možnost vygenerovat dokumnet všech vytvořených prvků.

```

Revit import log
Date: 26 September 2023 Time: 09:41
Revit document: Project2
GTC document: C:\Users\SimonDickinson\Desktop\footing1.gtcx

Columns imported: 1
Isolated footing imported: 1
Support imported: 1

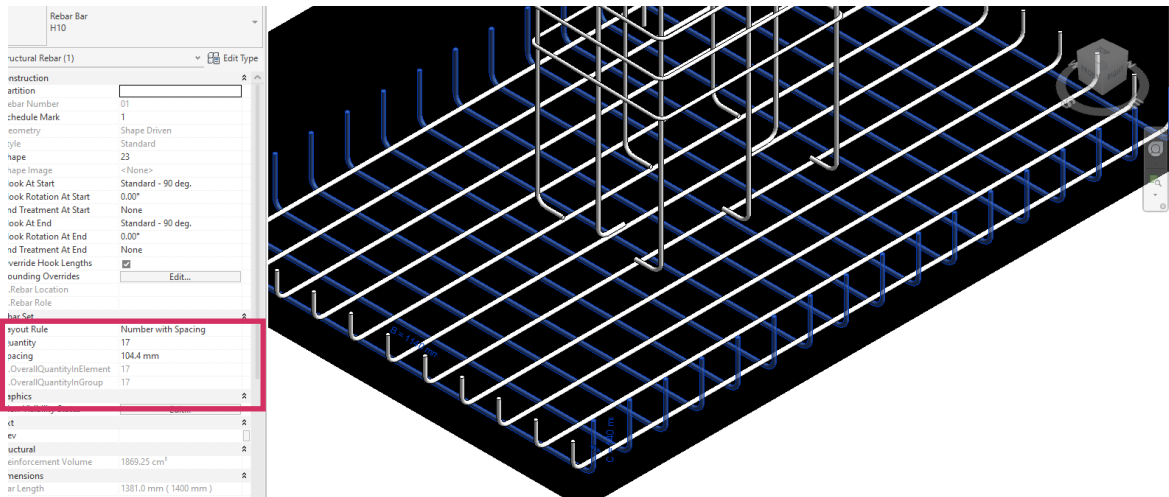
The following GTC elements failed to be imported:
GTC element (Id = 576) has no material associated. Please refer to the exporting application.

-----
Reinforcement import log
GTC element (Id = 96) reinforcement objects imported: 11

Used Rebar Bar types:
Name | Revit Id | Model Bar Diameter | Bar Diameter | Standard Bend Diameter | Standard Hook Bend Diameter | StIRRUP/Tie Bend Diameter |
H8 | 180245 | 8 mm | 8 mm | - | - | 32 mm |
H10 | 180246 | 10 mm | 10 mm | - | 40 mm | - |

Used Rebar Hook types:
Name | Revit Id | Style | Hook Angle | Extension Multiplier |
Standard - 180 deg. | 180226 | Standard | 180.00° | 5 |
Standard - 90 deg. | 180225 | Standard | 90.00° | 10 |
StIRRUP/Tie - 135 deg. | 180227 | StIRRUP / Tie | 135.00° | 10 |
    
```

Na rozdíl od použití importu IFC, který rozloží výztuž na jednotlivé pruty. BIM Connect zachová sady výztuže. Tyto sady výztuže lze pak spravovat pomocí standardní sady nástrojů aplikace Revit.





## 3. PowerPack Detailing and Design

### 3.1. Klonování výkresů – Výkresy

Do doplňku PowerPack pro Revit 2024 byla přidána funkce klonování výkresů, která umožňuje automatické klonování detailních pohledů. V té době se nejednalo o kopii výkresu, ke kterému byly pohledy umístěny. Ve verzi 2024.1 se nyní výkresy vytvářejí automaticky během procesu klonování.

Je nutné vzít na vědomí, že pozice pohledů na výkresu bude zachována, ale nebude zohledněn jejich rozměr, je tedy nutné je po vytvoření zkontrolovat.

Klonování výkresů nyní skryje všechny prvky, které nepatří do stejné kategorie jako prvek šablony (prvek, podle kterého jsou výkresy klonovány), což usnadní výběr ve 3D. Výběr stěny jako objektu šablony skryje vše kromě stěn atd.

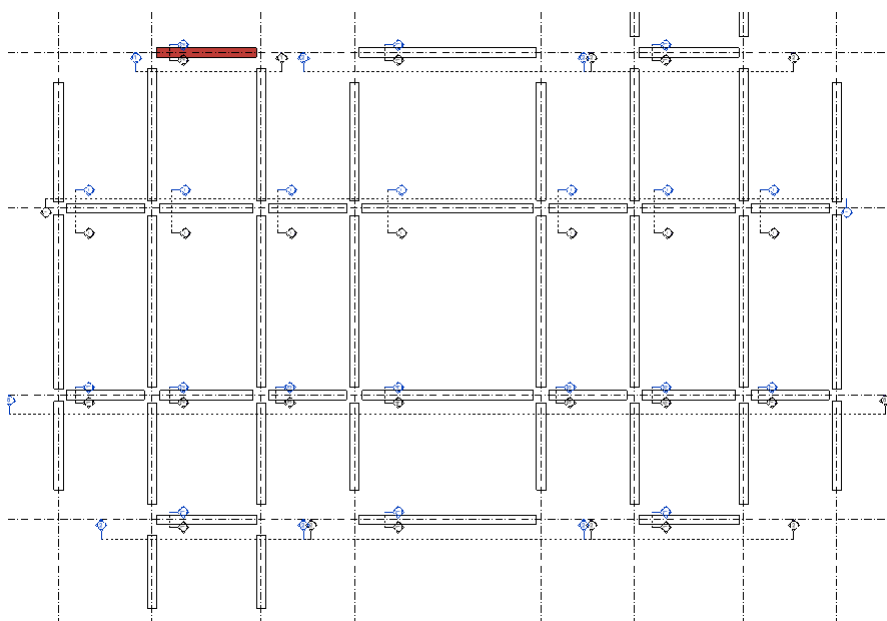
#### 3.1.1. Vytvoření výkresu klonováním

Chcete-li vytvořit klon včetně vlastního výkres, nejprve vytvořte pohled, který chcete přidat do výkresu (výřez, řezy, výškový pohled, půdorys atd.), a přidejte do nich všechny potřebné detaily (popisy, rozkreslení výztuže, atd.). Pro fungování funkce Klonování výkresů je třeba do pohledů doplnit alespoň jednu z následujících položek.

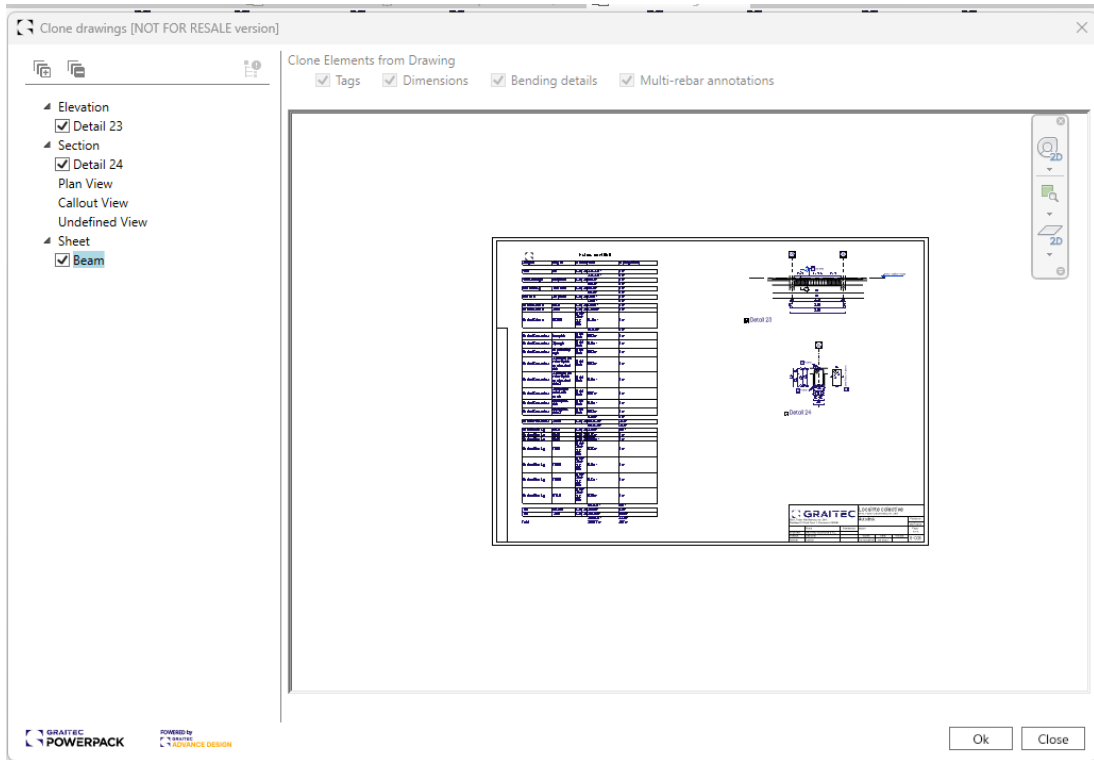
- Popis prvku
- Popis výztuže na prvku
- Rozkreslení výztuže
- Popis řady výztuže

Kóty budou rovněž klonovány, ale nejsou podmínkou pro klonování výkresů.

Po doplnění prvku klikněte na tlačítko Klonovat výkresy a vyberte prvek, jehož pohled jste právě doplnili o popisy atd. Stane se tak šablonou pro klonování. Vybraný prvek se zvýrazní a zobrazí se pouze všechny prvky, pro které lze výkres klonovat.



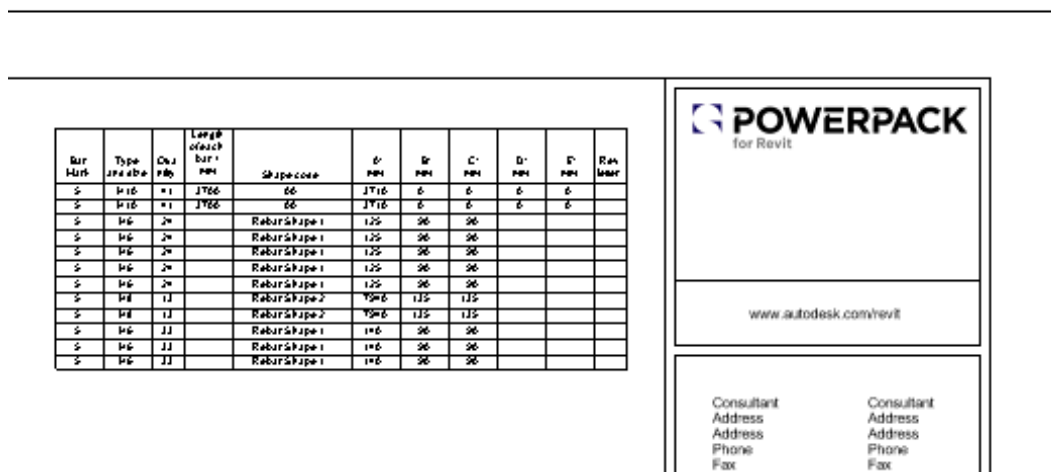
Vyberte všechny prvky, pro které chcete vytvořit klonované pohledy, a klikněte na tlačítko Dokončit na panelu voleb. Zobrazí se dialogové okno klonování výkresů.

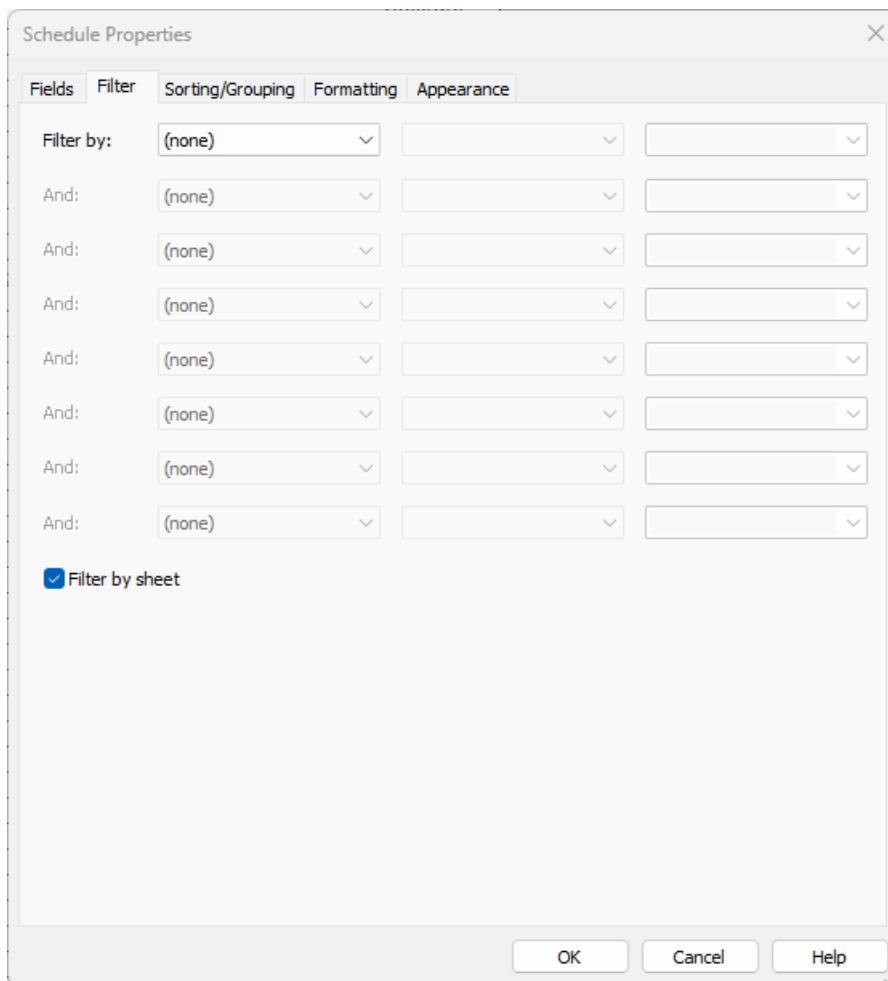


Nyní lze vybrat, který z pohledů přiřazených prvku šablony chcete klonovat. Po výběru typu pohledu, který chcete klonovat, klikněte na tlačítko OK.

### 3.2. Klonování výkresů - Výkazy

Pokud je výkaz výztuže umístěn na výkres během procesu Klonování výkresu, bude tento výkaz výztuže rovněž naklonován na nový výkres. Výkaz výztuže nepotřebuje žádné filtry kromě filtrování podle výkresů.

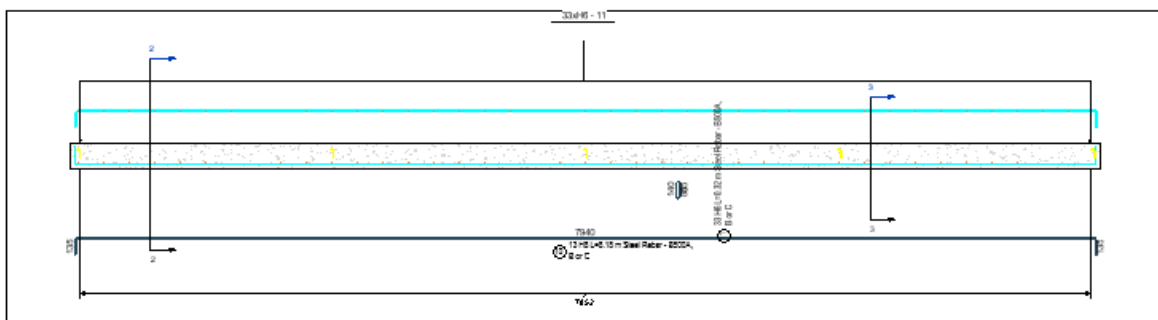




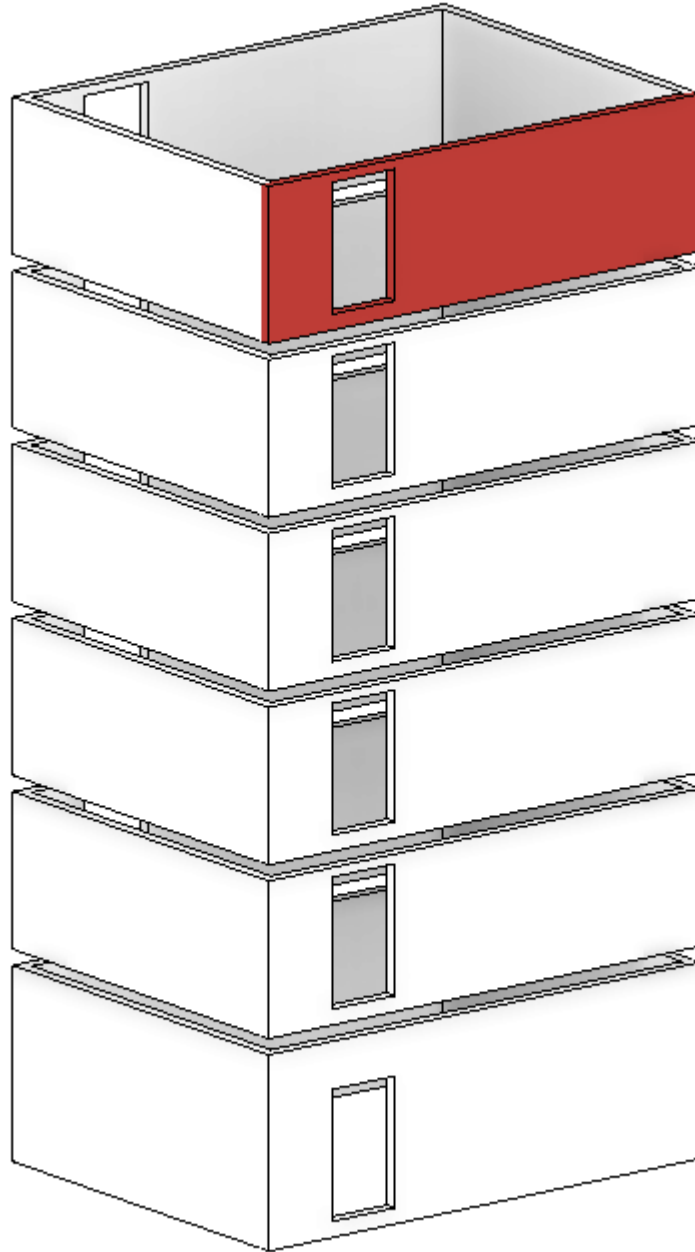
### 3.3. Klonování výkresů - Skupiny stěn

Při použití funkce Klonování výkresu na nosnících budou tyto nosníky seskupeny, nosník s více poli tak může být tvořen více než jedním nosníkem, jelikož nástroj je automaticky seskupí. Podobně funguje tato funkce i pro stěny.

Stejně jako u obecné funkce pro klonování výkresů nejprve vytvořte úplnou podrobnou šablonu pro všechny pohledy a v případě je podle potřeby přidejte i do výkresů.



Spustte nástroj Klonování výkresů a vyberte šablonu stěny. Tato stěna bude zvýrazněna a prvky všech ostatních kategorií budou skryty. Výběr ve 3D je tak mnohem snazší.



Způsob výběru dalších seskupených stěn. Pokud vyberete stěnu kliknutím na ni, nástroj Klonování výkresu automaticky vyhledá připojené stěny v daném podlaží, ve které se nachází vybraná stěna. Tímto krokem se klonují pouze pohledy, které jsou rovnoběžné s rovinou XY.

Podržením klávesy SHIFT a výběrem stěny vyberete pouze tuto stěnu. Nástroj nebude prohledávat další připojené stěny.

Podržením klávesy CTRL a výběrem stěny nástroj vyhledá svisle propojené stěny v dalších podlažích. Všimněte si, že pomocí tohoto postupu tento nástroj nevyhledává vodorovně seskupené stěny. Tímto krokem se klonují pouze svislé pohledy.

