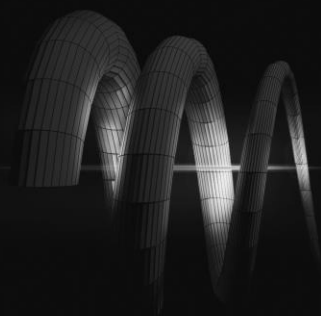




# Was ist neu

PowerPack für Autodesk Revit 2024.1



## Inhaltsverzeichnis

<b>1. Willkommen bei Graitec Powerpack für Revit 2024.1 .....</b>	<b>3</b>
1.1 . Aktualisierungen der Benutzeroberflächen für die Lizenzierung.....	3
1.1.1. Aktivieren einer Testversion .....	4
1.1.2. Aktivieren Sie Ihre Lizenz.....	6
<b>2. PowerPack für Revit.....</b>	<b>7</b>
2.1. Import von Bewehrungsanordnungen für BIM Connect .....	7
<b>3. PowerPack Detailing und Design.....</b>	<b>9</b>
3.1 . Klon von Zeichnungen - Blätter .....	9
3.1.1. Erstellen einer geklonten Zeichnung .....	9
3.2. Zeichnungen klonen - Listen.....	10
3.3. Zeichnungen klonen - Gruppierte Wände .....	11

## 1. Willkommen bei Graitec Powerpack für Revit 2024.1

Wir freuen uns, Ihnen mitteilen zu können, dass das Update für PowerPack für Revit 2024.1 jetzt verfügbar ist. Dieses Update bietet zahlreiche Verbesserungen und neue Funktionen, insbesondere Verbesserungen der Funktion "Zeichnungen klonen", sowie Fehlerkorrekturen, die die Funktionalität bestimmter Werkzeuge beeinträchtigt hat.



### ***1.1. Aktualisierungen der Benutzeroberflächen für die Lizenzierung***

Für die Version 2024.1 gibt es ein Update der Benutzeroberfläche des Lizenzierungsprozesses. Dieser ist derselbe wie in früheren Versionen, d.h. Sie benötigen Ihre Lizenznummer und Aktivierungscode, die Sie von Graitec erhalten haben.

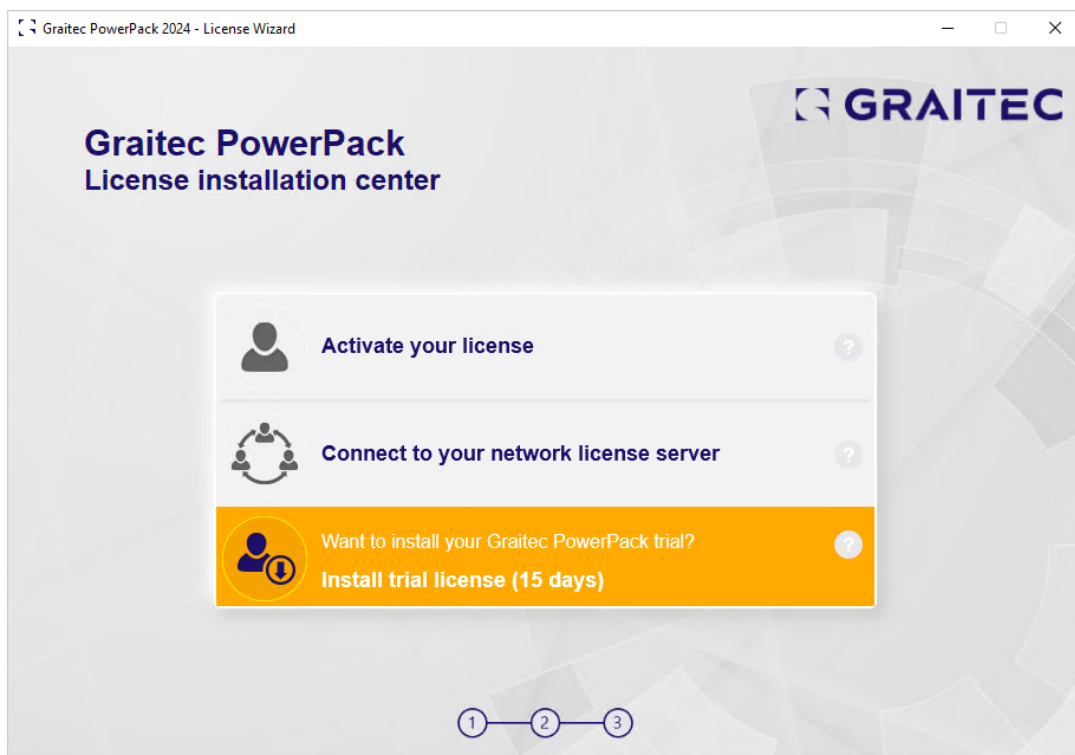
Bei der Aktivierung eines beliebigen Befehls innerhalb des PowerPacks wird der Anwender nun mit dem Pop-Up-Fenster des neuen Lizenzierungsdialog begrüßt. Die Verbesserungen, die Sie hier sehen, bieten die Gelegenheit, den Weg für eine positive Reise mit Graitec-Produkten zu ebnen und Sie mit einer intuitiven und benutzerfreundlichen Schnittstelle auszustatten.

Die Parameter Der Lizenz-Assistent erscheint automatisch, sobald ein beliebiger Befehl des PowerPacks geöffnet wird und noch keine Lizenz aktiviert wurde. Das ist die perfekte Voraussetzung für beide zur Verfügung stehenden Möglichkeiten:

- das PowerPack zu testen, indem Sie die kostenlose Testversion installieren. Hier steht Ihnen die Vollversion des Produkts 15 Tage lang zur Verfügung, sobald Sie das Registrierungsformular ausgefüllt haben.
- das Produkt zu aktivieren, wenn Sie bereits eine Lizenz mit Seriennummer und Aktivierungscode besitzen.

**1.1.1. Aktivieren einer Testversion**

Beim Öffnen des Lizenz-Assistenten sieht der Anwender, dass unter den verfügbaren Optionen die Standardbedingung ausgewählt ist. Die Option ist gelb hervorgehoben und bezieht sich auf die Auswahl der:



*Graitec PowerPack - Testversion. 2024.1*

Der Anwender wird nun aufgefordert, folgendes zu tun:

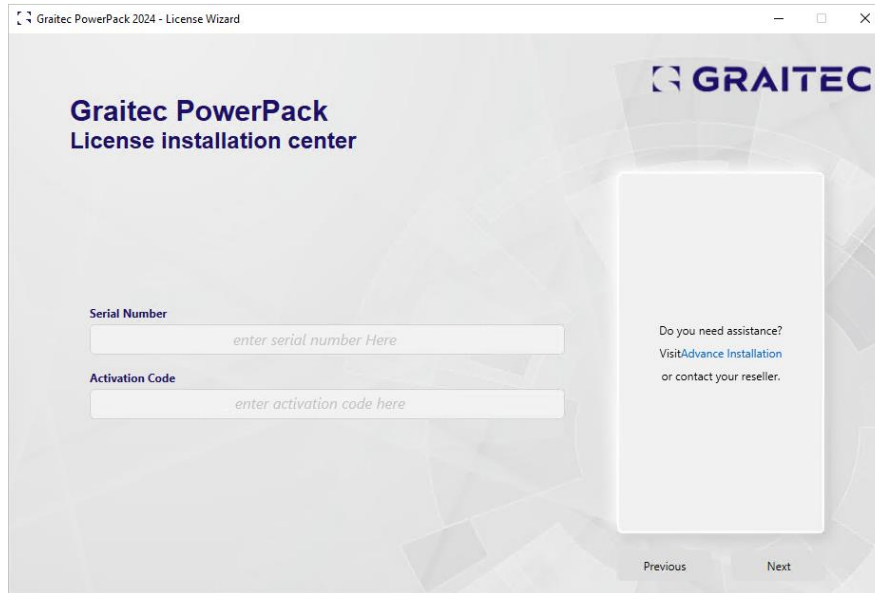
- das PowerPack zu testen, indem Sie die kostenlose Testversion installieren. Hier steht Ihnen die Vollversion des Produkts 15 Tage lang zur Verfügung, sobald Sie das Registrierungsformular ausgefüllt haben.

Am Ende des Aktivierungsvorgangs erscheint ein Bestätigungsfenster.

Advance Installation or contact your reseller.' Below this text is a 'Finish' button."/>

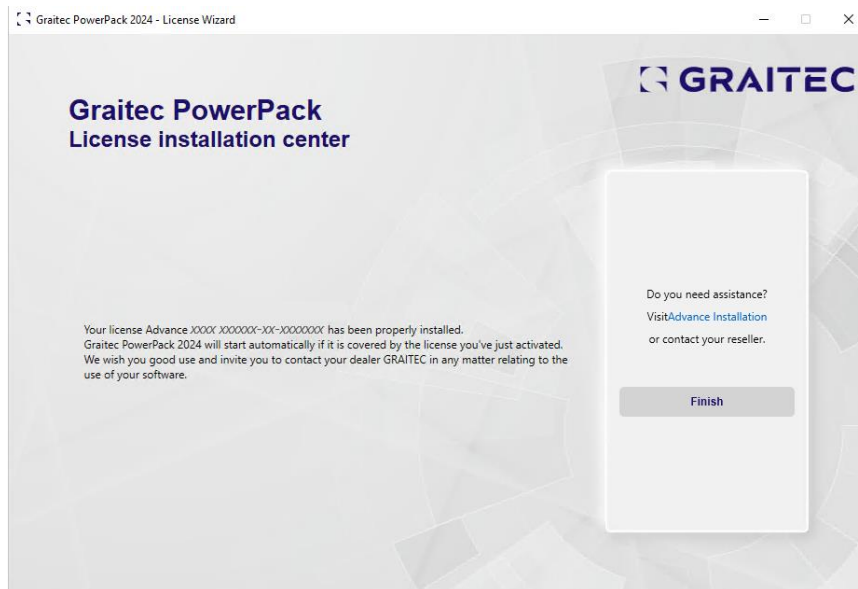
**1.1.2. Aktivieren Sie Ihre Lizenz**

Diese Option ist für Anwender, die ihre Seriennummer und ihren Aktivierungscode von Graitec erhalten haben.



*Neues Fenster der Benutzeroberflächen für die Lizenzierung, zweiter Schritt: Eingabe der Lizenzdetails*

Wählen Sie die Optionen zum Aktivieren Ihrer Lizenz und geben Sie die erforderlichen Codes usw. ein. Der Vorgang wird abgeschlossen, und Sie erhalten am Ende des Aktivierungsvorgangs ein Bestätigungsfenster.



*Neue Benutzeroberfläche für die Lizenzierung - Benachrichtigung über installierte Lizenzaktivierung*

Der Prozess der Lizenzierung für das PowerPack ist nun abgeschlossen, und Sie können mit der Verwendung der verfügbaren Funktionen beginnen.

## 2. PowerPack für Revit

### 2.1. Import von Bewehrungsanordnungen für BIM Connect

In PowerPack für Revit 2024.1 ist es jetzt möglich, Bewehrungsanordnungen aus einer externen Datei im Graitec-eigenen GTCx-Dateiformat zu importieren. Der Hauptgrund für das Hinzufügen dieser Funktion ist die Interoperabilität mit TriCalc, unserer spanischen Statiklösung, aber sie kann auch dazu verwendet werden, Bewehrung zu importieren, die mit einer Bemessungsvorlage in PowerPack Detailing gespeichert wurden.

GRAITEC Import Tools

Import Dateiformat

GRAITEC BIM

Andere Formate

SDNF - Version 2.0

Länder-Bibliothek

Deutschland

Geometrie

Geometrie aus externer Datei importieren

Berechnungsergebnisse

FEM-Ergebnisse importieren

Schnittgrößen für lineare Elemente

Resultierende Kräfte für Wände

Ergebnisse für Lastkombinationen einbeziehen

Name des Pakets: GRAITECAdvanceDesignResults

Erforderliche Bewehrungsfläche für Flächenelemente importieren

Name des Pakets: GRAITECAdvanceDesignResults

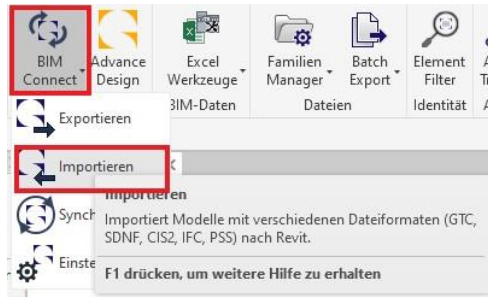
Bewehrung

Import der Bewehrung aus einer externen Datei

GRAITEC POWERPACK

OK Abbrechen Hilfe

Wählen Sie dazu einfach die Option Importieren in der BIM Connect-Dropdown-Liste aus.



Vergewissern Sie sich, dass "Import der Bewehrung aus einer externen Datei" aktiviert ist und klicken Sie auf OK.

Wählen Sie Ihre GTCx-Datei, die die Bewehrung enthält, aus und klicken Sie auf OK. Die gesamte Bewehrung wird importiert. Sie haben die Möglichkeit, einen Bericht über alle erstellten Elemente zu erstellen.

```

Revit import log
Date: 26 September 2023 Time: 09:41
Revit document: Project2
GTC document: C:\Users\SimonDickinson\Desktop\footing1.gtcx

Columns imported: 1
Isolated footing imported: 1
Support imported: 1

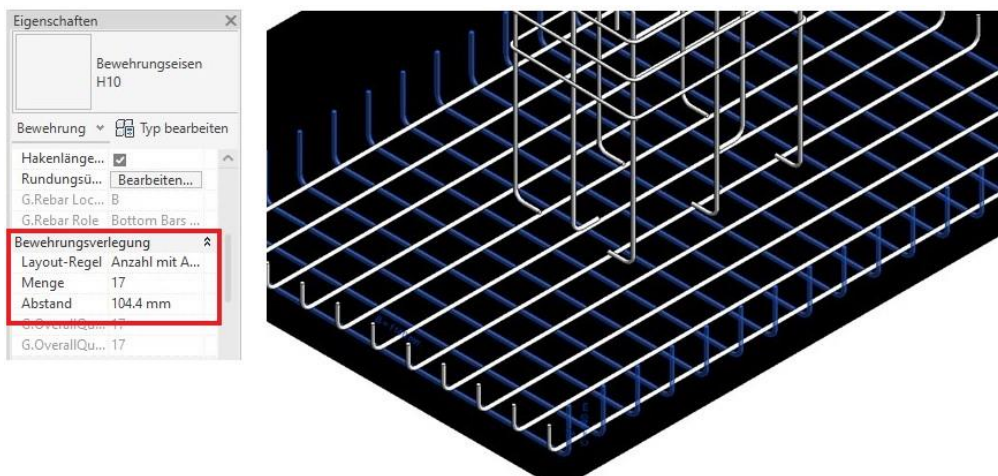
The following GTC elements failed to be imported:
GTC element (Id = 576) has no material associated. Please refer to the exporting application.

-----
Reinforcement import log
GTC element (Id = 96) reinforcement objects imported: 11

Used Rebar Bar types:
Name | Revit Id | Model Bar Diameter | Bar Diameter | Standard Bend Diameter | Standard Hook Bend Diameter | StIRRUP/Tie Bend Diameter | |
H8 | 180245 | 8 mm | 8 mm | - | - | 32 mm | - |
H10 | 180246 | 10 mm | 10 mm | - | 40 mm | - | - |

Used Rebar Hook types:
Name | Revit Id | Style | Hook Angle | Extension Multiplier | |
Standard - 180 deg. | 180226 | Standard | 180.00° | 5 | - |
Standard - 90 deg. | 180225 | Standard | 90.00° | 10 | - |
StIRRUP/Tie - 135 deg. | 180227 | StIRRUP / Tie | 135.00° | 10 | - |
    
```

Anders als bei der Verwendung von IFC, bei der alle Bewehrungsstäbe in einzelne Stäbe zerlegt werden, behält BIM Connect die Bewehrungssätze bei. Diese Sets können dann mit dem Standard-Revit-Toolset verwaltet werden.





## 3. PowerPack Detailing und Design

### 3.1. Klon von Zeichnungen - Blätter

PowerPack für Revit 2024 wurde um die Funktion "Zeichnung klonen" erweitert, die das automatische Klonen von Detailansichten ermöglicht. Früher wurde das Blatt, an das die Ansichten angehängt waren, nicht dupliziert. Ab 2024.1 werden nun beim Klonen automatisch Blätter erstellt.

Bitte beachten Sie, dass die Lage der Ansichten auf dem Blatt beibehalten, aber die Größe der neuen Ansichten nicht berücksichtigt wird, so dass diese nach der Erstellung überprüft werden müssen.

Beim Klonen von Zeichnungen werden nun alle Elemente ausgeblendet, die nicht der gleichen Kategorie wie das Vorlagenelement angehören, um die 3D-Auswahl zu erleichtern. Wenn Sie eine Wand als Vorlagenobjekt auswählen, wird alles außer den Wänden usw. ausgeblendet.

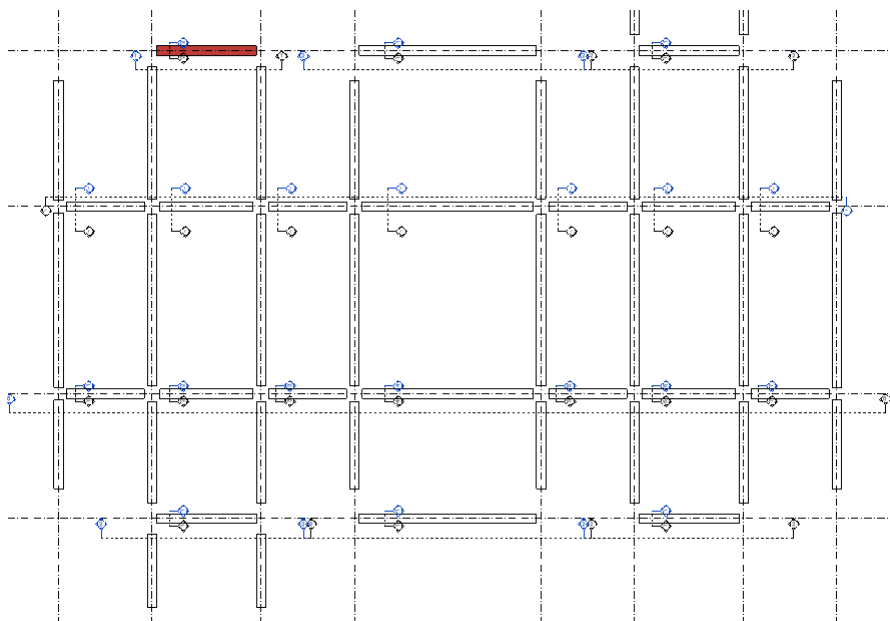
#### 3.1.1. Erstellen einer geklonten Zeichnung

Um eine geklonte Zeichnung einschließlich des Blattes zu erstellen, erstellen Sie zunächst das Detail, das Sie zu einem Blatt hinzufügen möchten (Beschriftungen, Schnitte, Ansichten, Grundrisse usw.), und fügen alle erforderlichen Details hinzu. Damit das Klonen von Zeichnungen funktioniert, müssen Sie mindestens eines der folgenden Detailobjekte hinzufügen.

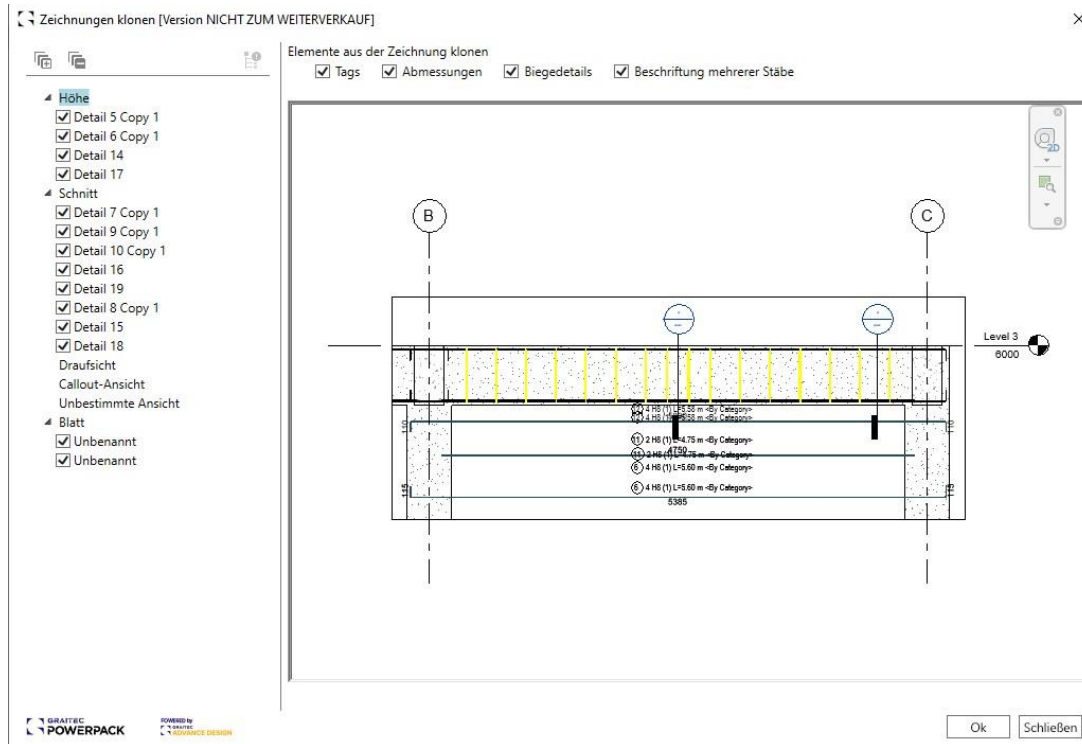
- eine Beschriftung an einem Element
- eine Beschriftung an einem Bewehrungsstab, der zu einem Element gehört
- ein Biegedetail
- Beschriftung mehrerer Bewehrungsstäbe

Bemaßungen werden ebenfalls geklont, sind aber keine Voraussetzung für das Klonen von Zeichnungen.

Wenn Sie die Detaillierung Ihres Elements abgeschlossen haben, klicken Sie auf Zeichnungen klonen und wählen Sie das soeben detaillierte Element aus. Dieses Element wird die Vorlage für das Klonen sein. Das ausgewählte Element wird hervorgehoben und alle Elemente, die geklont werden können, werden angezeigt.



Wählen Sie alle Elemente aus, für die Sie geklonte Ansichten erstellen möchten, und klicken Sie in der Optionsleiste auf Fertigstellen. Der Dialog zum Klonen von Zeichnungen wird nun angezeigt.



Sie können nun auswählen, welche der Ansichten, die mit dem Vorlageelement verbunden sind, Sie einmal klonen möchten. Wenn Sie den Typ der zu klonenden Ansichten ausgewählt haben, klicken Sie auf OK.

### 3.2. Zeichnungen klonen - Listen

Wenn eine Liste während des Vorgangs Zeichnung klonen auf einem Blatt platziert wird, wird diese Liste auch auf das neue Blatt übertragen. Die Liste muss keine Filter haben, außer dem Filter nach Blättern.

Bar Mark	Type and size	Quan tity	Umfang von Bar + min	Bar code	A' mm	B' mm	C' mm	D' mm	E' mm	Reu le bar
+	HS (1)	+	6400	00	6360	0	0	0	0	
+	HS	2	4750	00	4750	0	0	0	0	
+	HS	4	5400	00	5360	0	0	0	0	
+	HS	7	1725	S1	540	240	115	115	0	
+	HS	8	1725	S1	540	240	115	115	0	
+	HS	3	1725	S1	540	240	115	115	0	
+	HS	3		Reba r Eh ap e 3	115	36	540	36	540	
+	HS	3		Reba r Eh ap e 3	115	36	540	36	540	
+	HS	7		Reba r Eh ap e 3	115	36	540	36	540	
+	HS	8		Reba r Eh ap e 3	115	36	540	36	540	
+	HS	7		Reba r Eh ap e 3	115	36	540	36	540	
+	HS	8		Reba r Eh ap e 3	115	36	540	36	540	
6	HS (1)	+	6400	00	6360	0	0	0	0	
6	HS (1)	2	5750	00	5750	0	0	0	0	
6	HS (1)	4	6400	00	6360	0	0	0	0	
6	HS	1	1725	S1	540	240	115	115	0	
6	HS	1	1725	S1	540	240	115	115	0	
6	HS	5	1725	S1	540	240	115	115	0	
6	HS	8	1725	S1	540	240	115	115	0	
6	HS	8		Reba r Eh ap e 3	115	36	540	36	540	

**GRAITEC**

Consultant  
Address  
Address  
Phone  
Fax  
e-mail

Consultant  
Address  
Address  
Phone  
Fax  
e-mail

Consultant  
Address  
Address  
Phone  
Fax  
e-mail

Consultant  
Address  
Address  
Phone  
Fax  
e-mail

Bauteillisteneigenschaften

Felder Filter Sortierung/Gruppierung Formatierung Darstellung

Filtern nach: (Keine) [Dropdown] [Dropdown] [Dropdown]

Und: (Keine) [Dropdown] [Dropdown] [Dropdown]

Und: (Keine) [Dropdown] [Dropdown] [Dropdown]

Und: (Keine) [Dropdown] [Dropdown] [Dropdown]

Und: (Keine) [Dropdown] [Dropdown] [Dropdown]

Und: (Keine) [Dropdown] [Dropdown] [Dropdown]

Und: (Keine) [Dropdown] [Dropdown] [Dropdown]

Und: (Keine) [Dropdown] [Dropdown] [Dropdown]

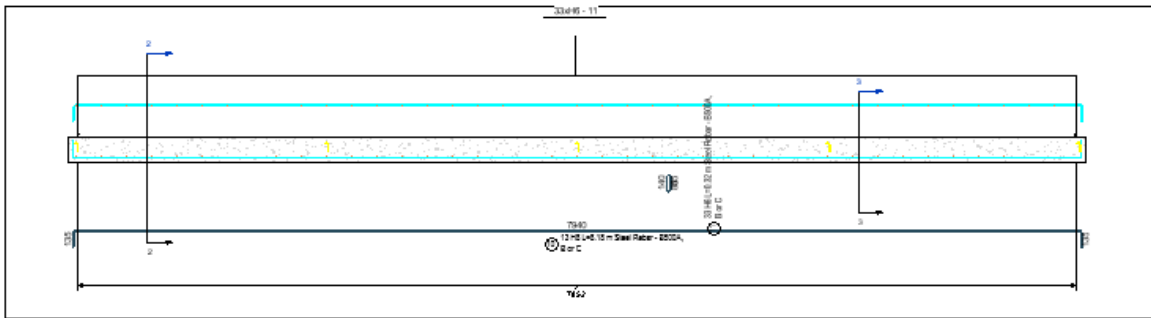
Nach Plan filtern

OK Abbrechen Hilfe

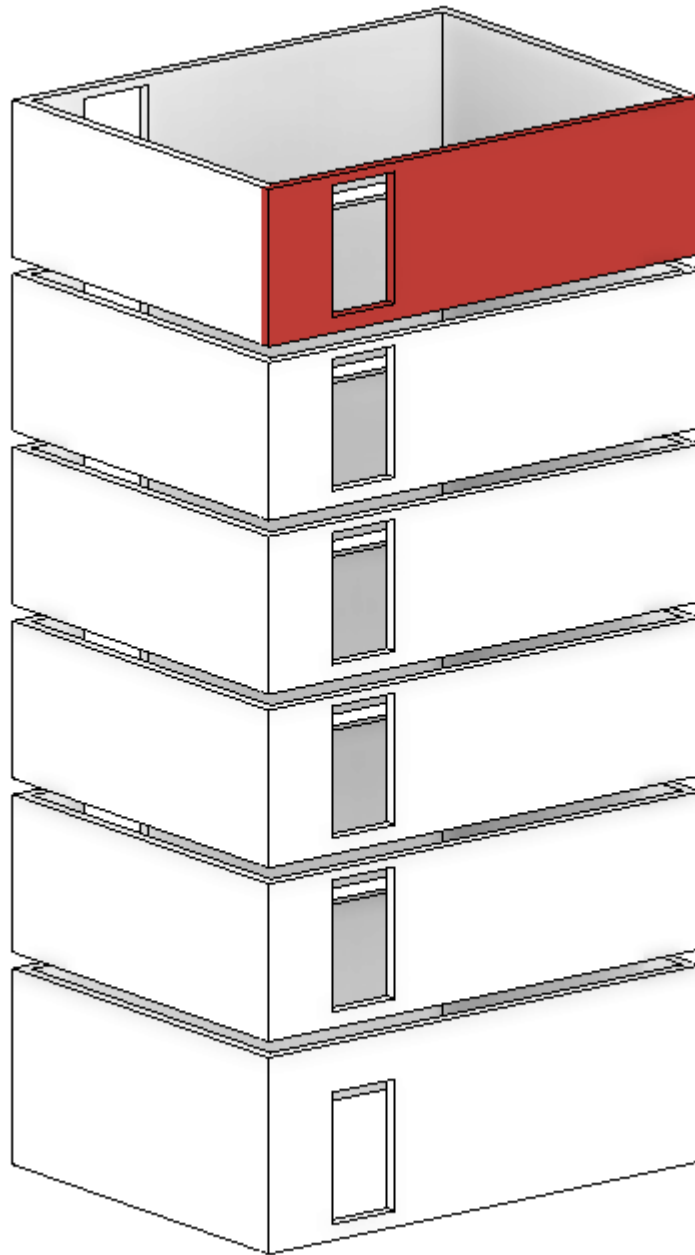
### 3.3. Zeichnungen klonen - Gruppierte Wände

Wenn Sie eine Zeichnung von Trägern klonen, werden diese gruppiert, so dass ein Mehrfeldträger aus mehr als einem Träger bestehen kann, da die Funktion diese automatisch gruppiert. Diese Funktion arbeitet in ähnlicher Weise auch für Wände.

Wie bei der allgemeinen Funktion zum Klonen von Zeichnungen erstellen Sie zunächst eine vollständig detaillierte Vorlage mit allen Ansichten und fügen diese bei Bedarf zu Blättern hinzu.



Führen Sie den Befehl **Zeichnung klonen** aus und wählen Sie die **Vorlagewand** aus. Diese Wand wird hervorgehoben, und die Elemente aller anderen Kategorien werden ausgeblendet. Dies erleichtert die Auswahl in 3D erheblich.



Auswahlmethode für zusätzliche gruppierte Wände. Wenn Sie eine Wand auswählen, indem Sie einfach darauf klicken, sucht der Befehl "Klonen" automatisch nach verbundenen Wänden auf der entsprechenden Ebene. In diesem Schritt werden nur Ansichten geklont, die parallel zur XY-Ebene liegen.

Wenn Sie die SHIFT-Taste gedrückt halten und eine Wand auswählen, wird nur diese Wand ausgewählt. Es wird nicht nach anderen verbundenen Wänden gesucht.

Wenn Sie die STRG-Taste gedrückt halten und eine Wand auswählen, wird auch nach vertikal verbundenen Wänden auf anderen Ebenen gesucht. Bitte beachten Sie, dass dies keine Suche nach horizontal gruppierten Wänden ermöglicht. In diesem Schritt werden nur vertikale Ansichten geklont.

