

## Advance Design 2012 / SP2

---



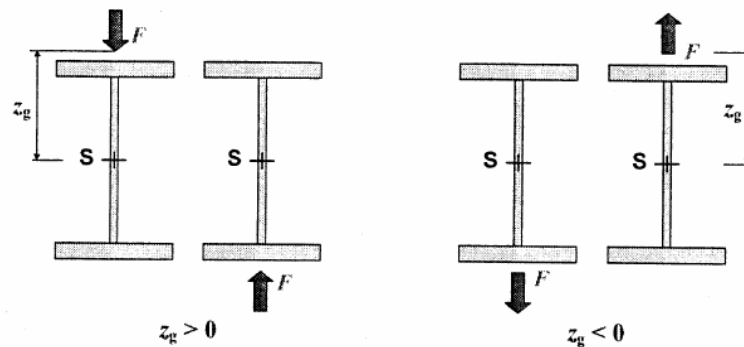
Ce service pack 1 pour ADVANCE Design 2012 apporte plus de 46 améliorations et corrections diverses.

Ce SP2 s'installe sur la version 2012 SP1.

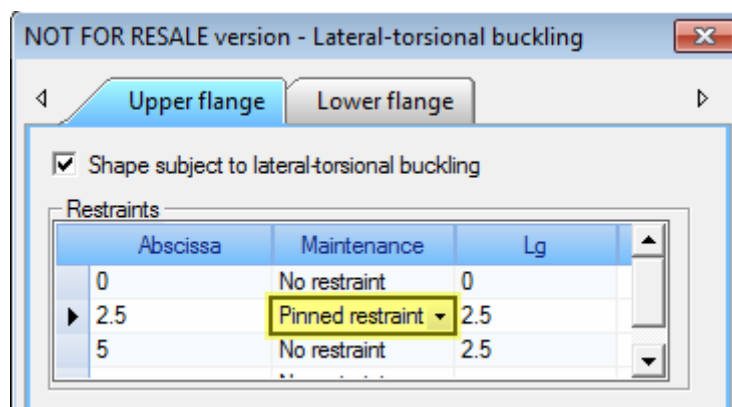
Ci-dessous une liste non-exhaustive des points traités dans ce SP2.

### Eurocode 3

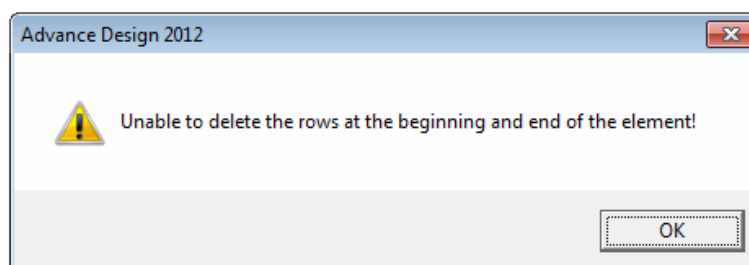
- [13163] Correction d'une erreur liée au signe de  $z_g$  (position de la charge pour le calcul au déversement). Désormais,  $z_g$  est affecté d'un signe positif lorsqu'il amplifie le déversement, et d'un signe négatif lorsqu'il tend à réduire le déversement.



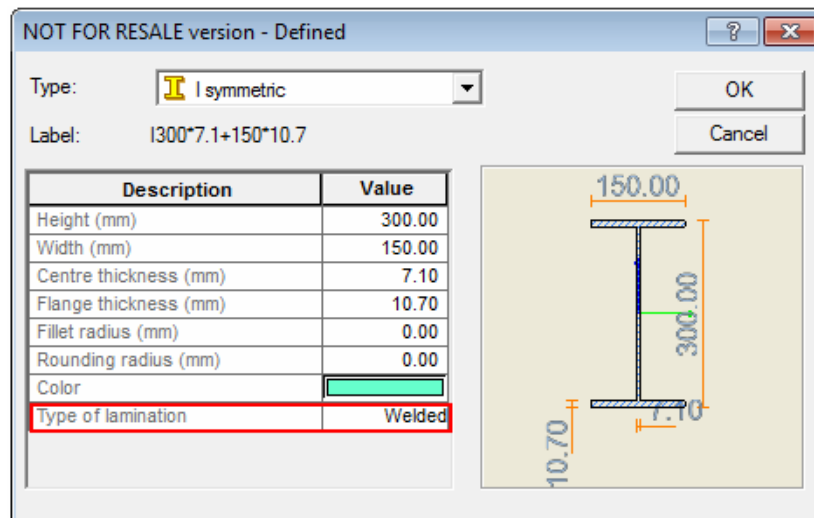
- [13166] Il n'est plus possible de définir un maintien intermédiaire et d'y indiquer "Pas de maintien".



- [13167] Dans le tableau de définition des maintiens, il n'est plus possible de supprimer les lignes correspondant au début et à la fin de l'élément.



- [13184] Le type de finition (“laminé” ou “soudé”) n’était pas toujours conservé à la fermeture du fichier.



- [13185] La vérification en torsion n’était pas valable pour les sections en I. Désormais, Advance Design affiche le message d’avertissement “Torsion non vérifiée pour ce type de section”.
- [131903] La classe de section est maintenant indiquée pour la semelle supérieure (gauche et droite), pour l’âme, et pour la semelle inférieure (gauche et droite).

	Class	Characteristics
Bottom flange 1	Class 1	-
Bottom flange 2	Class 1	-
Web	Class 3	-
Top flange 1	Class 1	-
Top flange 2	Class 1	-
Cross section	Class 3	Elastic

- [13193] Les hypothèses de calcul faisaient apparaître la method Ka-Kb même lorsque l’utilisateur avait sélectionné la methode  $\eta_1$ -  $\eta_2$ .

### Steel calculation assumptions

The steel shapes analysis assumptions are:

- Dimensioning performed according to EC3 (French NA).
- The calculation was performed in combined bending.
- The shapes optimisation was performed to obtain a work ratio of elements lower than 100%.
- The maximum number of iterations by each optimisation step is of 8.
- The calculation was performed by elements.
- The sorting of shape sheets is made with the of work ratio criterion.
- The buckling lengths are calculated by  $\eta_1$ -  $\eta_2$  method.

- [13188] Lorsque l'utilisateur impose manuellement la classe de section, l'information apparaît dans les sorties de résultats.

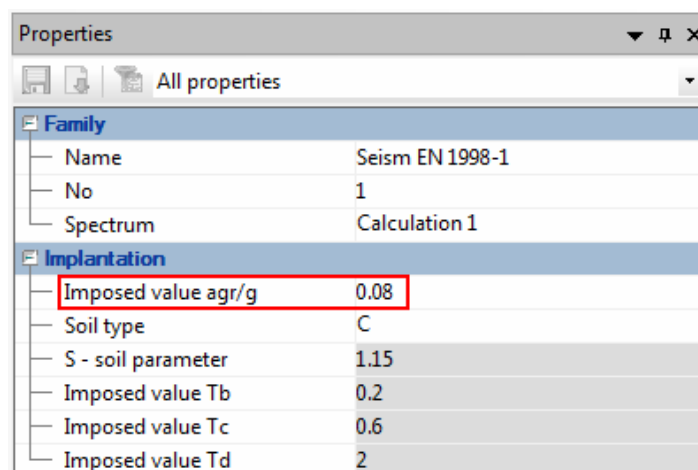
<b>2) Section classification</b>	
Class	Cross section : Class 3 (imposed by the user)

## CM66

- [13082] Il n'était plus possible d'éditer les fiches de profils CM66 depuis le générateur de notes.

## Eurocode 8

- [13218] À l'Eurocode 8 général (sans annexe nationale particulière), le champ agr/g n'était pas accessible.




---

### Note:

Le numéro de référence [xxxx] renvoie à la base de données interne GRAITEC.