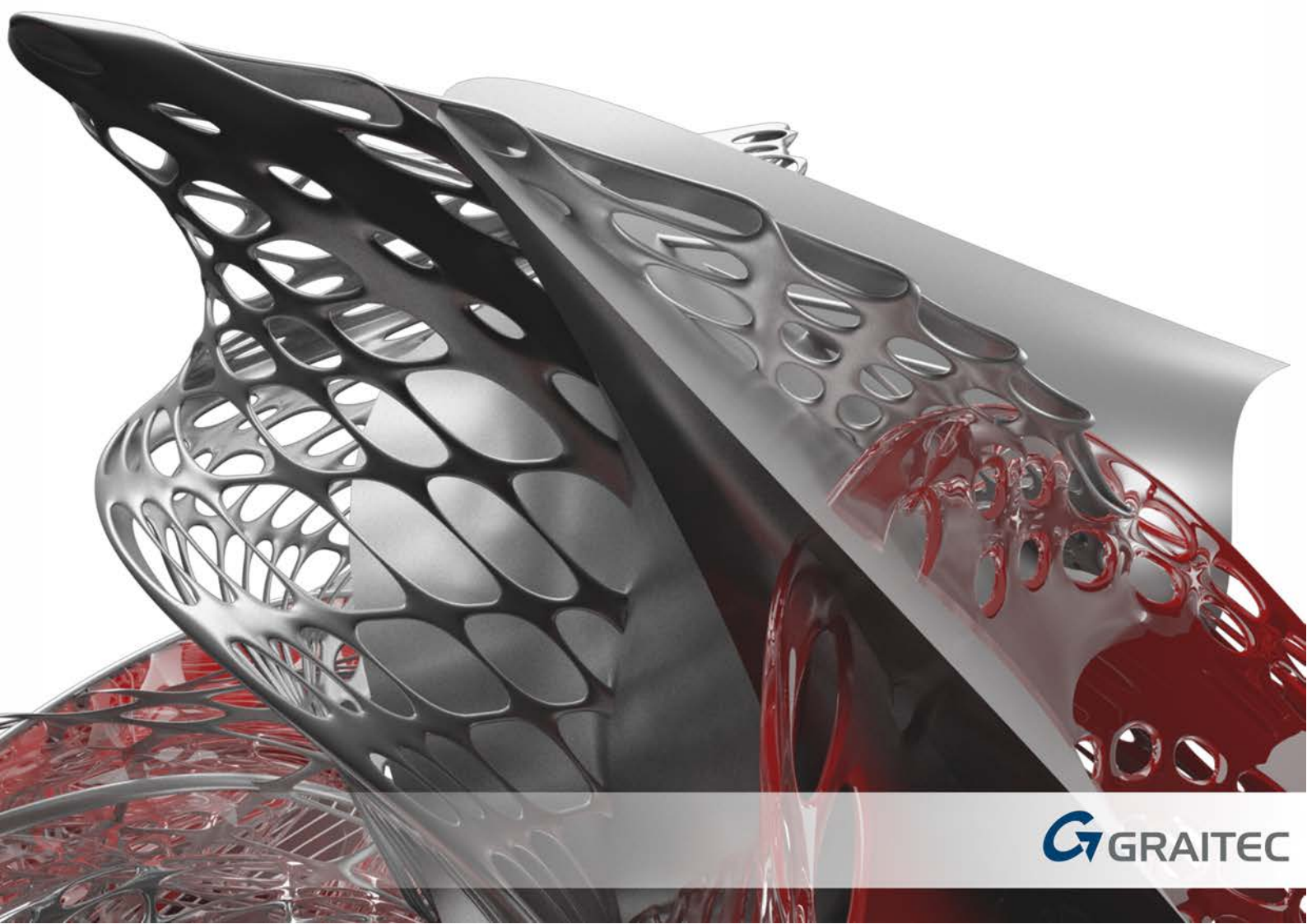


Innovation first

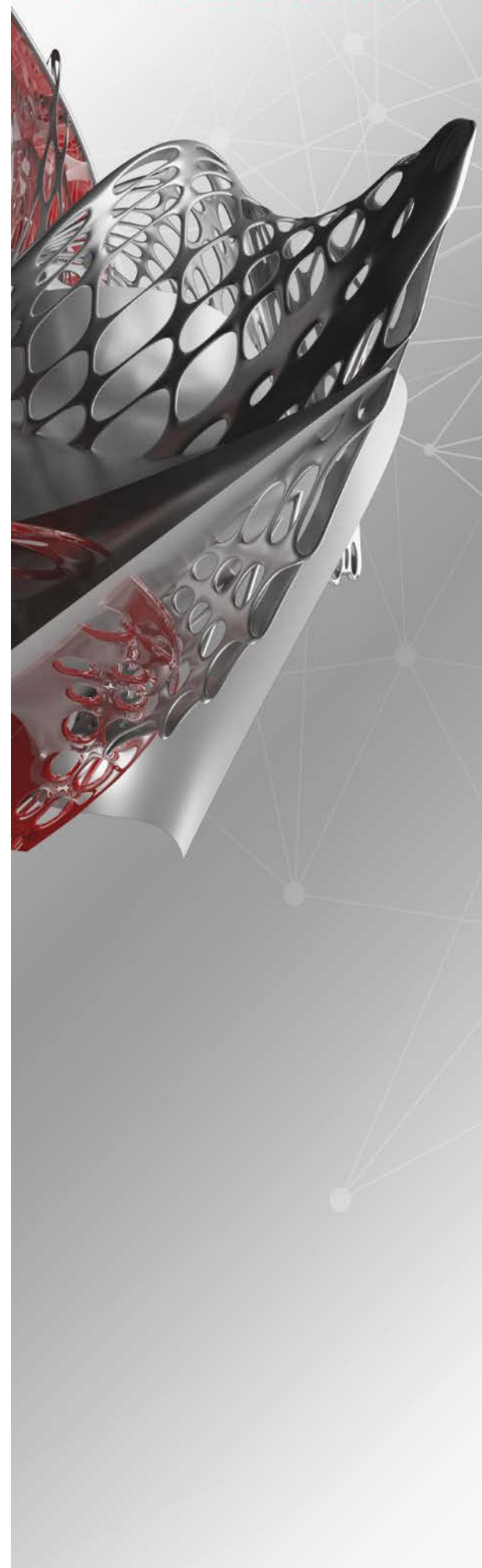
# GUIDA REPORT DESIGNER

**G** ADVANCE  
**WORKSHOP**

## 2019







# **Advance Workshop**

## **Guida di Report Designer**



---

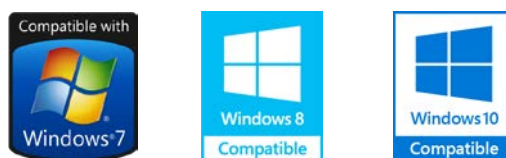
Questo documento è stato preparato molto attentamente nella speranza di soddisfare le vostre aspettative e di rispondere a tutte le vostre domande per quanto riguarda la personalizzazione di Report in Advance Workshop.

Solo, questo documento contiene una breve descrizione delle funzioni del software e può essere utilizzato solo come una guida per l'utilizzo del software. In caso di discrepanza tra le informazioni fornite in questa guida e le informazioni fornite nel software, è necessario considerare il software come il riferimento principale.

Il contenuto di questa guida è soggette a modifiche senza preavviso. Qualsiasi riproduzione o distribuzione, anche parziale, con qualsiasi mezzo - elettronicamente o meccanicamente - del contenuto della presente guida e altra documentazione fornita è severamente vietato se effettuata senza l'autorizzazione esplicita di GRAITEC.

© GRAITEC, Bièvres Tutti i diritti riservati.

Windows e il logo Windows sono marchi o marchi registrati di Microsoft Corporation.



DXF™ e AutoCAD® sono marchi o marchi registrati di Autodesk Inc. San Rafael, CA.  
Tutti gli altri marchi appartengono ai loro proprietari.

---



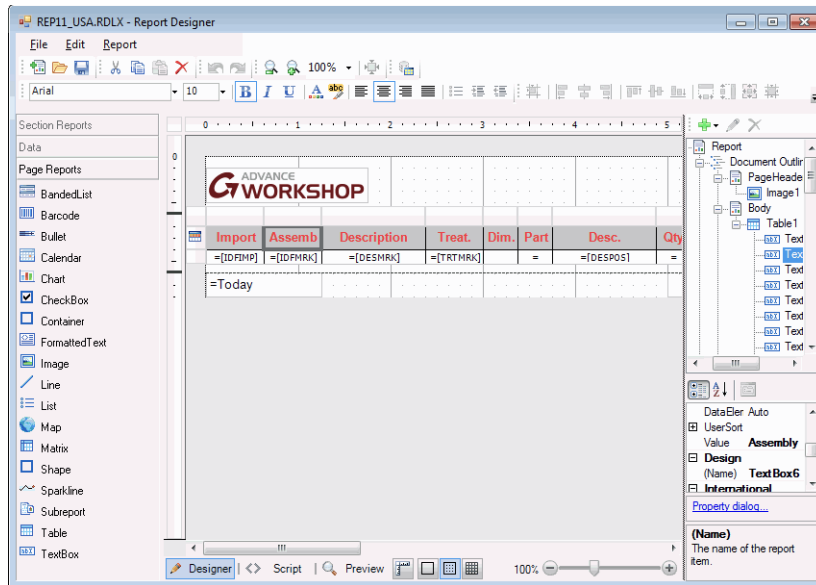
## Contenuto

<b>ADVANCE WORKSHOP REPORT DESIGNER .....</b>	<b>3</b>
<b>INTRODUZIONE.....</b>	<b>4</b>
<b>ACCESSO AD ADVANCE WORKSHOP REPORT DESIGNER .....</b>	<b>4</b>
<b>COMPONENTI DI REPORT DESIGNER .....</b>	<b>5</b>
<b>STRUMENTI PER LA MODIFICA DEI MODELLI.....</b>	<b>6</b>
COMANDI STANDARD .....	7
CAMPI DEL REPORT E AREE DATI.....	8
COMANDI PER LA FORMATTAZIONE DEL TESTO.....	8
COMANDI PER L'ALLINEAMENTO, RIDIMENSIONAMENTO E SPAZIATURA.....	8
SCHEDE DI PROGETTAZIONE.....	9
PULSANTI DI PROGETTAZIONE .....	10
<b>MODIFICA MODELLO .....</b>	<b>11</b>
MODIFICARE IL CONTENUTO DELL'ELENCO.....	12
MODIFICA DEI BORDI DI UN CAMPO.....	13
INSERIMENTO DI UN'IMMAGINE/LOGO.....	13





## Advance Workshop Report Designer



### Report Designer: Introduction

- Introduzione
- Accesso ad Advance Workshop Report Designer
- Componenti di Report Designer
- Strumenti per la modifica dei modelli

### Modifica modello:

- Modificare il contenuto dell'elenco
- Modifica dei bordi di un campo
- Inserimento di un'immagine/logo

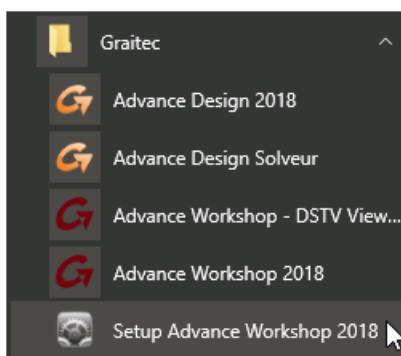
## Introduzione

**Advance Workshop** ha un potente modulo per la generazione di diversi report, ad esempio elenchi materiali, liste di piastre, distinte di taglio, liste di assemblaggio, etichette per stock, ecc. **I modelli preimpostati per questi rapporti sono disponibili in Report Designer.**

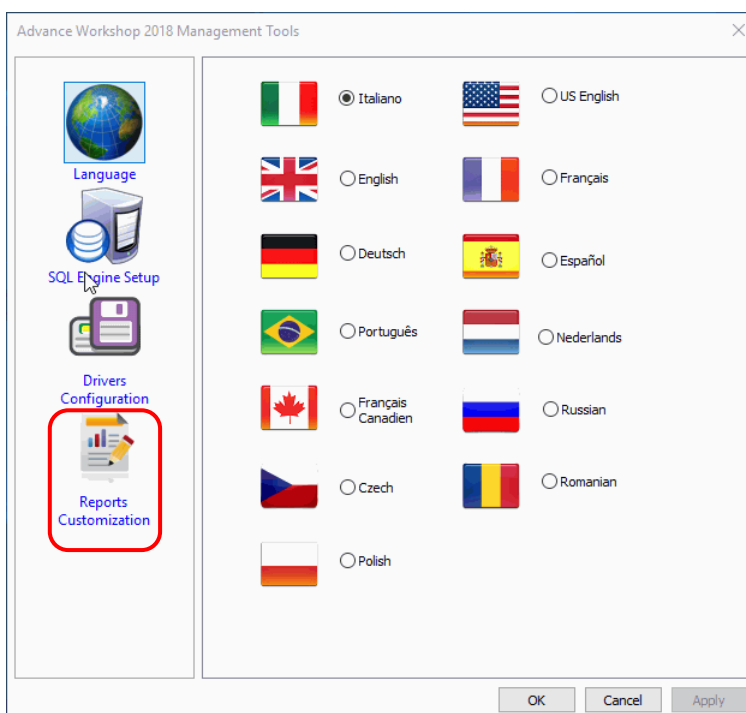
In questa esercitazione vengono descritti i componenti di **Report Designer** e viene illustrato come personalizzare il contenuto e il formato dei modelli.

## Accesso ad Advance Workshop Report Designer

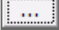
1. Dal menu di Windows, selezionare **Start > Tutti i programmi > GRAITEC, Advance Workshop > Setup Advance Workshop.**

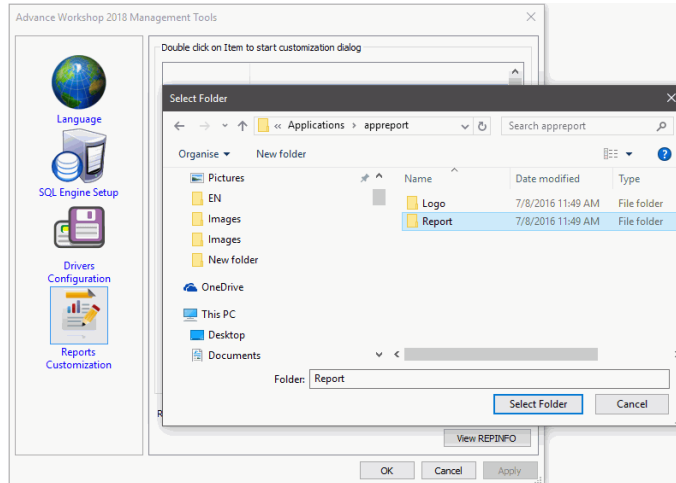


2. Nella finestra di dialogo **Advance Workshop Setup**, selezionare **Reports Customization**.



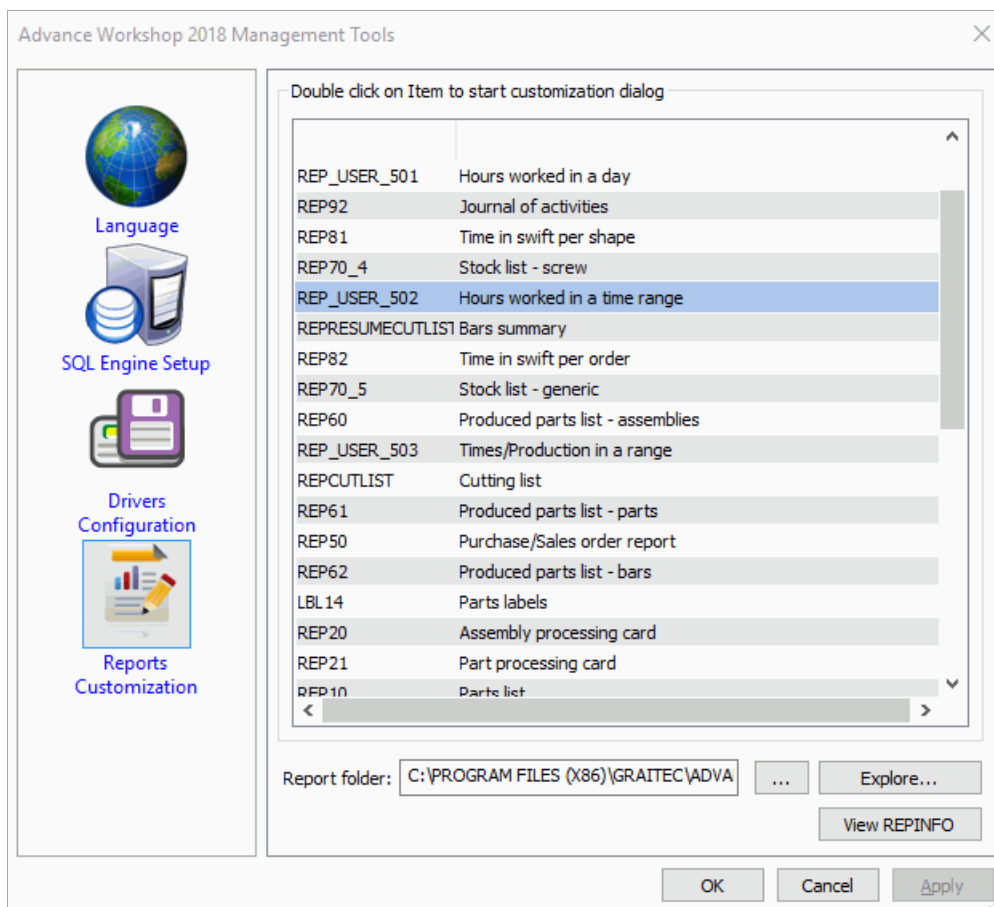
3. Selezionare il report che si desidera personalizzare dall'elenco.

**Nota:** Se l'elenco non viene popolato con i modelli, click  e selezionare la cartella corretta (solitamente, C:\Program Files (x86)\Graitec\Advance Workshop\2017\Applications\appreport\Report)



## Componenti di Report Designer

I modelli preimpostati per i report vengono visualizzati nel pannello di destra del Advance Workshop Setup. La colonna Description include una descrizione del report corrispondente secondo un codice di modello.



## Strumenti per la modifica dei modelli

Il pannello di destra della finestra di Report Designer visualizza i componenti selezionati nell'albero modello. Quando si seleziona, ad esempio, elenco parti prodotte, viene visualizzata l'anteprima del modello di questa lista.

I campi report e le aree dati sono utilizzate per la creazione di un report

Comandi per la formattazione del testo, allineamento e inserimento

Strumenti per la gestione del campo

The screenshot shows the 'Report Designer' window for 'REP11\_USA.RDLX'. The interface includes a menu bar (File, Edit, Report), a toolbar with various icons, and a central preview area. On the left, there is a 'Section Reports' and 'Page Reports' panel with a list of report components like BandedList, Barcode, Bullet, Calendar, Chart, CheckBox, Container, FormattedText, Image, Line, List, Map, Matrix, Shape, Sparkline, Subreport, Table, and TextBox. On the right, there is a 'Report' tree view showing the document structure (Document Outline, PageHeader, Body, PageFooter, Data Sources, ModuleData, Parameters, ParamNomCen, ParamListCli, Embedded Images, Common Values) and a 'Misc' panel with settings for Margins (1cm, 1cm, 1cm), Page Size (A4), Paper Orientation (Landscape), and Author (The author of the report). The central preview area displays a table with the following data:

Import	Assembly	Description	Treat.	Dim.	Part	Desc.	Qty	Weight U	Weight
OF099-21	P1000	PL 12.7	GALVANISE				4	0.00	707.02
	P1000	PL 12.7	GALVANISE		P1000	PL 12.7	1	14.47	57.89
	P1001	PL 12.7	GALVANISE				4	1.61	6.43
	P1001	PL 12.7	GALVANISE		P1001	PL 12.7	1	1.61	1.61
	P1002	PL 12.7	GALVANISE				2	6.88	13.75
	P1002	PL 12.7	GALVANISE		P1002	PL 12.7	1	6.88	6.88
	P1003	PL 10	GALVANISE				2	0.72	1.45
	P1003	PL 10	GALVANISE		P1003	PL 10	1	0.72	0.72
	P1005	PL 12.7	GALVANISE				1	8.86	8.86
	P1005	PL 12.7	GALVANISE		P1005	PL 12.7	1	8.86	8.86
	P1006	PL 12.7	GALVANISE				1	11.12	11.12
	P1006	PL 12.7	GALVANISE		P1006	PL 12.7	1	11.12	11.12

Progettazione schede

Pulsanti per la progettazione












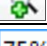
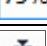

Anteprima modello

**Nota:** I report possono essere stampati o esportati in diversi formati, come PDF, XLS e altri.

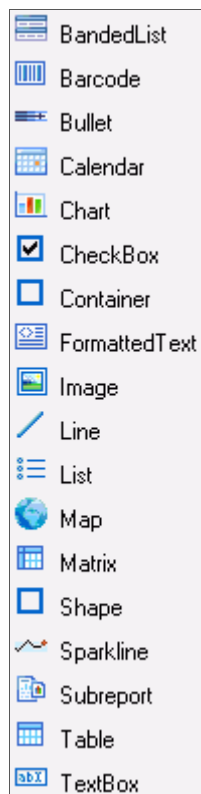
## Comandi standard

Le barre degli strumenti in alto a destra della finestra di Report Designer contengono alcuni dei comandi più frequentemente utilizzati dal menu **File** e **Modifica**.



	<b>Creare un nuovo Report:</b> creare una nuova Sezione / Pagina Report di base.
	<b>Aperto:</b> Selezionare un report predefinito e aprirlo in Report Designer.
	<b>Salvare:</b> salvare le modifiche per il modello modificato.
	<b>Taglio:</b> taglia la selezione corrente dal report. Il pulsante è non attivo se non è selezionato alcun elemento.
	<b>Copia:</b> copia la selezione corrente dal report. Il pulsante è non attivo se non è selezionato alcun elemento.
	<b>Incolla:</b> consente di incollare la selezione copiata. Il pulsante è non attivo se non è stato copiato niente.
	<b>Elimina:</b> Elimina la selezione corrente.
	<b>Annulla:</b> Cancella l'ultima azione.
	<b>Ripeti:</b> ripete l'ultima operazione annullata
	<b>Zoom indietro:</b> consente di ridurre la selezione.
	<b>Zoom In:</b> ingrandisce la selezione.
	Visualizza la percentuale di zoom.
	<b>Dimensioni reali:</b> ingrandisce le dimensioni effettive del report.
	<b>Campi di importazione:</b> apre la finestra di dialogo di importazione campi dati, dove è possibile selezionare e aggiungere più campi a un report.

## Campi del report e aree dati



**BandedList** aggiunge un insieme di bande di forma libera.

**Barcode** consente di inserire un codice a barre scannerizzabile.

**Bullet** aggiunge un contatore lineare che è una buona alternativa all'utilizzo di un dashboard per la visualizzazione dei dati.

**Calendar** consente di inserire una visualizzazione calendario basata su dati dati/eventi in un formato di calendario nel vostro rapporto.

**Chart** aggiunge un'area dati grafica che consente di visualizzare i dati in una varietà di chartstyles.

**CheckBox** crea una casella di controllo all'interno dell'anteprima del modello.

**Container** è un elemento grafico che viene utilizzato come contenitore per altri oggetti.

**FormattedText** consente di visualizzare dati e permette di formattare aree di testo selezionate all'interno del campo.

**Image** consente di specificare qualsiasi file di immagine da visualizzare da una fonte esterna.

**Line** inserisce una linea che segna confini visivamente o evidenzia aree specifiche di un report.

**List** aggiunge un'area dati di forma irregolare in cui è possibile inserire altri campi report.

**Map** mostra i dati su uno sfondo geografico.

**Matrix** inserisce un'area dati con numeri dinamici di righe e colonne.

**Shape** aggiunge un rettangolo, rettangolo arrotondato o una forma ellittica nell'anteprima del modello.

**Sparkline** visualizza una tendenza di dati nel tempo in un grafico.

**Subreport** visualizza i dati di un report distinto che si specifica.

**Table** consente di inserire una tabella (con tre colonne e tre righe per impostazione predefinita).

**TextBox** crea una casella di testo.

## Comandi per la formattazione del testo

<b>Stile</b>	Un elenco a discesa degli stili selezionabili per la formattazione del testo nei campi come Label, TextBox, CheckBox e ReportInfo (disponibile solo nei rapporti di sezione).
<b>Tipo di carattere</b>	Imposta il carattere di tutto il testo in un campo.
<b>Dimensione del carattere</b>	Imposta la dimensione del carattere di tutto il testo in un campo.
<b>Colore di primo piano</b>	Si apre una finestra di dialogo per la scelta colore per impostare il colore del testo dei campi.
<b>Colore sfondo</b>	Si apre una finestra di dialogo per la scelta colore per impostare il colore di sfondo dei campi.
<b>Grassetto, corsivo, sottolineatura</b>	Applicare o rimuovere il grassetto / corsivo / sottolineato formattazione per il testo intero del campo.
<b>Comandi di allineamento del testo</b>	Aiuto ad allineare il testo a sinistra/centro/destra/giustificato nella zona di campo.
<b>Elenchi puntati</b>	Aggiunge o rimuove i punti elenco dal testo selezionato all'interno di un campo di RichTextBox in un report di sezione.
<b>Rientro/Riduci rientro</b>	Aumenta/diminuisce il rientro del testo selezionato nell'area di campo di RichTextBox in una sezione di un report.

## Comandi per l'allineamento, ridimensionamento e spaziatura

<b>Comandi di allineamento</b>
--------------------------------

	<b>Allinea alla Griglia</b> fissa in alto a sinistra del campo selezionato alla linea della griglia più vicina.
	<b>Allineare a sinistra</b> Allinea i campi selezionati con il loro bordo sinistro coincidente con il bordo sinistro del campo primario. Lo spazio verticale che separa i campi rimane lo stesso.
	<b>Allineare a destra</b> Allinea i campi selezionati con il loro bordo destro coincidente con il bordo destro del campo primario. Lo spazio verticale che separa i campi rimane lo stesso.
	<b>Allineare Sopra</b> Allinea i campi selezionati con il loro bordo superiore coincidente con il bordo superiore del campo primario. Lo spazio orizzontale che separa i campi rimane lo stesso.
	<b>Allineare in mezzo</b> Allinea i campi selezionati verticalmente a metà rispetto al campo primario. Lo spazio orizzontale che separa i campi rimane lo stesso.
	<b>Allineare in basso</b> Allinea i campi selezionati con il loro bordo inferiore coincidente con il bordo inferiore del campo primario. Lo spazio orizzontale che separa i campi rimane lo stesso.
<b>Comandi di ridimensionamento</b>	
	<b>Fare la stessa larghezza</b> Ridimensiona la larghezza dei campi selezionati alla larghezza del campo primario.
	<b>Fare la stessa altezza</b> Ridimensiona l'altezza dei campi selezionati all'altezza del campo primario.
	<b>Fare la stessa dimensione</b> Ridimensiona le dimensioni (larghezza e altezza) dei campi selezionati per la dimensione del campo primario.
	<b>Dimensiona la griglia</b> Fissa il campo selezionato alla linea di griglia più vicina ridimensionando il campo su tutti e quattro i lati.
<b>Comandi di spaziatura</b>	
	<b>Rendere uguale lo spazio orizzontale</b> Crea uno spazio uguale tra i campi selezionati con rispetto al campo primario, usando i bordi più esterni dei campi come punti finali.
	<b>Aumentare la spaziatura orizzontale</b> Aumenta la spaziatura orizzontale di una griglia rispettando il campo primario.
	<b>Diminuire la spaziatura orizzontale</b> Diminuisce la spaziatura orizzontale di una griglia rispettando il campo primario.
	<b>Rimuovere spaziatura orizzontale</b> Rimuove lo spazio orizzontale in modo che i campi selezionati si spostano verso il bordo più vicino del campo superiore sinistro.
	<b>Rendere uguale la spaziatura verticale</b> Crea uno spazio uguale tra i campi rispettando il campo primario, usando i bordi superiore e inferiore del campo come punti finali.
	<b>Aumentare la spaziatura verticale</b> Aumenta la spaziatura verticale di una griglia rispettando il campo primario.
	<b>Diminuire la spaziatura verticale</b> Diminuisce la spaziatura verticale di una griglia rispettando il campo primario.
	<b>Rimuovere spaziatura verticale</b> Rimuove la spaziatura verticale affinché i campi selezionati si spostano verso il bordo più vicino del campo superiore sinistro.
<b>Z-order comandi di allineamento</b>	
	<b>Portare avanti</b> Porta i campi selezionati davanti a tutti gli altri campi sul report.
	<b>Porta dietro</b> Sposta i campi selezionati dietro tutti gli altri campi sul report.

## Schede di progettazione

<b>Progettazione</b>	Questa scheda è utilizzata per progettare visivamente il layout del report.
<b>Script</b>	Questa scheda apre l'editor per script, dove è possibile inserire funzionalità VB.NET o C# ai report senza compilazione di file VB o CS.
<b>Anteprima</b>	Questa scheda consente di visualizzare il report senza la necessità di eseguire effettivamente il progetto.

## Pulsanti di progettazione

<b>Linee di quota</b>	Le linee di quota vengono visualizzate durante un'operazione di trascinamento ed eseguite dai bordi dei campi report o nell'area dati vengono spostate o ridimensionate ai bordi dell'area di progetto del report.
<b>Nascondere la griglia</b>	Si può fare clic su questo pulsante per nascondere la griglia e disegnare un report su una pagina vuota.
<b>Visualizza punti</b>	Fare clic su questo pulsante per visualizzare i punti nell'area di progettazione tra le linee della griglia per guidare l'utente durante il posizionamento dei campi di report.
<b>Visualizza linee</b>	Fare clic su questo pulsante per avere linee sfumate grigie nell'area di progettazione tra le linee della griglia per guidare l'inserimento di campi report.
<b>Linee di snap</b>	Allinea il campo che si sta trascinando con altri campi nell'area di progettazione del report.
<b>Fissa alla griglia</b>	Allinea il campo che si sta trascinando con le linee della griglia sull'area di progettazione del report.
<b>Modalità Selezione</b>	In modalità Selezione, si selezionano quando si fa clic su elementi nell'area di progettazione report.
<b>Modalità panoramica</b>	In questa modalità, non è possibile selezionare, modificare o eliminare un controllo nell'area di progettazione.

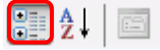


## Modifica modello

Blocchi di modello contengono campi che possono essere modificati per contenuto e formato. Un campo è un'area all'interno del blocco che può avere un tag di testo o un attributo di utente.

1. Fare clic su un campo per modificarne le proprietà.

2. Selezionare la presentazione catalogata:



Le proprietà del campo sono divise in sei categorie:

[-] <b>Appearance 1</b>	
Alignment	Left
BackColor	<input type="checkbox"/> Transparent
ClassName	Normal
[-] <b>Font</b>	
Font	<b>Arial, 10pt</b>
ForeColor	<input checked="" type="checkbox"/> Black
FormatString	
Style	
VerticalAlignment	Top
WrapMode	WordWrap
[-] <b>Behavior 2</b>	
CanGrow	True
CanShrink	False
MultiLine	True
RightToLeft	False
Visible	True
[-] <b>Data 3</b>	
DataField	
Tag	
[-] <b>Design 4</b>	
(Name)	<b>Report Info 1</b>
[-] <b>Layout 5</b>	
Location	<b>0.354, 0.76 in</b>
Size	<b>1, 0.2 in</b>
[-] <b>Summary 6</b>	
SummaryGroup	
SummaryRunning	None
<a href="#">Property dialog... 7</a>	
<b>(Name) 8</b>	
Indicates the name in code used to identify the object.	

Nella parte inferiore della modifica categorie, le proprietà del campo selezionato sono spiegate attraverso una finestra **contestuale descrittiva**.

### 1. Appearance (Aspetto)

Questa proprietà viene utilizzata per modificare il contenuto del campo per l'allineamento, carattere, colore e stile.

### 2. Behavior (Comportamento)

Questa proprietà viene utilizzata per regolare il contenuto del campo per quanto riguarda la dimensione del campo.

- **Vero:** Se il contenuto del campo è più lungo della dimensione di campo, quindi il contenuto del report viene visualizzato in multi-linee per adattarsi all'interno del campo.
- **Falso:** solo una parte del contenuto è indicata se è più lunga della dimensione del campo.

### 3. Data (Dati)

Questa proprietà descrive il contenuto e il formato di testo.

### 4. Design (Progettazione)

Questa proprietà viene utilizzata per l'identificazione del campo.

### 5. Layout

Questa proprietà identifica il campo posizione e le dimensioni del report.

- **Posizione** fornisce le coordinate (X, Y) del campo nell'angolo superiore sinistro.
- **Dimensioni** fornisce le dimensioni del campo.

Se due campi devono essere allineati orizzontalmente, ad esempio, le loro coordinate X devono essere uguali. Di conseguenza, la posizione di campo è molto importante per avere una corretta presentazione del report.

### 6. Summary (Riepilogo)

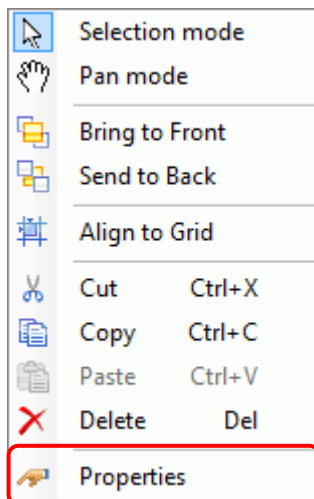
Questa proprietà imposta il tipo di funzione e i parametri per il campo selezionato.

**7. Property dialog... (Finestra di dialogo...)** apre la **finestra di dialogo Proprietà**, dove è possibile modificare le proprietà del campo selezionato.

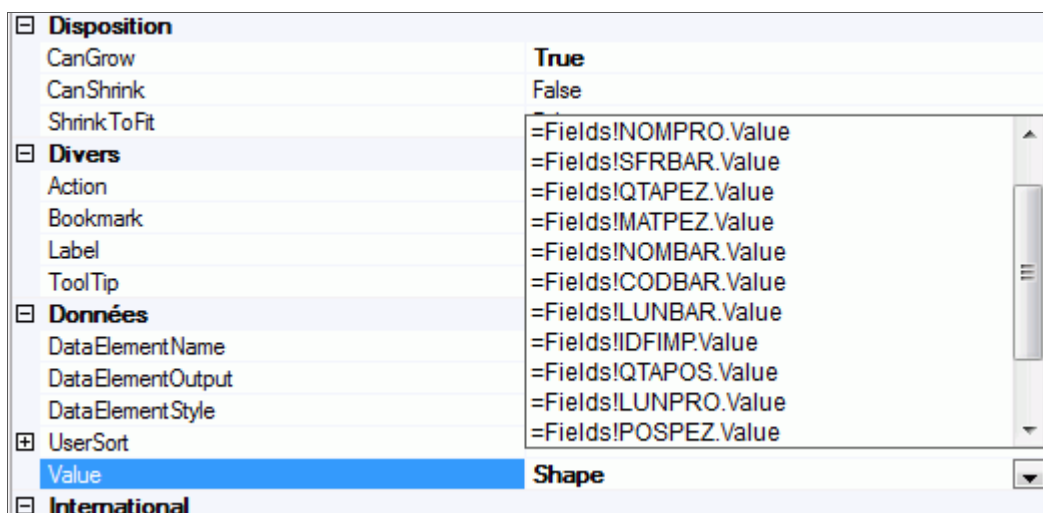
Di seguito, imparare a modificare il contenuto dell'elenco, aggiungere bordi e inserire un'immagine.

## Modificare il contenuto dell'elenco

1. Selezionare un campo nel modello.
2. Fare clic destro e selezionare **Properties** (Proprietà) dal menu di scelta rapida.



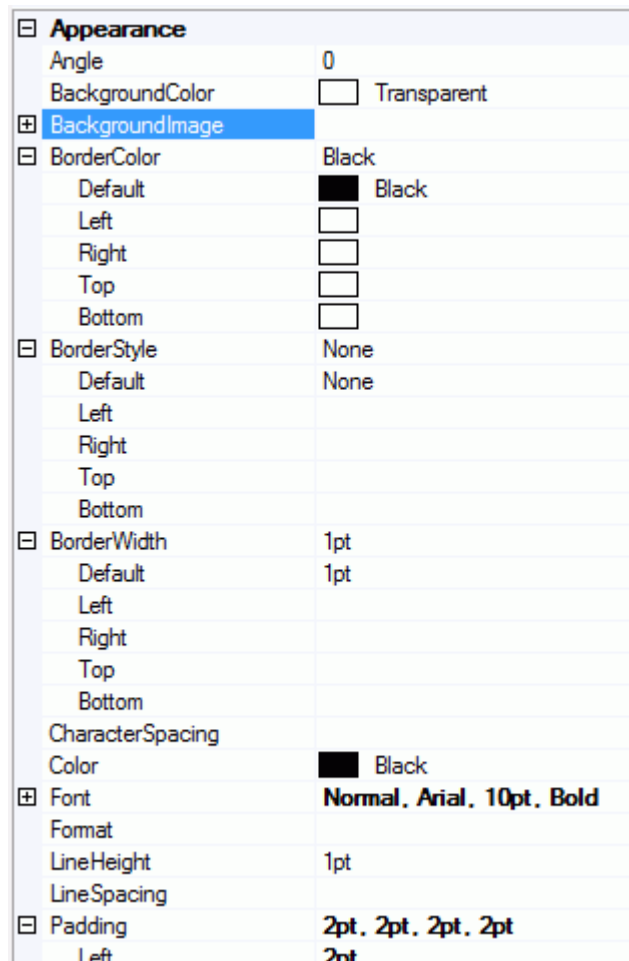
3. Selezionare il contenuto del campo adatto dall'elenco per il valore desiderato.



**Nota:** il contenuto del campo può essere un testo dell'utente o un attributo dall'elenco dei valori prelevati dal progetto Advance Workshop.



## Modifica dei bordi di un campo

1. Selezionare e definire i **Borders** (Bordi) dal menu di scelta rapida sotto il capitolo **Appearance** (Aspetto) da **Properties** (Proprietà).



2. Selezionare uno stile di linea dalla lista **BorderStyle / BorderColor**.

## Inserimento di un'immagine/logo

1. Nel pannello sinistro, fare clic su .
2. Selezionare un punto iniziale e finale nel report per inserire il campo immagine.
3. Selezionare il campo immagine, visualizzare le proprietà di campo e definire le seguenti impostazioni:
  - Regolare il valore del campo posizione.
  - In categoria **Data** (Dati), nel campo **Image** (Immagine), fate clic su  per aprire un'immagine. Selezionare il file immagine e fare clic su **Apri**.



L'immagine/logo è inserita.







[www.graitec.com](http://www.graitec.com)